



**LAUREA**  
AMMATTIKORKEAKOULU  
*Yhdessä enemmän*

# Kohdennettu nuorisotyö kouluissa - Luotsin kouluryhmien arviointi

Aalto, Anni

2016 Laurea



# Kohdennettu nuorisotyö kouluissa - Luotsin kouluryhmien arviointi

XXXX XXXXX  
Sosiaalialan koulutusohjelma  
Opinnäytetyö  
Marraskuu, 2016

XXXX XXXX

### Kohdennettu nuorisotyö kouluissa - Luotsin kouluryhmien arviointi

Vuosi 2016 Sivumäärä 71

---

Tämä opinnäytetyö arvioi Helsingissä kohdennettua nuorisotyötä tekevän Luotsin kouluryhmätoimintaa ja sen kehittämistarpeita. Kohdennettu nuorisotyö on tietyille tarveryhmillä, ikäryhmille tai alueille suunnattua nuorten sosiaaliseen vahvistamiseen pyrkivää työtä, joka tarjoaa ennaltaehkäiseviä erityisen tuen palveluita tehden voimakkaampia tukimuotoja tarpeettomiksi. Itä-, Koillis- ja Länsiluotsi ovat tehneet 2000-luvun alkuvuosista asti omaleimaista poikkihallinnollista työtä yläkouluikäisen nuorten kanssa, painottaen vuoden mittaisia yksilöasiakkuuksia ja pienryhmätyöskentelyä kodin, koulun ja vapaa-ajan verkostomaisella yhteistyöllä. Yhteistyö koulujen kanssa on saanut uudenlaista volyyymiä, kun Luotsit ovat vuonna 2015 alkaneet toteuttaa kouluryhmiä alueidensa kouluissa. Tämän opinnäytetyön tarkoitus on toimia välineenä tulevassa kouluryhmien kehittämistyössä.

Arviointitutkielma selvittää syitä Luotsin kouluryhmätoiminnan ja yksittäisten ryhmien käynnistämiseen, ryhmissä asetettuja tavoitteita sekä välineitä ja menetelmiä, joilla tavoitteita on lähestytty. Lisäksi se selvittää, miten kouluryhmien toimintatavat suhteutuvat muun Luotsi-työn ja kohdennetun nuorisotyön kehyksiin, millaisia rajoituksia toiminta tarvitsee sekä sitä, onko Luotsin kouluryhmät koettu laadukkaana palvelumuotona. Luotsin kouluryhmiä jäsennetään osana muun nuorisotyön kouluyhteistyön kenttää, missä Luotsin ryhmien paikka näyttäytyy akuutimpien ja lyhytkestoisempien ryhmäinterventioiden muotona.

Tutkielman keskeisin aineisto oli kysely Luotsin työntekijöille ja yhteistyökoulujen edustajille, joista useimmat olivat Luotsi-ohjaajien työpareja kouluryhmissä. Aineistosta kävi ilmi, että vaikka kouluryhmiin oltiin monesti sekä koulujen että Luotsin puolelta melko tyytyväisiä, toiminnassa nähtiin myös kehittämistarpeita. Erityisesti Luotsi-ohjaajat kyseenalaistivat nykyisiä toimintatapoja ja kokivat tarvetta etsiä toiminnalle selkeämpiä reunaehtoja. Tärkeänä pidettiin kuitenkin, että reunaehdot eivät rajoittaisi liikaa yksilö- ja tapauskohtaista toiminnan suunnittelua. Molemmat osapuolet kokivat myös, että monialaisen yhteistyön ja nuorisolähtöisyyden toteutumisessa olisi kehittämisen varaa. Tärkeää olisi myös kiinnittää huomiota siihen, että ryhmät ovat huolella suunniteltuja prosesseja eivätkä vain ”tulipalojen sammuttelua”. Aineisto tuo esiin myös sitä, että kouluryhmätoiminta tulisi ymmärtää yhtenä Luotsin kouluyhteistyön muotona, johon resursoidaan muiden työmuotojen rinnalla tarvelähtöisesti.

Yhteistyön helpottamiseksi kehittämissuhteissa ehdotetaan tiedonkulun vahvistamista, osapuolten sitouttamista yhteistyösopimuksen avulla ja mahdollisuutta ohjausryhmiin. Nuorisolähtöisyyden parantamiseksi ehdotetaan nuorten yksilöllistä haastatteleamista prosessin eri vaiheissa, pienten ryhmäkokojen ja muiden tilojen kuin koululuokan suosimista, kouluajan ulkopuolella tai valinnaisaineiden aikana tapahtuvaa toimintaa sekä tarkkojen vaikuttavuuden indikaattoreiden asettamista. Kouluryhmien ”sablunaa” ja tavoitetietoisuuden selkeyttämiseksi ehdotetaan toiminnan kohdentamista Luotsista aiemminkin parhaiten hyötyneiden syrjäanvetäytyvien tai käytöshäiriöisten nuorten vertaisryhmiin sekä ennaltaehkäisevää puuttumista vaativien ryhmäilmiöiden purkamista painottaviin ryhmiin. Lisäksi ehdotetaan vahvempaa tilannekohtaista menetelmäosaamisen painottamista ja suunnittelutyötä helpottavaa Luotsien yhteistä ”välinevarastoa”.

Asiasanat: kohdentaminen, nuorisotyö, monialainen yhteistyö

XXXX XXXX

### Targeted youth work in schools - evaluation of Luotsi School Groups

Year	2016	Pages	71
------	------	-------	----

---

The purpose of this thesis was to evaluate the service model of Luotsi School Groups in Helsinki's targeted youth work services. *Targeted youth work* is specialised youth work for defined needs, age groups or districts, aimed at social empowerment and prevention of exclusion, and, hence, obviating any stronger interventions. Since 2000 the working districts of Itäluotsi, Koillisluotsi and Länsiluotsi have carried out unique cross-administrational work with children in the transitional period of comprehensive schools, focusing on individual work or small groups through networking with homes, schools and free-time activities. Cooperation with schools has reached new heights as in 2015 Luotsi started to execute school group work in Luotsi's working districts. The aim is this thesis would be utilized to facilitate development work of this new form of Luotsi work.

The evaluation examined the reasons why Luotsi implemented its school work and individual groups; in addition the goals, methods and tools that the groups used were clarified. Additionally, it clarified the school groups' relations with the context of targeted youth work and former Luotsi work, and how these contexts should be joined. The study also investigated how the workers felt about the quality of Luotsi School Groups as a service model. The school group work was analyzed as part of the increasing phenomenon of youth work in schools, wherein the Luotsi School Groups appeared as interventions for more acute and short-term group work needs.

The main material was a survey for Luotsi's workers and co-workers from schools, most of whom had been work pairs with Luotsi instructors. The results indicated that although the workers were quite pleased with the school groups, also many improvements were needed. Luotsi workers especially questioned the contemporary way of carrying out the group processes, feeling a need to draw certain preconditions to the work model. Simultaneously it was pointed out that these preconditions should not limit the situation and case-based nature of planning. Both schools and Luotsi also felt the need to improve the way that multi-professional cooperation and the youths' perspective were executed in the groups. The results also clarify that these school groups should be resourced and understood as one work model among others in Luotsi work, used when needed.

Multiple development suggestions arose from the study. Regarding cooperation development, information transmission should be strengthened; also a cooperation contract committing schools and their management was seen as beneficial; and support groups should be utilised when needed. To enhance the youth perspective the kids should be personally interviewed in different phases of the process, and small groups and other environments other than school classes should be preferred. In addition, other development suggestions were placing the working hours outside school hours or simultaneously with voluntary subjects and the need for defining certain indications for evaluation. To ensure that Luotsi's work model in school groups is clarified the resources should be allocated to groups that support the needs of those who have benefited most from previous Luotsi's work: unsociable or behaviourally challenging kids - and to group work for challenging group phenomena that need preventive intervention. The methodical thinking should always be based on the situation, and gathering a Luotsi "tool kit" for best practice tools was suggested.

Keywords: youth, schools, development cooperation



## Sisällys

1	Johdanto.....	7
2	Tutkielman teoreettinen tausta.....	8
2.1	Tutkimuksen keskeiset käsitteet.....	8
2.2	Nuorisotyön kouluyhteistyö kasvavana ilmiönä.....	10
2.2.1	Kouluyhteistyö nuorten osallisuuden vahvistajana.....	11
2.2.2	Kohdennettu työ kouluissa oppilashuollon rinnalla.....	12
2.2.3	Luotsi-toiminta.....	13
2.2.4	Kouluryhmät uutena Luotsin työmuotona.....	14
2.2.5	Luotsin ryhmien vertailua mm. Kaikki käy koulua-ryhmätoiminnan malliin	
	16	
3	Tutkimusmenetelmä.....	20
3.1	Tutkimuskysymykset.....	21
3.2	Aineisto: kysely Luotsin kouluryhmistä ja kyselyn osiot ja painotukset.....	22
3.3	Tutkimuksen toteutus.....	26
4	Tulokset.....	28
4.1	Kouluryhmätoiminnan ja yksittäisten kouluryhmien käynnistämisen syyt.....	29
4.2	Tavoitteet ja välineet kouluryhmäprosesseissa.....	31
4.3	Toimintatapojen suhteutuminen Luotsi-työn ja kohdennetun nuorisotyön kehyksiin.....	36
4.4	Luotsin kouluryhmien koettu laadukkuus.....	40
4.5	Erot ja yhteneväisyydet Luotsin työntekijöiden ja koulujen henkilökunnan vastauksissa.....	45
5	Yhteenveto.....	46
5.1	Tutkimuksen luotettavuudesta ja eettisyydestä.....	47
5.2	Pohdinta.....	49
5.3	Kehittämissuhteet.....	52
5.3.1	Yhteistyön vahvistaminen.....	53
5.3.2	Yhteistyö oman nuorisotyöyksikön ja muiden toimijoiden kanssa.....	53
5.3.3	Nuorilähtöisyyden vakiinnuttaminen.....	54
5.3.4	”Selkeämmän sabluunan” muotoilu tarvelähtöisyyden huomioiden....	55
5.4	Lopuksi.....	58
	Lähteet.....	60
	Kuviot.....	63
	Taulukot.....	64
	Kuvat 65	
	Liitteet.....	66

## 1 Johdanto

Helsingin Itä-, Koillis- ja Länsialueella kohdennettua nuorisotyötä tekevä Luotsi on monihallinnollinen toimintakokonaisuus, jonka palvelut on suunnattu pääasiassa yläkouluiän nivelvaihetta eläville 12-15 -vuotiaille nuorille. Kohdennettu nuorisotyö (aiemmin erityisnuorisotyö) on tietyille tarveryhmille, ikäryhmille tai alueille suunnattua sosiaaliseen vahvistamiseen ja syrjäytymisen ehkäisemiseen pyrkivää työtä. Kohdennettu työ tarjoaa ennaltaehkäiseviä erityisen tuen palveluita oireileville nuorille, tehden voimakkaampia tukimuotoja tarpeettomiksi. Resurssit suunnataan erityisesti sellaisiin alueisiin, nuorisoryhmiin ja olosuhteisiin, joihin syrjäytymisen vaara kohdistuu selkeimmin (Nuorisoasiainkeskus, 2011). Toiminnan ja interventioiden oikea-aikaisuus, palvelun huolellinen kohdentaminen valitulle ryhmälle sekä pitkäjänteiset ja tapauskohtaiset toimintaprosessit muodostavat kohdennetun työn metodiikan ydintä. Tärkeää on myös selkeä tavoitteiden asettelu ja niiden systemaattinen arviointi. (Ohsalo 2012, 33.)

Itäluotsi, Koillisluotsi ja Länsiluotsi ovat tehneet alueellista työtä 2000-luvun alkuvuosista asti. Toiminta on lähtenyt Itäluotsi-projektista vuonna 2000; toimintamuodon vakiinnuttua Itä-Helsingin alueella 2003 haluttiin toimintaa laajentaa muualle Helsinkiin. Koillisluotsi- ja Länsiluotsi-toiminnot on käynnistetty vuosina 2006 ja 2008 ensin projektimuotoisesti ja vakiinaistettu tämän jälkeen. Luotsi-toiminta on alusta pitäen ollut omaleimaista nuorisotyötä, jossa painottuvat noin vuoden mittaiset yksilöasiakkuudet sekä pienryhmätyöskentely kodin, koulun ja vapaa-ajan verkostotyöllä.

Yhteistyö koulujen kanssa on saanut uudenlaista volyyymiä, kun Luotsi on vuonna 2015 alkanut toteuttaa kouluryhmiä alueidensa kouluissa. Poiketen monista muista kouluryhmä- ja kouluyhteistyömalleista, Luotsin ryhmät ovat verrattaen lyhytkestoisia, noin 8-10 viikon mittaisia prosesseja, eivätkä ne pyrikään kuulumaan kiinteästi koulun arkeen - kuten monissa muissa koulujen ja nuorisotoimen yhteistyötä kehittämissä hankkeissa on tavoiteltu (vrt. Kolehmainen & al. 2014).

Opinnäytetyön tarkoitus on ollut kerätä tietoa Luotsi-toimintojen kouluryhmistä ja arvioida niiden kehittämistarpeita. Kouluryhmätoiminnasta on pyritty muodostamaan kokonaiskuvaa, ja ajatuksena on ollut kerätä ohjaajilta ja yhteistyökouluilta näkemyksiä toiminnasta. Aineistoa on verrattu muihin paikallisiin ja valtakunnallisiin nuorisotyön ja koulujen yhteistyön malleihin ja niiden hyviksi koettuihin käytänteisiin, erityisesti Helsingistä lähteneeseen Kaikki käy koulua -toimintamalliin. Tutkielman kehittämisehdotukset on laadittu kyselyaineiston, tutkimuskäyttöön myönnettyjen raporttien sekä muiden toimintamallien käytänteiden pohjalta.

Luotsin kouluryhmät on nähty koulujen puolelta hyvin tervetulleena koulun omaa arkea tukevana toimintana. Kuitenkin erityisesti Luotsin työyhteisön sisällä on keskusteltu siitä, säilyttääkö Luotsi ”luotsimaisuutensa” suurten ryhmien ohjaamisessa, saati koulumiljöössä ja kouluajana toimiessa, vai rinnastuuko toiminta mihin hyvänsä muuhun ”perus”nuorisotyön toteuttamaan ryhmätoimintaan koulussa - ovatko nykyisen kaltaiset ryhmät toisin sanoen enää varsinaisesti kohdennettua työtä tai Luotsi-työtä.

Kuitenkin on selvää, että valtaosa nuorten elämään kuuluvista ilmiöistä linkittyy koulumaailmaan ja koulussa vietettyyn aikaan, jolloin kohdentaminen koulussa tehtäviin ennaltaehkäiseviin interventioihin on hyvin perusteltua. Luotsin kouluryhmissä mahdollistuu puuttuminen myös akuutimpiin haasteellisiin ryhmäilmiöihin; tärkeää näissä prosesseissa olisi kuitenkin huomioida, että ryhmän käynnistämässä varataan tarpeeksi aikaa huolelliseen suunnitteluun sekä toiminnan monialaisen dialogisuuden ja nuorilähtöisyyden toteutumisen reflektointiin. Tämä tutkielma on pyrkinyt näin ollen selvittämään Luotsin kouluryhmätoiminnan vaikuttavuutta toiminnassa mukana olleiden työntekijöiden silmin, ja toiminnan paikkaa Helsingin muun kouluyhteistyön kentällä.

Nuorisoasiainkeskuksen organisaatiouudistukset luovat haasteita ja toisaalta mahdollisuuksia kohdennetulle työlle, sen toteutuksille ja arvioinneille. Siirtyminen aiemmasta toimintoperustaisuudesta alueperustaisuuteen vahvistanee kohdennetun työn otteella tehtävän nuorisotyön paikkaa organisaatiossa (kts. Helsingin kaupunki 2015); toisaalta muuttuvat budjetoinnit, uudet osasto- ja yksikkömuodot vastikään asetettuine alueellisine kehittämissivustoineen ja kärkihankkeineen saattavat alussa sekavoittaa johdonmukaisuutta varsinkin uusien työmuotojen osalta (kts. Nuorisoasiainkeskus - Talousarvioehdotus 2017). Ne voivat myös luoda kokonaan uusia, virkistäviä kehityssuuntia nuorten kanssa tehtävälle työlle. Yhteistyötä koulujen kanssa on siksi hyvin tärkeä miettiä nyt, aiheen ollessa muutenkin nuorisotyössä ajankohtainen.

## 2 Tutkielman teoreettinen tausta

### 2.1 Tutkimuksen keskeiset käsitteet

**Kohdennettu nuorisotyö** on moniammatillista ja hallintorajat ylittävää työtä erityisen tuen tarpeessa oleville nuorille. Se pyrkii nuorten sosiaaliseen vahvistamiseen ja syrjäytymisen ehkäisyyn, painottaen ennaltaehkäisevää otetta. Kohdennettu nuorisotyö kuuluu nuorisoasiainkeskuksen keskitettyihin palveluihin; kohteena ovat erityisesti sellaiset alueet, nuorisoryhmät ja olosuhteet, joihin syrjäytymisen vaara kohdistuu selkeimmin (Nuorisoasiainkeskus 2011). Tätä kohdentamisen tapaa kutsutaan positiiviseksi diskriminoinniksi: huonompia lähtökohtia pyritään kompensoimaan antamalla niille ylimääräistä tukea. Käsite heijastaa sosiaalialalla tehtävän työn vaatimusta voimavarojen tasapuoliseen jakamiseen ja pyrkimystä heikommissa



asemassa olevien oikeuksien toteuttamiseen (kts. Talentia ry 2013, 9). Helsingissä opetusvirasto, sosiaali- ja terveystieteiden virasto (ennen vuotta 2013 erillisinä virastoina) sekä nuorisosiainkeskus ovat käyttäneet positiivisen diskriminaation mittaristoa palvelujensa suunnittelussa yli kymmenen vuoden ajan (Ohisalo 2012, 49).

Työote ei ole korjaava, vaan keskeistä on **ennaltaehkäisy** ja varhainen tukeminen: nuoria ohjataan ja tuetaan vaiheessa, jolloin vaihtoehtoja on vielä runsaasti ja nuorisotyöllinen lähestyminen on perusteltua. Kohdennetussa työssä ennaltaehkäisevä ote edellyttää erilaisten riskitekijöiden varhaista tunnistamista. (Ohisalo 2011, 33.)

**Riskiryhmien tunnistaminen** kytkeytyy *tavoitetietoisuuden* käsitteeseen. Selkeä tavoitteiden asettelu ja niiden systemaattinen arviointi takaavat työn laadukkuuden. (Ohisalo 2012, 33.) Oikea-aikaisuus, palvelun huolellinen kohdentaminen valitulle ryhmälle sekä pitkäjänteiset ja tapauskohtaiset toimintaprosessit kuuluvat tavoitetietoisuuden kohdennetun työn ytimeen.

Toimintaprosessien systemaattinen arviointi tuottaa tietoa, joka vahvistaa entisestään riskiryhmien parempaa tunnistamista. Kohdentamisessa ja tavoitetietoisuudessa tällöin keskeistä on huomioida asiakkuuksissa **tulosyyt**, eli linjata keskeisimpiä syitä, miksi kyseisten palveluiden piiriin tullaan. Tässä tukielmassa puhutaan tulosten sijaan **tarvesyistä**, koska Luotsin kouluryhmiin ei varsinaisesti hakeuduta, vaan ryhmiä muodotetaan koulujen ilmaiseman tarpeen mukaan. Tarvesyistä on mahdollista muodostaa positiivisen diskriminoinnin huomioivia *kohderyhmien rajausperusteita*, eräänlaista kohdentamisen ”**kriteerilistaa**” (vrt. Ohisalo 2012, 48). Nämä kohderyhmien rajaustavat on ymmärretty Luotsi-työssä lähinnä ohjeellisina ja suuntaa antavina - sen hahmottamisena, millaiset nuoret keskimäärin hyötyvät toiminnasta eniten. Rajaus on kuitenkin oleellinen väline hallinnon kannalta, jotta voidaan taata, että juuri ennaltaehkäisevän tuen tarpeessa olevat nuoret pääsevät palveluiden piiriin. (Ohisalo 2012, 46.) Näin tavoitetietoisuuden ja tarpeiden määrittelyn käsitteet kytkeytyvät toisiinsa.

Jotta tavoitteita voidaan saavuttaa ja jotta työ on vaikuttavaa, tarvitaan **menetelmäosaamista**. Menetelmät ovat strategisesti ja suunnitelmallisesti jäsentyneitä asiakastyön toimintoja, jotka muotoutuvat uudelleen jokaisessa vuorovaikutustilanteessa (Näkki & Sayed 2015, 3-4; kts. Lundström & Sunesson 2000). Menetelmällisessä ajattelussa eli siinä, mitä menetelmiä ja välineitä ryhmissä hyödynnetään, tärkeää on siis arvioida prosessia tapauskohtaisesti. Strategisuus ja tapauskohtaisuus eivät sulje toisiaan pois; sopivien välineiden valinnassa voi olla joitakin ennalta määritettyjä tavoitetietoisia linjauksia. Tässä opinäytetyössä käytetään rinnakkain käsitteitä menetelmä, väline, harjoitus ja harjoite.

**Nuorilähtöisyys** on toimintaa ohjaava periaate kohdennetussa työssä. Sillä tarkoitetaan nuorten aitoa kuulemistä sekä nuorten tarpeiden tunnistamista ja asettamista keskeiseksi tarkastelun kohteeksi (Ohisalo 2011, 33). Nuorilähtöisyyden käsite kytkeytyy sosiaalialan ja julkisen sektorin käsityksiin demokraattisuudesta, oikeudenmukaisuudesta ja asiakaslähtöisyydestä periaatteina (Talentia ry 2013, 5-11).

**Monialainen yhteistyö, poikkihallinnollisuus ja moniammatillisuus** ovat lisäksi kohdennettua toimintaa kehystäviä arvoja. Luotsi on ollut Helsingissä ensimmäisiä moniammatillisuutta ja -hallinnollisuutta soveltaneita työmuotoja, ja on alun projektimuotoisuudestaan vakiintunut monitoimijuutta hyödyntäväksi työmuodoksi (Ohisalo 2012, 37). Monialaisen yhteistyön myötä monesti palveluohjaus paranee ja hiljainen tieto siirtyy ammattilaiselta toiselle (Sassi 2015, 53). Lisäksi saman alueen ammattilaisten työskentely yhdessä on resurssit huomioiden tehokasta; asiakkaalle voidaan tarjota häntä hyödyttäviä palveluita ns. yhdeltä luukulta (Ohisalo 2012, 36; Lyhty & Nietola 2015, 142).

Kouluympäristössä tai koulun viitekehyksessä tehtävälle nuorisotyölle on monia käsitteitä. Puhutaan esimerkiksi koulunuorisotyöstä, koulussa tehtävästä nuorisotyöstä, koulun ja nuorisotyön yhteistyöstä tai koulun ja nuorisotyön yhteisestä työstä. (Kiilakoski 2014, 16.) Tässä opin- näytetyössä käytetään enimmäkseen käsitettä **kouluyhteistyö** - se on yleisimmin käytetty puhuttaessa julkisella sektorilla koulussa tehtävästä nuorisotyöstä (kts. Kolehmainen & Lahtinen 2014, 13). Kouluyhteistyö voi tarkoittaa monia erilaisia toimintamuotoja: ryhmäyttämistä, nuorten osallisuustoimintaa, päihdevalistustoimintaa, pienryhmä- ja kerhotoimintaa, verkostotyötä, teemapäiviä, aamunavauksia, vanhempainiltoja sekä muuta toimintaa koulujen kanssa sisältäen esimerkiksi tilojen yhteiskäyttöä (Kiilakoski 2014, 12, kts. Heikki Lauha 2009).

## 2.2 Nuorisotyön kouluyhteistyö kasvavana ilmiönä

Yhteistyö koulujen ja nuorisotyön välillä on tällä hetkellä molempia toimijoita valtakunnallisesti ja alueellisesti puhuttava aihe. Yhteistyö on ollut kovassa kasvussa 2000-luvulla koko Suomessa ja koulu- ja nuorisotyön kehittämiskohteena sitä pidetään yhtenä tärkeimmistä; syyskuussa 2016 Helsingissä järjestettiin kookas Nuorisotyö koulussa -seminaari, jossa yhteistyön kehittämisen eri kentiltä asiantuntijoita ja aiheesta kiinnostuneita kutsuttiin yhteen. Samaa aikaan pääkaupunkiseudulla kahdella keskeisellä kouluyhteistyöhankkeella (Kaikki käy koulua - ja Hyvä vapaa -aika) julkaistaan uusia arvioinnin tuloksia - ja Luotsin on tarkoitus kehittää kouluryhmätoimintaansa. Tämän opin- näytetyön ajoittuminen juuri tähän syysyyn on siksi varsin otollinen.

Nuorisotyön kouluyhteistyöhön liittyviä hankkeita ja erilaisia vakiintuneita tai vakiinnuttami- seen pyrkiviä toimintamuotoja on runsas kirjo myös muualla Suomessa. Joustava perusopetus

-hankkeen JOPO-toimintaa on järjestetty vuodesta 2006 ja se on levinnyt kymmeneen kuntiin ympäri Suomea. Liikuntavirasto on toteuttanut myös nuorisotyötä kouluissa. Ammattikorkeakouluissa nuorisotyön verkostoitumisen kehittämistarve on noteerattu, ja hankkeet kuten Metropolia-lähtöinen Liaani ovat toteuttaneet menetelmällisesti rikasta nuorten työllistämistä ja elämänhallintaa tukevaa moniammatillista palvelukonseptitarjontaa (kts. Liaani-hanke 2014). Myös Humak on toteuttanut tutkimusta hyvistä kouluyhteistyön käytänteistä. Uusiutuva koulu ja nuorisotyö -hanke ja sen julkaisut *Nuorisotyö koulussa - Yhteisen toimintakulttuurin kehittäminen* (2014) sekä opas *Nuorisotyö koulussa - Yhteisöllistä kasvatuskumppanuutta* (2014) avaavat käytänteitä, joilla nuorisotyöntekijöiden ammattiryhmän paikkaa koulun arjessa saadaan tukevoitettua vuoden ympäri - nuorisotyöntekijöiden toiminnan syklisyyttä vaikiinnuttava vuosikello on ollut yksi keskeinen väline tähän.

### 2.2.1 Kouluyhteistyö nuorten osallisuuden vahvistajana

Nuorisotyön vahvistuvaa paikkaa koulussa voi perustella yksinkertaisesti nuorten hyvinvoinnin lisäämisellä. Nuorisotyö voi tarjota sellaisia toiminnallisia elementtejä koulun oppitunneille ja välitunneille, jotka tukevat muodollista oppimista ja lisäävät yleisesti kouluviihtyvyyttä. Koulujen ja nuorisotoimen välinen yhteistyö suuntaa katseensa pikemminkin oppimisen läpi kuin itse oppimiseen; ”kuvan sijaan itse kehyksiin” (Kiilakoski 2014, 22,70).

Helsingin nuorisoasiainkeskuksen organisaatiouudistusten keskeisenä linjauksena on nuorten osallistaminen omien asuinalueidensa kehittämisessä (Laitio 2016) ja kouluyhteistyö on ollut omiaan lisäämään nuorten osallisuuden mahdollisuuksia. Helsingin kaupungin lasten ja nuorten hyvinvointisuunnitelman kärkihankkeen, *lasten ja nuorten vuorovaikutussuunnitelman* tavoitteena on kehittää toimintatapoja ja -malleja, jotka parantavat lasten ja nuorten osallisuutta heidän omilla elinympäristöissään (Helsingin kaupunki 2011). Nuorisotyö on aina tilanetajuisilla interventioillaan toiminut nuorten elämän kulloistenkin ilmiöiden peilajana (Kiilakoski 2014, 74), ja vaikuttanut nuorten osallisuuteen ja hyvinvointiin tätä kautta. Kouluyhteistyössä nuorisotyö voi tuoda nuorten osallisuutta parantavaa, nuoria yksilöllisemmin kohtaavaa ja nuorten elämänilmiöitä ymmärtävää otetta juuri siihen ympäristöön, jossa nuoret viettävät suuren osan ajastaan (vrt. Kiilakoski 2014, 57). Nuorisotyö voi myös laventaa rajoja koululaisten ja koulun henkilökunnan välillä (Kiilakoski 2014, 69).

Sen lisäksi, että kouluyhteistyön kautta nuorten ääni pääsee paremmin oikeuksiin heidän arkiympäristössään, myös nuorisotyön ja sitä tekevien ammattilaisten näkökulma kiinnittyy osaksi koulun arkea. Nuorisotyön teoria ja nuorisotyöntekijöiden ammatillinen identiteetti elävät kehitysmurrosta yhteistyön kautta; nuorisotyöntekijät saavat onnistuneessa yhteistyössä ammattiryhmänä parempaa tunnustusta yhdeltä tärkeimmistä sidosryhmistään. Siinä sivussa myös nuorisotyöntekijät voivat mainostaa omaa toimintaansa - ja toisaalta saavat hel-

pommin kontaktin useampiin nuoriin. Omasta toiminnasta tiedottaminen, uusien nuorten saaminen toiminnan piiriin ja nuorisotilan tavoitettavuuden ja houkuttelevuuden lisääminen voivat toteutua luonnollisesti yhteistyön kautta (Kiilakoski 2014, 63).

### 2.2.2 Kohdennettu työ kouluissa oppilashuollon rinnalla

Puhuttaessa *kohdennetusta nuorisotyöstä* painottuu nuorisotyön rooli koulussa myös vahvemmin yhteiskunnalliseen vaikuttavuuteen ja keskitetympään syrjäytymisen ehkäisyyn. Nuorisolaki 2016 ja tuleva uudistunut Nuorisolaki 2017 painottavatkin enenevässä määrin sosiaaliseen vahvistamiseen ja nuorten kasvu- ja elinolojen parantamiseen pyrkivää toimintaa (Nuorisolaki 2016). Niin sanottu ”perusnuorisotyökin”, missä aktiiviseen kansalaisuuteen kasvattamisen viitekehys on ollut ensisijainen, ottaa aiempaa enemmän kohdentamisen viitekehysten huomioon.

Kohdennettu työ on yleensä painottunut yksilö- ja pienryhmätöihin, missä se eroaa paljon muusta ryhmämuotoisuutta painottavasta nuorisotyöstä (Kiilakoski 2014, 92). Kohdennettu työ toimii perusnuorisotyön ja korjaavan työn kuten lastensuojelun välimaastossa, ennaltaehkäisevästi ja matalakynnyksisesti, ja näin sen paikka koulussa liittyy vahvasti oppilashuollon toimenpiteitä tukevaksi toiminnaksi. Nuoriso- ja sosiaalityön on toivottu tässä mielessä jalkautuvan nykyistä kiinteämmin kouluun, koulun ollessa lasten ja nuorten päivittäinen toimintaympäristö. On toivottu, että oppilashuoltoa tukevaa yhteistyötä saadaan lisättyä erilaisten verkostojen, parityöskentelyn ja ryhmien avulla (Vismanen 2011, 118-119). Oppilashuolto Helsingissä 2011 -tutkimuksessa nimenomaan matalan kynnyksen palvelumuodot on koettu koulujen yhteistyössä tärkeinä. Opettajien, kouluterveydenhoitajien ja opinto-ohjaajien taholta tulevan varhaisen puuttumisen lisäksi keskeisinä matalan kynnyksen oppilashuollollisina toimina on nähty koulujen iltapäivätoiminta, perheneuvola, varhainen tuki ja kotipalvelut - sekä Luotsin yhteistyö. (Vismanen 2011.)

Oppilashuoltoa tukeville toimintamuodoille on pääkaupunkiseudulla todellakin kysyntää: lasten ja nuorten erityispalveluiden käyttö on lisääntynyt merkittävästi 2000-luvulla Helsingissä (Vismanen 2011, 112, kts. Helsingin lasten ja nuorten hyvinvointisuunnitelma 2009-2012, 68). Lisäksi erityisen tuen piirissä olevien osuus koulujen oppilaista on kasvanut Helsingissä 2000-luvun ajan ja on suurempi kuin koko maassa. Myös lastensuojeluasiakkaiden määrä on lisääntynyt Helsingissä 2000-luvulla. Vaikka valtaosa asiakkuuksia on avohuollon puolella, kiireellisesti sijoitettujen lasten määrä on kasvanut vuosina 2000-2010 melkein kaksinkertaiseksi. (Vismanen 2011, 112.) Samalla Helsingin oppilashuollossa on havaittu erityistä kuormittuneisuutta. Kohdentaminen ja resursointi on ollut monesti vaillaista; koulukuraattori ja -psykologipalvelut on yleensä resursoitu oppilasmäärän, ei alueiden vaatavuuden mukaan. Kuitenkin

on havaittavissa, että oppilashuollon, kuten rinnakkaisesti myös lastensuojelun ja perheneuvoloiden asiakkuuksien määrässä kärjessä ovat Helsingin koilliset ja itäiset alueet. (Vismanen 2011, 114.)

Suurimmaksi haasteeksi yhteistyölle nuorisotyön ja oppilashuollollisen työn välillä, kuten kaikilla yhteistyön kehittämisen areenoilla, on koettu yhteistyökumppaneiden resurssien puute. Sosiaaliseen työhön ja tukeen varatut resurssit koetaan tällä hetkellä kouluissa riittämättömiksi, mikä rajaa mahdollisuuksia kehittää yhteistyötä. Erilaisilla yhteistyösopimuksilla on toivottu voitavan kuitenkin vahvistaa tätä yhteistyötä, tehden siitä alueiden välisiä eroja tasoittavan oletuksen (Vismanen 2011, 123-126; Valkendorff 2012, 33). Toisaalta yhteistyö on monesti itsessään resurssitehokasta, ja niukat resurssit toimivat tavoitteellisuutta parantavina reunaehtoina toimintatapojen kehittämiseksi. Tavoitteena on nähty myös nimenomaan panostaminen ennaltaehkäisevään työhön, jotta korjaavilta palveluilta ja niiden kustannuksilta säästytäisiin (Vismanen 2011, 127).

### 2.2.3 Luotsi-toiminta

Kohdennetun nuorisotyön ja monihallintokuntaisten uusien palvelumuotojen tärkeys näkyy kasvavassa määrin poliittisissa linjauksissa ja lainsäädännössä. Viimeisimmissä lapsi- ja nuorisopolitiikan kehittämissuunnitelmissa (2007-2011 ja 2012-2015) sekä lasten ja nuorten hyvinvointisuunnitelmassa painotetaan ennaltaehkäisevää työtä ja eri hallinnonalojen yhteistyötä nuorille suunnatuissa palveluissa. Myös vuonna 2008 voimaan tullut lastensuojelulaki painottaa aiemman korjaavan työn sijasta ennaltaehkäisevää lastensuojelua (Ohisalo 2011, 23; Lastensuojelulaki 12§). Oppilashuoltolaki ja perusopetuslaki heijastelevat näitä tarpeita myös aiempaa enemmän (kts. Perusopetuslaki 15 §; Oppilas- ja opiskelijahuoltolaki 2 §).

Luotsi on kohdennetun nuorisotyön muoto, joka on etujoukoissa ollut tuomassa ennaltaehkäisevän työn ja hallinnonalojen yhteistyön painotuksia kaupungin palveluihin (Ohisalo 2012, 37). Luotsi on Helsingin nuorisoasiainkeskuksen ja sosiaali- ja terveystieteiden yhteisesti hallinnoima toimintakokonaisuus, jonka palvelut on suunnattu 12-15-vuotiaille ennaltaehkäisevää tukea tarvitseville nuorille. Lisäksi Luotsin alaisina ovat Skanssi- ja Spinnu -toiminnot, jotka on suunnattu käytöksellään voimakkaasti oireileville nuorille ja viron- ja venäjänkielentaustaisille nuorille (kts. Munstadi.fi - Luotsi, 2016).

Nuoret hakeutuvat Luotsi-toiminnan piiriin useimmiten niin, että kotona, koulussa tai vapaaajan toiminnoissa jollakulla aikuisella herää nuoresta huoli. Mikäli nuori Luotsiin tutustumisen jälkeen kiinnostuu toiminnasta, suunnitellaan hänelle vuoden mittainen asiakkuus, jonka aikana pyritään nuoren kiinnostuksia huomioiden yhdessä Luotsi-ohjaajan kanssa räätälöimään nuoren elämänhallintaa ja hyvinvointia tukevaa toimintaa. Tavoitteiden toteutumista ja ete-

nemistä seurataan verkostotyönä, jossa nuoren itsensä ja Luotsi-ohjaajan lisäksi nuoren vanhemmat, koulun henkilökunta tai vapaa-ajan toimintojen ohjaajat voivat olla mukana. Verkostotapaamisia järjestetään säännöllisin väliajoin, ja keskeistä niissä on kuulla nuoren itsensä kokemusta omasta hyvinvoinnistaan ja elämänhallinnan eri osa-alueiden etenemisistä.

Yksilötyön lisäksi Luotsi-toiminnassa järjestetään pienryhmätoimintaa, esimerkiksi erilaisia harjastusryhmiä. Myös *aggression replacement training* (ART)-menetelmää hyödyntävää toimintaa käytöshäiriöillä oireileville nuorille on järjestetty pienryhmien muodossa. ART-menetelmässä keskeistä on nuoren sosiaalisten taitojen, vihanhallinnan ja moraalisien päättyjen harjoittelu erilaisilla vuorovaikutteisilla harjoitteilla (Goldstein & al 1998). Ryhmätoiminnassa on monesti myös käytetty sovelluksia esimerkiksi Aseman Lasten työssä paljon käytetystä Friends-menetelmästä, jolla pyritään myönteisten ajattelumallien kehittämiseen, masennuksen ehkäisyyn ja nuoren pärjäämiskyvyn tunteen vahvistamiseen. Lisäksi ryhmätoimintoissa, joissa on koettu tarvetta sukupuolisensitiivisille painotuksille, esimerkiksi tyttötyössä hyödynnettyä Bella-menetelmää on sovellettu. Bellassa keskeistä on sukupuolisuuteen kytkeytyvien kasvamisen kipukohtien tai pohdintojen tunnistamisen lisäksi riippuvuuksien ennaltaehkäisyminen (Bella 2016).

Pienryhmätoiminnan kautta nuori saa vertaistukea ja nuoren sosiaaliset taidot vahvistuvat. Vertaisuuden kokemukset ja sosiaalisten taitojen vahvistuminen pääsevät toteutumaan myös järjestettävillä leireillä ja retkillä. Myös esimerkiksi kesäisin järjestettävillä vaelluksilla seikkailukasvatuksen menetelmälliset painotukset linkittyvät Luotsi-toimintaan. Seikkailukasvatuksessa toiminnallisuus kytkeytyy kokonaisvaltaiseen ihmisenä kehittymiseen ja yksilöllisten ratkaisujen löytämiseen seikkailullisten toimintojen avulla (Seikkailukasvatus.fi, 2016).

Leiri- ja retkitoiminta vahvistaa ennestään sitä toiminnallisuuden painotusta, joka on Luotsityön menetelmällistä ydintä; keskeistä on löytää nuorelle hänen itsensä näköistä ja hänen hyvinvointiaan vahvistavaa tekemistä, yksin ja osana ryhmää, liittyä tekemiseen sitten liikuntaan, tai esimerkiksi taiteeseen tai musiikkiin.

#### 2.2.4 Kouluryhmät uutena Luotsin työmuotona

Maria Ohisaloon *”Ei kenenkään maalta” kaikkien maalle* -Luotsi-toiminnan arviointitutkimuksen (2012) haastatteluaineistossa on - resonoiden muuhun nuorisotyön kouluyhteistyön kenttään - esitetty kehittämisajatuksena aiempaa vahvempaa yhteistyötä koulujen kanssa (Ohisalo 2012, 73). Kuten edellä on käynyt ilmi, ennen kouluryhmätoiminnan käynnistämistä Luotsi on ollut koulujen arjessa mukana yksittäisten nuorten oppilashuollollisissa interventioissa. Ryhmämuotoista toimintaa on toivottu, jotta voitaisiin vahvistaa kouluympäristössä ilmenevien, ryhmämuotoista ennaltaehkäisevää puuttumista vaativien palveluiden tarjontaa.

Toinen kouluryhmätoiminnan käyttöönottoa taustoittava seikka on palvelujärjestelmän näkökulmasta tulostavasti vaatimus. Luotsi-toiminnan tuloksellisuutta osana sosiaalipoliittista palvelutuotantoa on perinteisesti todennettu *tunnusluvuilla*, jotka kuvaavat määrällisesti Luotsi-toiminnan asiakkuuksia. Tunnuslukuja on toivottu voitavan nostaa, jotta työn vaikutavuus olisi paremmin siirrettävissä palvelujärjestelmän kielelle. Luotsille on esitetty hallinnolliselta tasolta toivetta siitä, että se alkaisi toteuttaa kouluissa useampia nuoria tavoittavaa toimintaa. Ryhmätoiminta on tunnuslukujen valossa tehokkaampaa sen tavoittaessa useampia nuoria lyhyemmällä aikajänteellä (Ohisalo 2012, 42).

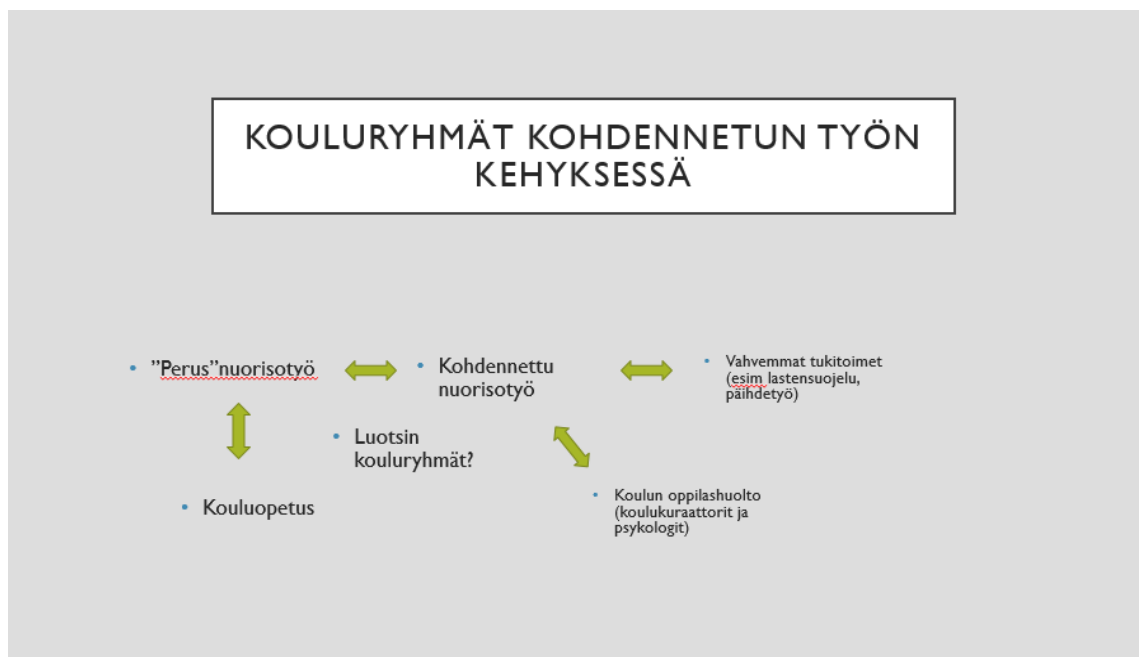
Yhtenä Luotsin kouluryhmätoiminnan tausta-ajatuksena onkin ollut kohdennetun työn mukaisen tuen tarjoaminen suuremmalle asiakasmäärälle ilman koko Luotsi-prosessia (Koulutiedote, 2015). Kouluryhmämuotoisella kohdennetulla nuorisotyöllä on mahdollisuus tavoittaa siis enemmän nuoria kuin yksilö- ja pienryhmätyöskentelyssä.

Kouluryhmätoiminnan mallin suunnittelusta on siirrytty toteutukseen varsin ripeästi, ja kouluryhmien sisällön keskeiset linjaukset ovat saattaneet jäädä osittain määrittelemättä. Luotsin kouluryhmätoimintaa esittelevässä koululle suunnatussa tiedotteessa on esitelty Luotsin ryhmämuotoisen toiminnan mahdollisuuksia, listaten mahdollisuuksia hyödyntää toiminnassa esimerkiksi ART-, Friends-, Bella- menetelmää tai liikuntaryhmämuotoisen toiminnan toteuttamista (Koulutiedote 2015).

Keskustelua kouluryhmäprosesseissa on syntynyt ajoittain liiasta menetelmälähtöisyydestä (Tapaaminen 13.5.2016). Koulu on saattanut odottaa Luotsilta tiettyä menetelmää, esimerkiksi ART:ia käyttävän ryhmän käynnistämistä, ennen kuin ryhmään valikoitujen nuorten tarpeita on selkeästi kartoitettu.

Luotsin kouluryhmissä tarpeet, joihin ryhmätoiminnalla on pyritty vastaamaan, ovat mukailleet jossain määrin Luotsin yksilö- ja pienryhmätyöskentelyn tarvesyitä, ja tätä kautta määritetyt kouluryhmien *tavoitteet* ovat myös mukailleet aiempaa Luotsi-työtä. Kohdejoukko on rajattu monesti vertaistukea tarvitseviin nuoriin, esimerkiksi käytöshäiriöillä oireileviin tai hiljaisiin ja yksinäisiin nuoriin ja heidän sosiaaliseen vahvistamiseensa. Toisaalta myös puuttumista vaativiin ryhmäilmiöihin pureutuva toiminta on ollut Luotsin kouluryhmissä mahdollista, ja esim. koulukiusaamiseen puuttuvalle ryhmätoiminnalle onkin koettu selkeä tarve (Ohisalo 2012, 75).

Ajoittain kuitenkin toiminnan tarvesyyt ja tavoitteet ovat olleet hämäreitä; koulu ei ole välttämättä ilmaissut selvästi, mihin tarpeeseen se on pyytännyt Luotsia tuottamaan ryhmätoimintaa. Toiminnalle ei siis ole asetettu toistaiseksi kovin selkeää tiettyihin tarpeisiin kohdentamista, ja tavoitetietoisuus on jäänyt paikoittain epämääräiseksi (Tapaaminen 13.5.2016).



Kuva 1: Luotsin kouluryhmät kohdennetun nuorisotyön ja koulu yhteistyön viitekehyksessä

### 2.2.5 Luotsin ryhmien vertailua mm. Kaikki käy koulua -ryhmätoiminnan malliin

Luotsin kouluryhmien paikkaa koulu yhteistyön kentällä on mielekästä hahmottaa toisen keskeisen monihallintokuntaisen kouluryhmätoiminnan työmuodon kautta. *Kaikki käy koulua* -toimintamalli on 2009 käynnistynyt nuorten kasvuryhmiä toteuttava malli, joka toimii kohdennetun työn otteella olematta määritelmällisesti kohdennettua työtä. Se on esimerkki vahvasti koulun toimintaan integroidusta nuorten irrallisuutta ehkäisevästä toimintamuodosta (Kiilakoski 2014, 93). *Kaikki käy koulua* -ryhmät ovat sukupuolisensitiivisiä tyttö- tai poikaryhmiä -vertaisuutta painottavia kasvuryhmiä 8-9 -luokkalaisille nuorille (Valkendorff 2012, 4). Ennen omaa kouluryhmätoimintaansa Luotsi on toiminut keskeisen sidosryhmän roolissa tässä toiminnassa.

*Kaikki käy koulua* on opetusviraston, nuorisoasiainkeskuksen ja sosiaaliviraston poikkihallinnollinen yhteistyöhanke, ja kuten Luotsilla, silläkin toiminnan vahvuus on juuri monihallintokuntaisuus ja paikallisuus. Eri hallintokuntien huoli kohdentuu usein samoihin nuoriin, ja näin resurssit saadaan kohdennettua järkevämmiin - kuten Luotsi-työssä, yhdelle luokulle (Valkendorff 2012, 40; vrt. Ohisalo 2012, 36).

Tavoitetietoisuus on *Kaikki käy koulua* -ryhmissä tarkasti mietittyä. Ryhmien tavoitteena on ehkäistä nuorten syrjäytymiskehitystä ja koulupudokkuutta; koulunkäynti, itsetunto, naiseksi tai mieheksi kasvaminen, elämänhallinta, ihmissuhteet ja sosiaaliset taidot ovat yleisimpiä käsiteltäviä teemoja ryhmissä. Toimintaa suunnitellaan yhdessä nuorten kanssa, ryhmästä kumpuavien tarpeiden pohjalta. Konkreettisenä tavoitteena ryhmillä on, että nuoret saavat



suoritettua peruskoulun ja saavat peruskoulun jälkeisen opiskelupaikan. (Valkendorff 2012, 10-16.)

Menetelmäosaaminen näyttäytyy Kaikki käy koulua -ryhmissä toiminnan tavoitetietoisuuteen kytkeytyvinä valintoina. Asetettuja tavoitteita lähestytään ryhmäyttämiseen tähtäävien harjoitusten jälkeen *keskustelun* ja *toiminnallisten harjoitusten* sekä erilaisten esim. koulutus- tai harrastusmahdollisuuksiin liittyvien *vierailujen* kautta (Valkendorff 2012, 18-19).

Ryhmien nuoret ovat monesti maininneet *keskustelun* luotettavan aikuisen ja toisaalta vertaisuutta edustavien toisten nuorten kanssa tärkeänä asiana; kuulluksi tulemisen kokemus on vaikuttanut nuorten voimaantumiseen (Sassi 2015, 1). Luotsin ryhmissä tilaa keskustelulle on pyritty ainakin lähtökohtaisesti löytämään esimerkiksi ART-, Friends- ja Bella-menetelmiä hyödyntävässä toiminnassa. Monesti keskustelun käynnistäminen on kuitenkin sen vaikein osuus, milloin toiminnallisuudelle menetelmällisenä ohjenuorana on kysyntää. Toiminta herättelee keskustelua ja ajattelua, mikä on todettu Kaikki käy koulua -ryhmissä (Valkendorff 2012, 20). Se myös tukee osallisuuden tunteen ja voimavarojen vahvistumista (Tanskanen 2015, 123).

Luotsin kouluryhmissä toiminnallisuus on ollut yleensä vahva painotus, peilaten muun Luotsityön keskeistä menetelmäajattelua. Jos Luotsin kouluryhmien toiminnallisuutta vertaa Kaikki käy koulua -sekä muihin hyviksi koettuihin toiminnallisiin nuorisotyön käytänteisiin, Luotsin ryhmien toiminnallisia harjoitteita voisi aineiston perusteella jakaa karkeasti kolmeen toisiinsa palvelemaan tarkoitukseen. ”Jään murtamiseen” tähtäävät harjoitukset, joita esimerkiksi monet alkuleikit ovat, painottavat leikkillisyyttä ja heittäytymistä, mikä helpottaa toiminnan käyntiinlähtemistä; vastaavasti Kaikki käy koulua -ryhmissä toiminnallisuuden on todettu kasvattavan niisanottua ”sosiaalista imua” (Valkendorff 2012, 20). Ongelmanratkaisua painottavat ryhmäharjoitukset, esimerkiksi monet seikkailukasvatukselliset toiminnot tai muut ryhmässä toteutettavat ”pulmatehtävät” parantavat taas ryhmähenkeä ja ryhmän jäsenten luottamusta toisiinsa. Näin myös nuorten sosiaaliset kyvyt vahvistuvat, kuten Kaikki käy koulua -ryhmissä on todettu (vrt. Valkendorff 2012, 20).

Monesti toiminnallisuuden kautta myös voidaan tuodaan näkyviin ja nostaa esille ryhmässä käsiteltäviä teemoja. Tällaisen toiminnallisuuden kautta syntyy usein hedelmällisiä keskusteluja ja nuorten itsetuntemus ja toisaalta toisten asemaan asettumisen kyvyt saavat uutta pontta. Erilaisten roolien tai tekojen kautta käsiteltävä asia ulkoistetaan, jolloin siihen puuttuminen ei loukkaa kenenkään persoonaa. (Kataja & al. 2011, 30.) Menetelmät, joissa painottuvat erilaiset roolitoiminnot ja narratiivisuus ovat tästä hyviä esimerkkejä. ART- ja Friends-menetelmien osioissa näkyvät tällaiset painotukset: ART:issa erilaisilla rooliharjoituksilla ja mallioppimisella nuori voi harjoitella erilaisia sosiaalisia kykyjä kuten toisen henkilön tai omien tunteiden ymmärtämistä (Goldstein & al. 1998; Suomen ART ry 2011, 63); Friends-menetelmällä

opetellaan toisen ihmisen asemaan asettumisen tärkeyttä, mikä saattaa nuoren pohtimaan, miltä jostakusta muusta tuntuisi tietyssä tilanteessa (Henriksson & Rekimies 2012, 12). Monissa kouluryhmissä hyödynnetyissä rooliharjoituksissa on piirteitä myös soveltavasta teatterista; Nuorisoasiainkeskuksen Heruuks?-projektissa (2009) teatterista ja draamasta nuorisotyön välineenä on hyviä kokemuksia: tällainen toiminta antaa nuorelle mahdollisuuden tarkastella asioita samaan aikaan hyvin henkilökohtaisesti ja turvallisen etäännytetysti (vrt. Rajaniemi 2009, 4-8).

Kaikki käy koulua -ryhmissä keskustelun ja toiminnallisuuden ohella myös retkillä ja vierailuilla on menetelmällinen tarkoitus ryhmätoiminnassa. Myös monet Luotsin ryhmät ovat hyödyntäneet retkiä ja vierailuja. Muukin tutkimusnäyttö osoittaa retkien tarkoituksellisuutta kouluryhmätoiminnassa: irtautuminen arkijärjestyksestä muuttaa ajattelua ja käyttäytymistä, jolloin sekä opettajien että oppilaiden käyttäytyminen muuntuu toisenlaiseksi. (Kiilakoski 2014, 126; kts. Paju 2011, 196.) Retket muistuttavat myös vapaa-ajalla olemista - Hyvä vapaa-aika hankkeessa onkin todettu, että nuoret tutustuvat toisiinsa paremmin vapaa-ajalla (Anttila 2013, Tutkimussuunnitelma 2013, 2). Retket voivat liittyä edellä käsiteltyjen toiminnallisten harjoitteiden tavoin osaksi esimerkiksi seikkailukasvatuksellisia menetelmiä. Seikkailukasvatuksellinen ongelmanratkaisuun tähtäävä retkeily parantaa nuoren kyvykkyyden tunnetta; esim. Walesissa toteutetuissa nuorisoprojekteissa on koettu, että tällainen toiminta parantaa myös nuorten työllistymismahdollisuuksia (Jones & al. 2003, 32). Muutenkin retket ryhmätoimintana voivat avata näkymiä nuorten jatkoluille (vrt. Tanskanen 2015, 123). Kaikki käy koulua -toiminnassa esim. vierailut erilaisiin opiskelupaikkoihin ovat virittäneet nuorten tulevaisuudennäkymiä (Valkendorff 2012).

Vaikka Luotsin kouluryhmien tavoite- ja menetelmäajattelusta on löydettävissä paljon muihin hyviin käytänteisiin linkittyvää hiljaista tietoa, on Luotsin kouluryhmien muodossa, tavoitteissa, sekä metodeissa ja välineissä tällä hetkellä paljon sellaista monimuotoisuutta ja määrittelemättömyyttä, joka jossain tilanteissa saattaa edistää ja toisissa taas heikentää ryhmäprosessien onnistumisia. Monet ohjaajat ovat kokeneet tarvetta kouluryhmien jonkinasteiseen yhdenmukaistamiseen kohderyhmien rajaamisen kautta. (Tapaaminen 13.5.2016) Luotsi-toiminnassa kohderyhmien rajauksen kriteereitä - ikää, tulosyitä ja alueellisuutta - perustellaan ennen kaikkea sillä, että rajaus on oleellinen väline hallinnon kannalta. Rajaamisella voidaan taata, että helposti muutoin palveluiden piiristä pois putoavat, ennaltaehkäisevän tuen tarpeessa olevat nuoret saavat niitä palveluita, joita he tarvitsevat. Toisaalta rajauksia ei haluta pitää liian tiukkoina, jotta yksilölliset joustot olisivat mahdollisia asiakastilanteista riippuen. (Ohisalo 2012, 46.) Kaikki käy koulua -toiminnassa toteutetuissa haastatteluissa taas monet ohjaajat ovat kokeneet tarvetta yhtenäisemmille toimintamallin linjauksille (Valkendorff 2012, 34). Liian jäykkä rajaaminen saattaa kuitenkin tehdä toimintamallista turhankin brändätyn ja menetelmälähtöisen ”paketin”, jossa dialoginen yhteistyö ja nuorten tapauskohtaisen kuuleminen jäävät täysin huomiotta.

Lisäksi jotkin Luotsin ryhmätoiminnan yleispuitteet vaativat tarkastelua. Ryhmäkoko on yksi tällainen seikka. Monesti koulun ja nuorisotyön käsitykset ryhmien ideaalisesta koosta poikkeavat toisistaan (Kiilakoski 2014, 92). Kaikki käy koulua -ryhmät koostuvat 8-12 nuoresta, ja kahdeksan nuoren ryhmä on koettu useimmiten toimivana ryhmäkokona - pienemmissä ryhmässä on pystytty huomioimaan paremmin nuorten erilaisia tarpeita ja toiveita (Valkendorff 2012, 17, 38). Osa Luotsin ryhmistä on ollut koko koululuokan kokoisia - tällöin kohdennetun työn ”verkko” heitetään kerralla isolle nuorten joukolle, mutta sen merkitsevyys saattaa konkretisoitua erityisesti muutaman nuoren kohdalla. Luotsista kiinnostuvat, tukea tarvitsevat nuoret voivat näin turvallisesti, ensimaun saamisen jälkeen hakeutua Luotsi-toiminnan piiriin. Näin kuitenkin ryhmäprosessit saattavat itsessään jäädä turhan väljiksi nuorilähtöisyyden ja yksilökohtaisen huomioinnin suhteen. Toiset Luotsin kouluryhmistä ovat kuitenkin olleet myös pienryhmiä.

Myös ryhmien kokoontumisympäristö on seikka, joka tulee nostaa esiin kohdennetulla otteella tehtävää ryhmätoimintaa tarkasteltaessa. Koulun fyysisen ympäristön eli koulurakennuksen ja koulupihan on todettu vaikuttavan nuorten kokemaan hyvinvointiin monin eri tavoin. Toimiva ja viihtyisä kouluympäristö voi tukea hyvinvointia, kun taas niukka tai epäviihtyisä ympäristö voi laskea sitä (Kiilakoski 2014, 49). Viihtyvyys on kaikelle ryhmätoiminnalle ja erityisesti ryhmätoimintaan virittäytymiselle ja keskittymiselle oleellinen lähtökohta. Kaikki käy koulua -toimintamallissa on todettu myös, että ryhmien kokoontumisympäristöllä on tärkeä merkitys ja vaikutus ryhmään; hankkeen haastatteluissa sekä ohjaajat että nuoret ovat korostaneet, että on ollut tärkeää, ettei ryhmä ole kokoontunut koulun tiloissa. Ryhmät on yleensä toteutettu koulun lähellä, useimmiten nuorisotilassa, mikä tukee myös nuorilähtöisyyttä ja vapaaehtoisuutta (Valkendorff 2012, 18). Luotsin kouluryhmissä on tämänkin osalta ollut variaatiota - jotkut ryhmät ovat toimineet koululuokassa, toiset muissa koulun tiloissa, ja jotkut taas nuorisotiloissa tai muissa ympäristöissä.

Selkeä ominaispiirre ja ero Luotsin ryhmissä verrattuna Kaikki käy koulua -ryhmiin ja moniin muihin kouluryhmätoiminnan muotoihin on, että Luotsin ryhmät ovat lyhytkestoisia, 8-10 viikon mittaisia interventioita. Tässä kohden hahmottuu Luotsin ryhmien selkein funktio suhteessa muihin nuorisotyötä kouluissa tekeviin toimijoihin; lyhyille, varhaisen puuttumisen ryhmäprosesseille pidempien rinnalla on nähty koulun oppilashuollon tukitoimena selkeä tarve.

### 3 Tutkimusmenetelmä

Tämä opinnäytetyö on arviointi- ja kehittämispainotteinen tutkielma, jossa hyödynnetään sekä laadullisia että määrällisiä aineistoja. Tutkielman varsinainen aineisto kerättiin kyselyllä, jossa osa kysymyksistä oli esimerkiksi määrällisesti mitattavia monivalintatehtäviä ja osa laadullista analyysia vaativia avokysymyksiä. Laadullisen aineiston analyysissa on käytetty sisällönanalyysiä, jossa aineisto pyritään jäsentämään tiiviiseen ja selkeään muotoon kadottamatta sen sisältämää informaatiota; aineisto hajotetaan osiin, käsitteellistetään ja kootaan uudella tavalla loogiseksi kokonaisuudeksi. Tulkinnessa ja päättelyssä on edetty empiirisestä aineistosta kohti käsitteellisempää näkemystä tutkittavasta ilmiöstä. (vrt. Tuomi & Sarajärvi 2009, 108-112.)

Menettelytapa tämän tutkielman analyysissa ja teorianmuodostuksessa yhdistää induktiivista ja abduktiivista päättelyä; päätelmissä edetään yksittäisistä tapauksista yleisiin johtopäätöksiin, mutta tapauskohtaisesti havaintojen tekoon liittyy aiempaan teoriaan sisältyviä johtoajatuksia (vrt. Tuomi & Sarajärvi 2009, 95). Allekirjoittaneella on ollut omakohtaista kokemusta Luotsin kouluryhmässä ohjaajana olemisesta sekä hiljaista tietoa keskustelusta, jota kouluryhmistä on työyhteisön sisällä käyty - kaikki tämä muun aiheeseen liittyvän teorian ohella on muovannut tutkielman johtoajatuksia. Näin ollen analyysitapa edustaa myös sekä aineistolähtöistä että teoriaohjaavaa analyysia; aineistosta rakennetaan teoriaa ja teoreettisia käsitteitä, mutta aiempi ”jo tiedetty” teoria toimii apuna analyysin tekemisessä. Kuitenkin aineiston hankinta on ollut vapaata suhteessa jo tiedettyyn tietoon tutkittavasta ilmiöstä (vrt. Tuomi & Sarajärvi 2009, 95-98; 117).

Joitakin osia aineistosta on teemoiteltu kvanfitioiden ja klusteroiden: sanallisesti kuvatusta aineistosta on tuotettu määrällisiä tuloksia, kun samaa asiaa tarkoittavat avovastausten alku-peräisilmaukset on klusteroitu eli ryhmitelty teemallisiksi luokiksi (vrt. Tuomi & Sarajärvi 2009, 107-110). Esimerkiksi kartoitettaessa kouluryhmissä hyödynnettyjä menetelmiä ja välineitä, avomuodossa ilmaistut välineet ja harjoitteet on teemoiteltu erilaisiin ryhmiin.

Arviointitutkimuksessa keskeistä on tutkittavan ilmiön *vaikuttavuuden arviointi*. Kun tutkitaan vaikuttavuutta, tulee selvittää, onko tutkittava ilmiö hyödyllinen vai hyödytön ja parempi vai huonompi kuin joku muu. Jotta ilmiötä voidaan arvottaa, tarvitaan perustaksi kriteereitä kuten vastasiko toiminta asiakkaiden tarpeita tai saavuttiko toiminta sille asetettuja tavoitteita. (Ohisalo 2012, 37.) Kohdennetun nuorisotyön ja kouluyhteistyön teoriaan pohjaten painotettavat näkökulmat tiedonkeruussa ovat monialaisen yhteistyön ja nuorisolähtöisyyden toteutuminen kouluryhmissä sekä kouluryhmien tavoitteiden, sisältöjen, välineiden ja erilaisten yleispuitteiden vaikuttavuuden tarkastelu ja arviointi.

### 3.1 Tutkimuskysymykset

Kouluryhmätoiminta kohdennetun työn muotona on ilmiönä monitulokulmainen. Tutkittavaa aihetta päädyttiin täten lähestymään sekä sen nykytilaa kuvaavilla ja arvioivilla että kehittämistarpeita kartoittavilla kysymyksillä.

Luotsin kouluryhmätoiminnan arviointi tapahtui näin ollen neljän tutkimuskysymyksen kautta. Tutkimuskysymykset kuuluvat:

- 1) Mitä syitä Luotsilla on ollut käynnistää *yleensäkin* kouluryhmätoimintaa ja *yksittäisiä* kouluryhmiä? ("Miksi on tehty")
- 2) Millaisia tavoitteita nuorille on kouluryhmissä asetettu ja millä välineillä tavoitteita on lähestytty? ("Mitä on tehty")
- 3) Miten kouluryhmien toimintatavat suhteutuvat muun Luotsi-työn ja kohdennetun nuorisotyön kehyyksiin ja millaisia rajoituksia toiminta tarvitsee? ("Miten on tehty ja miten tulisi tehdä")
- 4) Onko Luotsin kouluryhmät koettu laadukkaana palvelumuotona ("Onko työ ollut hyvää")

Kysymys 1 pyrkii selvittämään, mitä ovat lähtökohdat, syyt ja motiivit, joiden pohjalta Luotsi on käynnistänyt yleensäkin kouluryhmätoimintaa, ja toisaalta sitä, mitä syitä ja motiiveja kulloistenkin yksittäisten kouluryhmien käynnistämiseksi on ollut. Kysymys purkaa varsin suoraan asetelmaa, jossa ryhmien järjestämiseen liittyy jännite tunnuslukujen lisäämisen asettamien paineiden ja toisaalta koulujen ja erityisesti nuorten tarpeisiin vastaamisen välillä. Tärkeää on selvittää työntekijöiden näkemyksiä tästä. Pääpiirteittäin kysymys 1 voidaan tiivistää tutkittavan ilmiön arvioinnissa muotoon "Miksi (kouluryhmiä) on tehty".

Kysymys 2:lla pyritään rakentamaan yleiskuvaa tavoitetietoisuudesta ja menetelmäosaamisesta Luotsin kouluryhmätoiminnassa. Kysymys kartoittaa ryhmissä asetettuja tavoitteita ja sitä, millä menetelmillä, välineillä ja harjoituksilla näitä tavoitteita on kouluryhmissä lähestytty. Tämä kysymys voidaan tiivistää muotoon "Mitä (kouluryhmissä) on tehty".

Kysymys 3 pyrkii selvittämään Luotsin kouluryhmien yleispuutteita ja sitä, miten kohdennetun työn konteksti on näkynyt toteutetussa toiminnassa, tai onko näkynyt. Kysymyksellä selvitetään työntekijöiden ajatuksia niistä ehdoista ja rajoituksista, joilla rakennetaan tarkoituksenmukaista kouluryhmätoimintaa Luotsi-toiminnan kontekstissa. Millaisia ehtoja siis tarvitaan, jotta Luotsin kouluryhmät lunastavat kouluyhteistyön kentällä paikkansa kohdennettuna työnä ja Luotsi-työnä. Kysymys voidaan muotoilla myös muotoon "Miten (kouluryhmiä) on tehty ja miten niitä tulisi tehdä".

Kysymys 4:n tarkoituksena on selvittää, kuinka laadukkaana yhteistyön osapuolet ovat kokeneet tähän mennessä toteutetun Luotsin kouluryhmätoiminnan. Tämä on tärkeä tieto pohdittaessa kouluryhmien tulevaisuutta ja sitä, missä muodossa Luotsi jatkossa toteuttaa kouluryhmiä: samankaltaisesti kuin nyt, vai tarvitseeko toimintamalli muutoksia. Tämä tutkimuskysymys voidaan tiivistää ”Onko (kouluryhmissä tehty) työ ollut hyvää?”

### 3.2 Aineisto: kysely Luotsin kouluryhmistä ja kyselyn osiot ja painotukset

Tämän tutkimuksen pääasiallinen aineisto on ollut kysely, joka on teetetty Luotsin työntekijöille ja koulujen yhteistyöhenkilöstölle. Valtaosa kyselyn vastausmateriaalista on ollut määrällisesti tulkittavia valintatehtävien vastauksia. Laadullista puolta aineistossa edustavat kyselyn avovastaukset. Lisäksi Luotsin kouluryhmien kehittämistä koskevan tapaamisen muistiota sekä muutamien kouluryhmien palautteiden koonteja on hyödynnetty analyysin johtoajusten- ja teorianmuodostuksessa.

Kyselyn tarkoituksena on ollut koota yhteen Luotsin ja koulujen kokemuksia toteutetusta kouluryhmätoiminnasta. Lisäksi tarkoituksena on ollut kerätä ajatuksia kouluryhmien kehittämistarpeista ja jatkoehdotuksista.

Kysely koostui kuudesta osiosta. Nämä olivat Taustatiedot (toimipiste ja ohjaus- tai muu rooli kouluryhmien suhteen), Kouluryhmien toimintaympäristö ja koko, Prosessi ja yhteistyön onnistuminen, Kouluryhmien tavoitteet ja tarpeet, Välineet sekä Arviointi ja kehittämiss ehdotukset.

Kouluryhmien toimintaympäristöä ja kokoa haluttiin tarkastella kyselyssä omana osionaan niiden ollessa keskeisiä ryhmämuotoiseen toimintaan ja sen vaikuttavuuteen liittyviä puitteita (kts. luku 2.2.5). Kyselyssä kouluryhmien toimintaympäristöistä esitettiin kysymys muodossa ”Missä seuraavista kouluryhmänne on kokoontunut (Voit valita useamman, jos esim. ryhmät ovat toimineet eri ympäristöissä tai ryhmäkerrat on pidetty eri paikoissa)” ja jatkokysymyksenä ”Miten (ensisijainen) ympäristö tuki ryhmätoimintaa?”. Ryhmäkokoja koskevat kysymykset esitettiin muodossa ”Minkä kokoinen ryhmänne on ollut? (Voit valita useamman, jos olet ollut mukana eri kokoisissa ryhmissä)” ja ”Miten (viimeisimmän) ryhmän koko on tukenut ryhmän toimintaa ja tavoitteiden saavuttamista?” (kts. Liite 1).

Prosessi ja yhteistyön onnistuminen -osion kysymykset peilasivat monialaisen yhteistyön ja nuorilähtöisyyden toteutumisen selvittämistä Luotsin kouluryhmissä. Yläkysymyksenä oli ”Miten seuraavat kouluryhmätoiminnan osa-alueet ovat mielestäsi toteutuneet?”. Arvioitavina osioina olivat tiedottaminen, yhteistyö koulun ja Luotsin välillä sekä nuorten tarpeiden huomioiminen. Vastausvaihtoehdot olivat hyvin, tyydyttävästi, heikosti tai ei ole toteutunut.

Toimiva tiedottaminen ja tiedonkulku liittyvät keskeisesti monialaisen yhteistyön onnistumiseen (vrt. Valkendorff 2012, 31) - näin tiedottamista koulun ja Luotsin välillä päädyttiin kartoittamaan yhtenä Yhteistyö-arvioinnin osa-alueena. Yhteistyötä yleisemmällä tasolla koulun ja Luotsin välillä päädyttiin myös kartoittamaan prosessin suunnittelua, ryhmäkertoja ja purkua erittelevillä asteikollisilla arvioinneilla (kts Liite 1). Vastaavasti nuorilähtöisyyden toteutumista pyrittiin kartoittamaan samanlaisella asteikollisella arvioinnilla; nuorten osallistamisen jäädessä nuorisotyön kehittämisen yhteydessä monesti hämäräksi (vrt. Kiilakoski 2014, 18). Arviointi eriteltiin myös prosessin suunnitteluvaiheeseen, ryhmäkertoihin ja purkuvaiheeseen. Nuorten osallisuutta lähestyttiin myös avoimella lisäkysymyksellä: ”Jos nuoret ovat olleet aktiivisesti mukana toiminnan suunnittelussa, miten tämä on tapahtunut?” (kts. Liite 1).

Kouluryhmien tavoitteet ja tarpeet -osiossa kysely selvitti kouluryhmissä asetettuja tavoitteita ja teemoja. Keskeinen alue oli valintatehtävä kysymyksellä ”Mitkä seuraavista ovat olleet kouluryhmienne tavoitteita ja miten tavoitteet on saavutettu? Mikäli ei ole kuulunut tavoitteisiin, valitse ”ei ollut tavoitteena”.” Arvioitavana oli lista erilaisia tavoitevaihtoehtoja, joista jokaisen saavuttamista kouluryhmissä tuli arvioida asteikollisesti (saavutettiin hyvin, tyydyttävästi vai heikosti), tai valita vaihtoehto ”ei ollut tavoitteena” (kts. Liite 1). Valintakysymyksen tavoitevaihtoehdot ilmentävät kohdennetun nuorisotyön ja Luotsi-toiminnan keskeisiä tavoitteita - suurin osa niistä on poimittavissa myös Luotsin Koulutiedotteesta. Niiden lisaamisen kautta kyselyssä oli tarkoitus myös arvioida, kuinka yhtenäisiä eri kouluryhmissä asetetut toiminnan tavoitteet ovat, ja tätä kautta hahmottaa Luotsin kouluryhmien tavoitetietoisuutta (vrt. luku 2.1).

*Ryhmäytytys* valittiin tavoitevaihtoehdoksi, koska ryhmäytyksessä nuorisotyön edustajilla on yleensäkin tunnustettu asema kouluaikana (Kiilakoski 2014, 60). Painotettava on kuitenkin, että Luotsin ja kohdennetun työn näkökulmasta ryhmäyttäminen on niin sanottua *jatkoryhmäytystä* - ryhmädynamiikan erityistä tukea silloin, kun jokin ryhmä sitä tarvitsee. Tällainen toiminta vahvistaa ryhmän tavoitteissa suoriutumista ja toimintakykyä, parantaen samalla ilmapiiriä ja lisäten turvallisuudentunnetta (EHYT ry 2015, 12). *Sosiaalinen vahvistaminen ja syrjäytymisen ehkäiseminen* valittiin tavoitelistaan, koska ne ovat erittäin keskeisiä Luotsityön yleisiä tavoitteita, ja samaa asiaa eri näkökulmista kuvaava käsitepari. Sosiaalinen vahvistaminen on nuorisotyöllisestä ja ennaltaehkäisevästä näkökulmasta usein tarkoituksenmukaisempi käsite (Nuorisolaki 2006, Nuorisoasiainkeskus 2011). Kyselyssä nämä kaksi asetettiin rinnakkaisiksi tavoitelistan vaihtoehtoiksi tarkoituksena kartoittaa, miten kouluryhmätoiminnan toteuttajat kokevat niiden painottumisen omissa kouluryhmissään. *Vihaimpulssien tai aggression hallinta* ja *moraalisen päättelyn harjoittelu* valittiin tavoitelistaan niiden ollessa taitoja, jotka liittyvät Luotsi-työssä häiriökäytöksellä oireilevien nuorten kanssa paljon sovellettuun ART - eli aggression replacement training -menetelmään. ART:in kolme keskeistä tavoitekenttää ovat sosiaalisten taitojen opettelu, vihanhallinnan harjoittelu ja moraalisen päättelyn harjoittelu (Goldstein & al. 1998). *Sosiaalisten taitojen harjoittelu* jätettiin pois kyselyn

tavoitevaihtoehdoista, koska sen voi nähdä sosiaalisen vahvistamisen yhtenä aspektina - vaikka sosiaalinen vahvistaminen onkin käsitteenä paljon laajempi, yksilön asemaa yhteiskunnassa kuvaava käsite. Vihanhallinnan harjoittelu ja moraalisen päättelyn harjoittelu taas eivät lukeudu kovin suoraan kohdennetun työn tai Luotsi-työn yleisiin tavoitemääritelmiin, joten ne eriteltiin omiksi tavoitevaihtoehdoikseen.

Loput tavoitelistan vaihtoehdot liittyivät myös joihinkin yksittäisiin Luotsi-toiminnassa paljon hyödynnettyihin menetelmiin tai kohdennetun nuorisotyön eri teema-alueisiin. *Sukupuoleen liittyvät tai sukupuolisensitiiviset tavoitteet* liittyvät erityisesti Bella-menetelmään. Tärkeänä sukupuolisensitiivisessä työssä koetaan sen tiedostaminen, että sukupuoli vaikuttaa nuorten kasvamiseen ja kasvun kipukohtat ovat pitkälti sukupuolisidonnaisia. (Valkendorff 2012, 7) Sukupuolisensitiivisyyttä painotetaan osassa kohdennetussa nuorisotyössä vahvasti, erityisesti tyttö- ja poikatyössä - lisäksi kohdennetun työn otteella toimivassa Kaikki käy koulu -mallissa se on keskeinen arvo. *Riippuvuuksien ennaltaehkäiseminen* liittyy myös Bella-menetelmän tavoitteisiin (Koulutiedote 2015: Bella), ja ryhmätoiminnassa saattaa ilmetä tarvetta päihde- tai muiden riippuvuuksien, kuten peliriippuvuuden käsittelyyn. *Myönteisten ajattelumallien löytäminen, masennuksen ehkäisy ja itsetunnon parantaminen* ovat Friends-menetelmään liitettäviä tavoitteita (Koulutiedote 2015: Friends). Vaikka ne voidaan nähdä myös sosiaalisen vahvistamisen ja syrjäytymisen ehkäisemisen alakategorioina, nostettiin ne kyselyssä omiksi tavoitteikseen.

Kouluryhmien tavoitteet ja tarpeet -osioon liitettiin myös kouluryhmien käynnistämisen motiiveja selvittävät kysymykset. Niitä kartoitettiin monivalintakysymyksellä *Mikä on määritellyt ryhmän/ryhmien perustamisen tarvetta?* ja jatkokysymyksillä *”Jos valitsit useamman, mikä on määritellyt ryhmän/ryhmien perustamisen tarvetta eniten?”*. Valintatehtävän vaihtoehtoina olivat nuorten vertaistuen tarve, kaveri- tai esim. kiusaamisporukan tilanteeseen puuttumisen tarve, koululuokan tilanne, koulu yhteistyön lisäämisen tarve, Luotsin ryhmien tai tunnuslukujen lisäämisen tarve ja Muu (kts. Liite 1). Vaihtoehtojen oli tarkoitus kuvata toisaalta nuorten tai koulujen tarpeista kumpuavan ryhmätoiminnan motiiveja, toisaalta palvelujärjestelmän hallinnon tason toiveita saada Luotsi-toiminnan piiriin lisää nuoria. Vastaajalle annettiin myös mahdollisuus ilmaista muita syitä kouluryhmäprosessien käynnistämiseksi, niin yleisellä kuin yksittäisten ryhmienkin tasolla. Tämä mahdollisuus esitettiin Muu-kohdan jatkokysymyksellä *”Jos valitsit muu, mitä muita tarpeita on ollut?”*. *”Mistä ryhmän tai ryhmien tarpeet saatiin selville?”* -avokysymys pyrki keräämään vielä seikkaperäisempää tietoa ryhmien käynnistämisestä.

Välineet-osiossa tarkoitus oli kartoittaa kohdennetussa työssä keskeistä menetelmäosaamisen toteutumista (kts. luku 2.1). Osiossa kerättiin siis tietoa niistä menetelmistä, välineistä ja harjoituksista, joilla ryhmätoimintaa on toteutettu, ja lisäksi vastaajilta pyydettiin arviota



siitä, miten nämä välineet ovat edistäneet ryhmissä tavoitteiden toteutumista. Kysymys kuuluu ”Listaa alle niitä välineitä ja menetelmiä, joita olette kouluryhmissä käyttäneet (esim. ART, Bella, Friends, seikkailukasvatuksen menetelmät, muut nuorille sovellettavat menetelmät ja harjoitukset). Kuinka hyvin nämä välineet ovat edistäneet tavoitteisiin pyrkimistä?” Sulkeiden esimerkkien oli tarkoitus estää väärinymmärryksiä eritoten koulujen henkilökunnan vastauksissa; avovastausmuodon avulla tarkoitus oli kuitenkin sallia mahdollisuus listata menetelmiä ja välineitä omin sanoin. Vastaajan tuli itse siis nimetä avoimeen vastauskenttään omin sanoin ryhmätoiminnassa käytetty väline tai menetelmä. Jokaista avovastausta tuli kuitenkin perään arvioida asteikollisesti *Edistänyt ryhmätoimintaa: hyvin, tyydyttävästi, heikosti tai ei ole edistänyt* (kts. Liite 1).

Arviointi ja kehittämissuhteet -osiossa etsittiin havaintoja ja ajatuksia Luotsin kouluryhmätoiminnan kohdennuksista tai rajauksista sekä niiden kehittämistarpeista. Tarkoitus tässä kyselyn kohdassa oli selvittää kouluyhteistyön toteuttajien käsityksiä kohdennetun työn tärkeiden rajaamisen ja toisaalta tilannesidonnaisuuden merkityksistä kouluryhmätoiminnassa. Rajauksia koskeva kysymys oli neliosainen, ja jokaiseen neljään kohtaan pystyi vastata *kyllä, en osaa sanoa* tai *ei*. Kysymykset kuuluivat: ”Pitäisikö mielestäsi -  
 -kouluryhmien sisällön muovautua koulujen ja nuorten tarpeista?  
 -Luotsin tarjota kouluryhmiä tietynlaisille tarpeille kohdennettuna?  
 -kouluryhmien välineet, harjoitukset ja menetelmät valita aina tapauskohtaisesti?  
 -käytettävät välineet, harjoitukset ja menetelmät rajata ja määritellä tarkemmin?”  
 Lisäksi jokaisen kohdan perässä oli avovastauskenttä, jossa sai täsmentää vastausta. Tämä oli kyselyn kenties hankalin kysymys ja toisaalta yksi keskeisimmistä - siksi se sijoitettiin kyselyn loppuun (kts. Liite 1).

Seuraavassa taulukossa eritellään kaikkien kyselyn kysymysten vastaavuuksia suhteessa tutkimuskysymyksiin.

Tutkimuskysymykset	Kyselyn kysymykset
1)MIKSI on tehty; Mitä syitä Luotsilla on ollut käynnistää yleensäkin kouluryhmätointa ja yksittäisiä kouluryhmiä?	10. Mikä on määritellyt ryhmän/ryhmien perustamisen tarvetta? 11. Jos valitsit useamman, mikä on määritellyt ryhmän/ryhmien perustamisen tarvetta eniten? 12. Jos valitsit muu, mitä muita tarpeita on ollut? 13. Mistä ryhmän tai ryhmien tarpeet saatiin selville?
2)MITÄ on tehty; Millaisia tavoitteita nuorille on kouluryhmissä asetettu ja millä välineillä tavoitteita on lähestytty?	7. Mitkä seuraavista ovat olleet kouluryhmiemme tavoitteita ja miten tavoitteet on saavutettu? 8. Jos oli muita tavoitteita, mitä ne olivat ja miten ne saavutettiin? 14. Listaa alle niitä välineitä ja menetelmiä, joita olette kouluryhmissä käyttäneet --- Kuinka hyvin nämä välineet ovat edistäneet tavoitteisiin pyrkimistä?
3)MITEN on tehty ja MITEN tulisi tehdä; Miten kouluryhmien toimintatavat suhteutuvat muun Luotsi-työn ja kohdennetun nuorisotyön kehyksiin ja millaisia rajoituksia toiminta tarvitsee?	1. Missä seuraavista kouluryhmänne on kokoontunut (Voit valita useamman, jos esim. ryhmät ovat toimineet eri ympäristöissä tai ryhmäkerrat on pidetty eri paikoissa) 2. Miten (ensisijainen) ympäristö on tukenut ryhmätointa? 3. Minkä kokoinen ryhmänne on ollut? (Voit valita useamman, jos olet ollut mukana eri kokoisissa ryhmissä) 4. Miten (viimeisimmän) ryhmän koko on tukenut ryhmän toimintaa ja tavoitteiden saavuttamista? 6. Jos nuoret ovat olleet aktiivisesti mukana toiminnan suunnittelussa, miten tämä on tapahtunut? 9. Asetettiin ryhmälle/ryhmille ja niiden jäsenille tavoitteet --ryhmätasolla, --sekä ryhmä- että yksilötasolla vai --yksilötasolla? 15. Pitäisikö mielestäsi: kouluryhmien sisällön muovautua koulujen ja nuorten tarpeista? 16. Pitäisikö mielestäsi: Luotsin tarjota kouluryhmiä tietynlaisille tarpeille kohdennettuna? 17. Pitäisikö mielestäsi: kouluryhmien välineet, harjoitukset ja menetelmät valita aina tapauskohtaisesti? 18. Pitäisikö mielestäsi: käytettävät välineet, harjoitukset ja menetelmät rajata ja määritellä tarkemmin?
4)ONKO TYÖ OLLUT HYVÄÄ; Onko Luotsin kouluryhmät koettu laadukkaana palvelumuotona?	5. Miten seuraavat kouluryhmätöiminnan osa-alueet ovat mielestäsi toteutuneet? -Tiedottaminen; -Yhteistyö Luotsin ja koulun välillä a) suunnitteluvaiheessa b) ryhmäkerroilla c) toiminnan purun ja palautteen keruun aikana; -Nuorten kuuleminen a) suunnitteluvaiheessa b) ryhmäkerroilla c) toiminnan purun ja palautteen keruun aikana 19. Mikä kouluryhmissä on ollut erityisen onnistunutta? 20. Minkä olet kokenut haastavaksi? 21. Yleisarvosanasi Luotsin kouluryhmistä
Muut kysymykset	0. Toimipiste 0. Ammattirooliin liittyvät taustatietokysymykset 22. Onko sinulla muita kehittämisohdotuksia Luotsin kouluryhmätöiminnan suhteen? Onko muuta mitä haluaisit tuoda esille? Vapaa sana!

Taulukko 1: Kysely Luotsin kouluryhmistä - Luotsin kouluryhmiä arvioivan tutkielmän tutkimuskysymysten vastaavuudet aineistona käytetyn kyselyn yksittäisten kysymysten kanssa

### 3.3 Tutkimuksen toteutus

Kyselylle on ollut vahvasti työelämälähtöinen tarve Luotsissa. Itä-, Koillis-, ja Länsiluotsilla oli toukokuussa 2016 yhteinen tapaaminen, jossa oli tarkoitus jakaa kokemuksia kouluryhmistä ja keskustella Luotsin kouluryhmien tulevaisuudesta. Kouluryhmätöimintaa on ollut tarkoitus

pohtia tarkemmin syksyllä 2016; kevään tapaamisen oli tarkoitus toimia tulevan kehittämisen avajana. Ajatuksena oli, että tapaamiseen mennessä kyselyvastaukset pyritään keräämään Luotsin työntekijöiden osalta, jotta näitä alustavia tuloksia olisi voitu tapaamisessa tarkastella.

Apuna kyselyn muokkauksessa toimivat Itäluotsin toiminnanjohtaja Jonna Laitinen ja Nuorisosiainkeskuksen nuorisosihteeriksi Tiina Nurmi. Ensimmäiseen luonnoksenomaiseen versioon pyydettiin toiminnanjohtajalta kommentteja. Hän esitti omat lisä- ja kehittämis ehdotuksensa, jotka liittyivät sen selvittämiseen kyselyssä, onko tavoitteet asetettu ja ryhmän sisältöä suunniteltu yhteistyössä koulun ja Luotsin välillä - ja nuorten kanssa.

Näiden pohjalta kyselypohjaa muokattiin, minkä jälkeen pohja esitettiin Nuorisosiainkeskuksen nuorisosihteerille. Tässä kohti keskusteltiin pitkällisemmin kyselyn fokuksista: nuorisosihteeriksi peräänkuulutti erityisesti ryhmäprosessien käynnistämisyiden selvittämisen tärkeyttä ja tarjosi ehdotuksia, miten kysymykset parhaiten reunustaisivat kyselyn keskeistä ydintä. Näiden ajatusten ja ehdotelmien pohjalta laadittiin vielä yksi versio, josta pyydettiin sekä Itäluotsin toiminnanjohtajalta että nuorisosihteeriltä mahdollisia tarvittavia korjauksia. Kysely vaikutti kuitenkin valmiilta, ja näin ollen kysymykset siirrettiin *E-lomakepohjaan*. Osaa kysymyksistä jouduttiin vastausvaihtoehtojen osalta muokkaamaan hieman, jotta ne saatiin toimimaan E-lomakesivulla. Esimerkiksi valintakysymysten *Muu-vaihtoehdon* lisäkysymys ”Mikä muu” jouduttiin kirjoittamaan erilliseksi jatkokysymykseksi, koska jatkokysymystä ei pystynyt yhdistämään vain yhteen monivalintatehtävän vastausvaihtoehtoon (kts. Liite 1).

Kouluryhmätoiminnan tarkoituksena on tasavertainen yhteistyö koulujen kanssa, ja lähtökohdiana on ollut, että kouluryhmien ohjaajina toimivat Luotsi-ohjaajien ja kouluhenkilökunnan edustajien muodostamat työparit. Vaikka näin toiminta ei aina ole kuitenkaan toteutunut, Luotsi-ohjaajan ja koulun edustajan työparius sekä monialaisen yhteistyön idea kouluryhmäprosesseissa on kuitenkin hyvä pitää lähtöoletuksena. Näin ollen sama kysely suunnattiin sekä Luotsin työntekijöille että kouluille - monet kysymykset olivat kuitenkin kouluhenkilöstölle vapaaehtoisesti vastattavia. Kysely lähetettiin myös Luotsin toiminnanjohtajille, jotka saivat myös vastata kyselyssä niihin osioihin, joihin heidän oli tarkoituksellista vastata.

Toinen syy saman kyselyn esittämiseen sekä Luotsin että koulujen työntekijöille oli vastausten analysoinnin selkeyttäminen ja yhdenmukaistaminen. Kyselyn alun monivalinnassa sai kertoa oman toimipisteensä ja toimintaroolinsa kouluryhmässä tai -ryhmissä, jotta Luotsin ja koulujen henkilökuntien vastauksia voitaisi vertailla keskenään. Luotsin työntekijöiden osalta kyselyn vastaamisaika meni umpeen jo 10.5.; tarkoitus kun oli laatia yhteenvedo näistä alustavista tuloksista edellä mainittuun Itä-, Koillis- ja Länsiluotsin yhteiseen kouluryhmien kehittämistapaamiseen 13.5.2016. Luotsin työntekijöille lähetetyn vastauskutsun ohessa esitettiin pyyntö, että vastaaja lähettäisi kyselyn tekijälle niiden henkilöiden yhteystiedot, jotka ovat

toimineet hänen työparinaan kouluryhmissä. Yhteystietoja kertyi kiitettävä määrä. Koulujen henkilökunnalle kysely on pääosin auki 27.5.2016 asti.

Kyselyä laadittaessa ja vastauskutsuja lähetettäessä pohdittiin, otetaanko vastaajiin vielä mukaan koulujen rehtoreita. Rehtoreiden tason mukanaolo kouluryhmätoiminnassa on toive, jonka ainakin monet Luotsin työntekijät ovat suullisesti esittäneet (Tapaaminen 13.5.2016). Rehtoreiden sitoutuminen ja vahva johdon tuki on voimavara, joka motivoi nuorisotyöntekijöitä kehittämistyössä (Kiilakoski 2014, 121-122). Kuitenkin, tähän mennessä rehtoreilla on ollut hyvin pieni osuus Luotsin kouluryhmien suunnittelussa, ja näin ollen rehtoreiden todennäköisesti muista poikkeavat tai neutraalimmat vastaukset olisivat vaikuttaneet merkittävästi vastausjakaumiin. Heidät jätettiin siis pois aineistonkeruusta.

Suurinta osaa vastausaineistosta analysoitiin alustavasti Luotsien yhteistä tapaamista 13.5.2016 varten E-lomakkeen raportointiominaisuutta hyödyntäen. Tämän jälkeen vastauksia tuli vielä koulujen yhteistyöhenkilöiltä monia; useat vastausjakaumat muuttuivat näiden vastausten myötä arvioinneissaan astetta myönteisemmiksi arvioitavaa toimintaa kohtaan.

Kun koko aineisto oli kerätty, syötettiin se SPSS-ohjelmaan. Ohjelmasta saatiin yhteenvedot jokaisen kyselyn kysymyksen osalta. Jotkin kysymysten asettelut aiheuttivat sen, ettei niitä voinut suoraan ristiintaulukoida, joten tämä piti tarvittaessa tehdä joltain osin manuaalisesti. Esimerkiksi ryhmien menetelmäosaamista kartoittava kysymys oli tällainen. Kysymyksessä tuli listata avovastauskenttiin omin sanoin ryhmissä käytettyjä menetelmiä ja välineitä - jokaisen avovastauskentän perässä oli arviointikenttä, jossa kyseisen itse nimetyn välineet hyödyllisyyttä tuli arvioida asteikollisesti. Myös ryhmien toimintaympäristöjä ja kokoa koskevat kysymysparit olivat tällaisia: arviointia pyytävät asteikolliset jatkokysymykset (Miten ryhmän toimintaympäristö tai koko on edistänyt ryhmätoimintaa) olivat kyselypohjassa irrallisia näistä kysymyksistä, joihin arviointi tuli kytkeä.

Aineiston analysoinnin jälkeen ja sen rinnalla tutkimuksen tuloksia vertailtiin aiempiin koulu-yhteistyön toteutuksia käsitteleviin tutkimustuloksiin. Alkusyksyllä järjestyi tapaaminen Kaikki käy koulua -toiminnan kouluttaja Paula Määtän kanssa - hedelmällisen keskustelun ohella häneltä saatiin vielä tutkimusmateriaalia Kaikki käy koulua -toiminnasta ja sen hyvistä käytännöistä.

#### 4 Tulokset

Kyselyyn vastasi kaiken kaikkiaan yksitoista 17:stä (65%) Luotsin työntekijästä ja ohjaajasta sekä yhdeksän 14:stä (64%) koulukäyttäjän edustajasta. Yhteensä kysely lähetettiin siis 35:lle mukana kouluryhmätoiminnassa olleelle henkilölle, joista 20 (57%) vastasi kyselyyn.

Luotsien ohjaajat ja työntekijät muodostivat vastaajien otoksessa suurimman ryhmän, 11 20:sta vastaajasta (55%). Itäluotsin työntekijöiden vastauksia oli 6, pienikokoisempien Koillis- ja Länsiluotsien vastausmäärät olivat 4 ja 1. Suurin osa Luotsin työntekijöistä oli Luotsi-ohjaajia, mutta vastaajien joukossa oli myös kaksi toiminnanjohtajaa. Koulun edustajien vastauksista valtaosa tuli kuraattoreilta; mukana vastaajissa oli myös ainakin yksi koulunkäyntiavustaja ja yksi tavallaan kumpaankaan lohkon kuulumaton nuorisotalotyöntekijä.

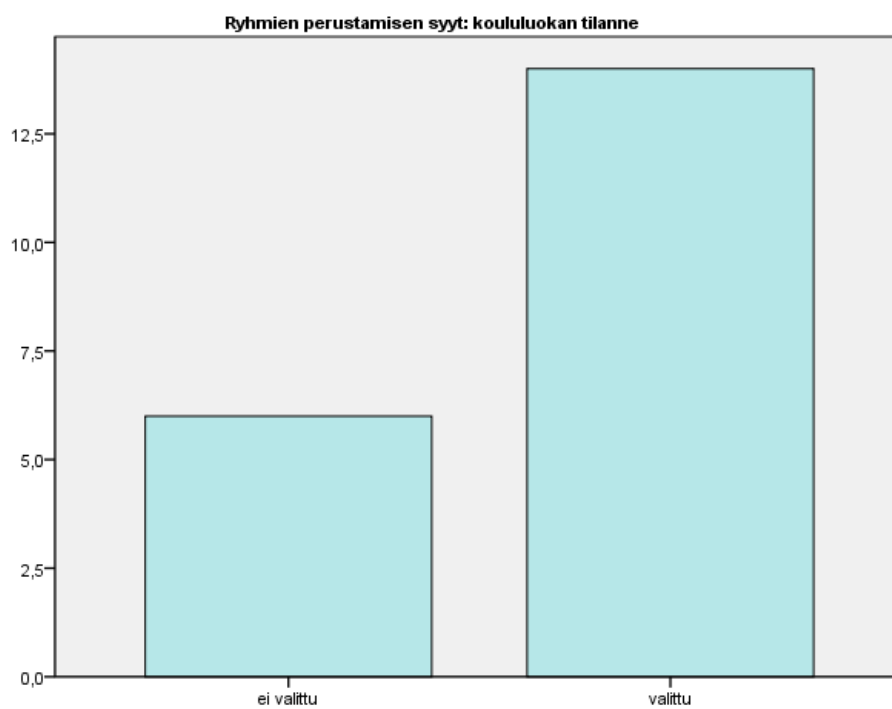
Kun kartoitetaan monialaisen yhteistyön toteutumista, voi olla mielekästä ja perusteltua tarkastella yhteistyön eri osapuolten vastauksia yhdessä - mutta toisaalta myös erikseen. Ideaalitulanteena monialaisessa yhteistyössä voidaan pitää, että kaikki yhteistyön osapuolet ovat tietojensa ja osallisuutensa puolesta täysin samalla viivalla, vaikka tämä ei vastaisi todellista tilannetta. Kyselyn tuloksia käsitellään pääasiassa yhteisesti - nostan lopussa kuitenkin esille Luotsin ja koulujen henkilökunnan vastausten eroavaisuuksia ja pohdintaa siitä, miten ne ilmentävät näkökulmallisia eroja yhteistyössä. Seuraavassa esitellään kyselyn tuloksia tutkimuskysymysten mukaisten teemojen kautta.

#### 4.1 Kouluryhmätoiminnan ja yksittäisten kouluryhmien käynnistämisen syyt

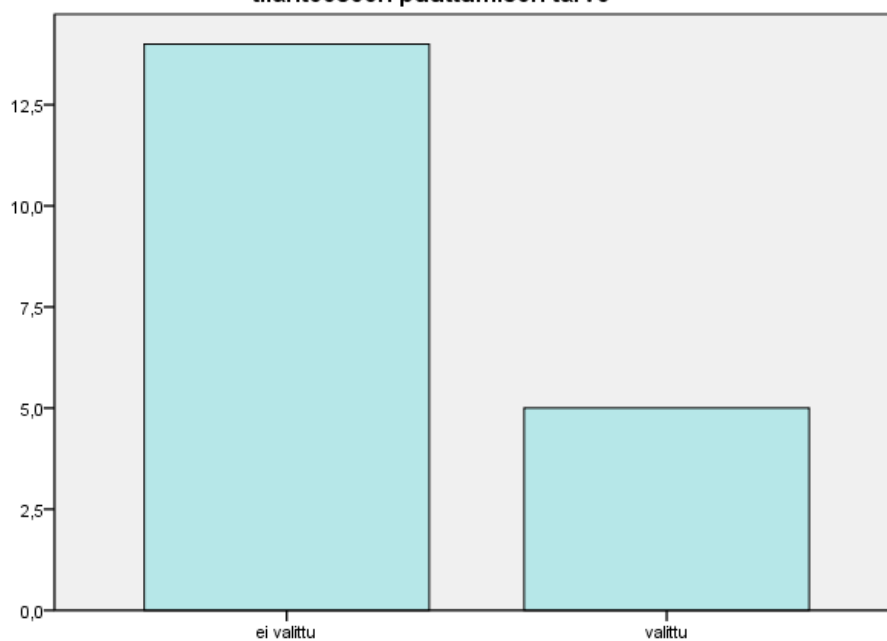
Selvitettäessä kouluryhmätoiminnan ja yksittäisten kouluryhmien käynnistämisen syitä kyselyn vastauksista käsi ilmi, että ryhmien perustamisessa on koettu olleen läsnä sekä aito koulu- ja nuorisolähtöinen tarve että toisaalta tuloksellisuuden motiivit ja toive lisätä Luotsi-asiakkuuksien määrää. Sekä valintatehtävän vastauksissa että avovastauksissa näkyy, että toiminta ja uusi työmuoto on siis koettu ohjautuvan samanaikaisesti sekä sisältä- että ulkoapäin.

Eniten valituiksi *kouluryhmien perustamisen syiksi* valintakysymyksen valmiista vastausvaihtoehtoista tulivat *koululuokan tilanne* (14/20), *nuorten vertaistuen tarve* (9/20) ja *Luotsin ryhmien ja tunnuslukujen lisäämisen tarve* (8/20). Kaksi hieman vähemmän valituksi tullutta vaihtoehtoa olivat *kaveriporukan tai esim. kiusaamisporukan tilanteeseen puuttumisen tarve* (5/20) ja *kouluyhteistyön lisäämisen tarve* (5/20) - vastausmäärien perusteella nämäkin tarpeet ovat kuitenkin olleet monesti ryhmien perustamisen taustalla. ”Koululuokan tilanne” on syyvaihtoehtona toisaalta niin laava, että se saattaa pitää sisällään niin levottomuuden luokassa, koulukiusaamisen kuin esim syrjäänvetäytyvien nuorten vertaistuen tarpeen.

Kouluryhmien perustamisen ensisijaisina syinä listattiin avovastausmuodossa koululuokan tilannetta, tunnuslukujen lisäämistä ja kaveriporukan tilanteeseen puuttumista. Muita syitä kouluryhmätoiminnan käynnistämiseksi oli myös monenlaisia. Tarvetta on ollut vertaistoimintaan kouluryhmien muodossa (”vertaisryhmän tarve”, ”nuorten sosiaalisten taitojen kehittäminen”) - toisaalta ryhmiä oli perustettu ryhmäilmiöiden purkamisen tarpeen pohjalta (”erilaisuuden kohtaaminen”, ”luokkahengen nostaminen” ja ”empatian lisääminen”). Lisäksi ”koulujen tarve” ja ”uusien työmenetelmien haku” mainittiin.



**Ryhmiä perustamisen syyt: kaveriporukan tai esim. kiusaamisporukan tilanteeseen puuttumisen tarve**



Kuvio 1: Kysely Luotsin kouluryhmistä - eräiden vastausvaihtoehtojen valinnan määrät monivalintakysymyksessä, jossa kartoitettiin ryhmien perustamisen syitä

#### 4.2 Tavoitteet ja välineet kouluryhmäprosesseissa

Vastausten perusteella Luotsin kouluryhmissä useimmiten asetettuja ryhmäprosessien tavoitteita ovat olleet nuorten sosiaalinen vahvistaminen ja itsetunnon parantaminen (asetettu peräti jokaisessa ryhmässä toiminnan tavoitteeksi). Ne kuvastavatkin vahvasti perinteistä Luotsi-työtä, kohdennetun työn ennaltaehkäisevää ja voimavarakeskeistä näkökulmaa ja sen tiedostamista. Vastaavasti syrjäytymisen ehkäisy on asetettu tavoitteeksi harvemmin - Luotsi-työn keskeisten arvojen mukaisesti korjaavaa työtä selkeästi kaihdetaan siis ennaltaehkäisevän työtteen rinnalla (7/20 vastauksessa ei ole asetettu tavoitteeksi).

Arvioitaessa tavoitteiden saavuttamista prosessien aikana suurin osa tavoitteista on saavutettu osittain; ainoastaan ryhmäytytys (jatkoryhmäytyksenä) on selkeästi saavutettu hyvin. Syrjäytymisen ehkäisy, sosiaalinen vahvistaminen (kts. kuvio 2), vihairpulssien tai aggression hallinta, moraalisen päättelyn harjoittelu, myönteisten ajattelumallien löytäminen ja itsetunnon parantaminen ovat kaikki saaneet 9-12 saavutettu osittain -vastausta. Ryhmäytytys, sosiaalinen vahvistaminen, myönteisten ajattelumallien löytäminen ja itsetunnon parantaminen ovat tavoitteita, joilla on yhteensä eniten sekä saavutettu hyvin- tai saavutettu osittain -vastauksia (15/20, 19/20, 15/20, 18/20). Kuten sanottu, näistä muut paitsi ryhmäytytys kuvastavat vahvasti perinteisen Luotsi-työn julkilausuttuja tavoitteita. Ryhmäytytys jatkoryhmäytyksen muodossa edustaa taasen nimenomaan kouluryhmätoiminnan mahdollistamaa ryhmäilmiöihin pureutumisen ydintä.

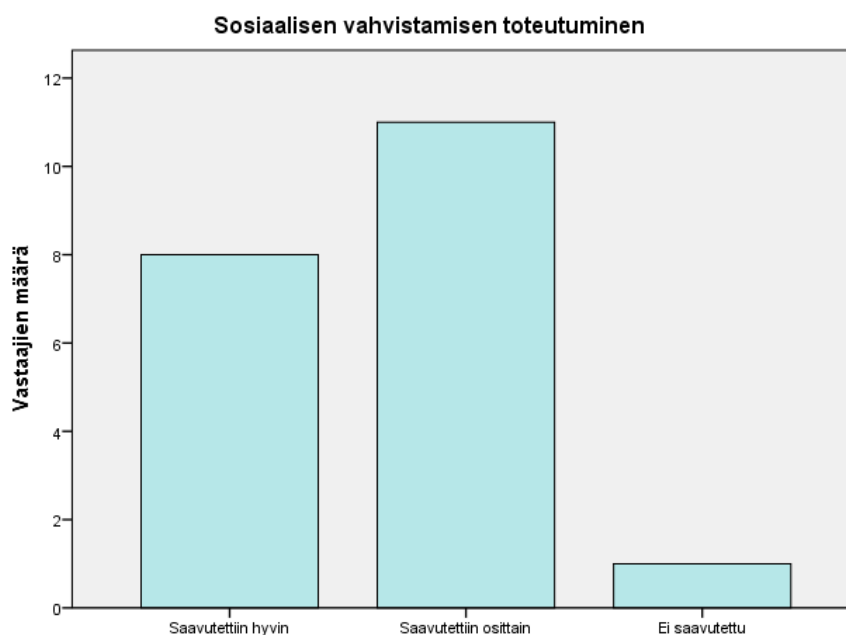
Vähiten kouluryhmissä tavoitteeksi on asetettu riippuvuuksien ennaltaehkäisemistä (ei ollut tavoitteena 15/20) ja sukupuolisuuteen liittyviä tavoitteita (ei ollut tavoitteena 11/20). Myös vihairpulssien tai aggression hallinta ja moraalisen päättelyn harjoittelu on hieman harvemmin asetettu kouluryhmissä tavoitteeksi (ei ollut tavoitteena 7/20 ja 6/20). Muita tavoitteita avovastauksissa listattiin olleen ”klikkien oikaiseminen” ja luokkahengen parantaminen, nuorten itsetunnon lisääminen, empatian lisääminen, kaveritaitojen harjoittelu, demokratian harjoittelu ja kiusaamiseen liittyvän ongelman käsittely.

Mitä tavoitteita Luotsin kouluryhmissä on nuorille ja toiminnalle asetettu? (Kyselyssä esitetyt tavoitevaihtoehdot, jotka alunperin poimittiin Luotsin koulutiedotteesta)	N*	Miten tavoite on saavutettu
ryhmäytyminen	15	hyvin 12, osittain 3, ei saavutettu 0, ei ollut tavoitteena 4
syryjytymisen ehkäisy	13	hyvin 4, osittain 9, ei saavutettu 0, ei ollut tavoitteena 7
sosiaalinen vahvistaminen	20	hyvin 8, osittain 11, ei saavutettu 1, ei ollut tavoitteena 0
vihaimpulssien/aggression hallinta	12	hyvin 3, osittain 9, ei saavutettu 1, ei ollut tavoitteena 7
moraalisen päättelyn harjoittelu	14	hyvin 3, osittain 11, ei saavutettu 0, ei ollut tavoitteena 6
sukupuolisuuteen liittyvät tavoitteet	8	hyvin 4, osittain 4, ei saavutettu 0, ei ollut tavoitteena 11
myönteisten ajattelumallien löytäminen	15	hyvin 3, osittain 12, ei saavutettu 0, ei ollut tavoitteena 4
itsetunnon parantaminen	18	hyvin 6, osittain 12, ei saavutettu 1, ei ollut tavoitteena 0
riippuvuuksien ennaltaehkäisyminen	4	hyvin 1, osittain 3, ei saavutettu 0, ei ollut tavoitteena 15

Taulukko 2: Kysely Luotsin kouluryhmistä - Luotsin koulutiedotteen perusteella listatut kouluryhmätoiminnan tavoitevaihtoehdot valintakysymyksessä, valintojen määrä ja kyseisen tavoitteen toteutumisen arviointi. Tämä kysymys tuotti määrällistä aineistoa, rinnalla kyselyssä oli laadullista aineistoa keräävät jatkokysymykset, joissa sai listata omin sanoin myös muita tavoitteita.

\*N= Kuinka monessa ryhmässä asetettu tavoitteeksi





Kuvio 2: Kysely Luotsin kouluryhmistä - sosiaalinen vahvistaminen kouluryhmien tavoitteena ja vastaajien arviot tavoitteen toteutumisesta ryhmäprosesseissa

Tavoitteet, joita joissakin ryhmissä toisaalta arvioiden perusteella *ei ole saavutettu*, ovat olleet *sosiaalinen vahvistaminen, vihainpulslien tai aggression hallinta* ja *itsetunnon parantaminen* (kaikissa ei saavutettu 1/20). Vaikka nämä luvut ovat pieniä, tulee ne huomioida jatkossa kouluryhmien suunnittelussa ja toiminnan arvioinnissa.

Tarkasteltaessa menetelmäosaamista eli ryhmissä hyödynnettyjä välineitä ja niiden vaikuttavuutta voidaan kyselyvastausten perusteella sanoa, että Luotsin kouluryhmät ovat painottaneet käytetyissä menetelmissään erilaisia soveltavia ryhmäharjoituksia, joissa vuorovaikutuksellisuus, toiminnallisuus ja ongelmanratkaisu tulevat yhteen. Ympäristön vaihdokset ja seikkailukasvatukselliset elementit ovat monesti saattaneet myös kuulua prosesseihin (kts. kuva 2).

Arvioitaessa valittujen välineiden toimivuutta parhaiten ryhmätoimintaa ovat edistäneet Friends-menetelmä tai sen sovellukset (enemmän kuin muissa edistänyt hyvin -vastauksia), ART ja sen sovellukset, Bella-menetelmä ja erilaiset ryhmätyöharjoitukset. Ongelmanratkaisu- ja seikkailukasvatukselliset harjoitteet on sekä mainittu monissa vastauksissa että koettu edistävän hyvin ryhmätoimintaa (kts. kuva 2).

Muita yksittäisissä vastauksissa mainittuja välineitä ovat MLL:n materiaali, aarrekarttatyöskentely, Hyvää mieltä yhdessä sekä Askeleittain - näistä ainoastaan MLL:n materiaalit ovat toimineet hyvin ryhmätoiminnan välineinä. Esimerkiksi MLL:n Kaikille kaveri - opas nuorten

yksinäisyyden ehkäisemiseen on kooste kaveritaitoihin ja kiusaamisen ehkäisemiseen keskittyviä harjoituksia (MLL - Kouluille 2016). Hyvää mieltä yhdessä on nuorten ja lasten mielenterveystaitoihin keskittyvä oppimismateriaali (Suomen mielenterveysseura 2016) ja Askeleittain taas nuorten ja lasten tunnetaitojen ja sosiaalisten taitojen kehittämismateriaali (Askeleittain 2016). Aarrekarttatyöskentelyllä oletettavasti viitataan unelmien hahmottelemiseen keskittyvään menetelmään, jota hyödynnetään paljon niin nuoriso- mielenterveys- kuin päihdetyössäkin. Nämä kolme viimeksi mainittua eivät ole edistäneet näissä yksittäisissä ryhmissä tavoitteiden saavuttamista kovinkaan hyvin.

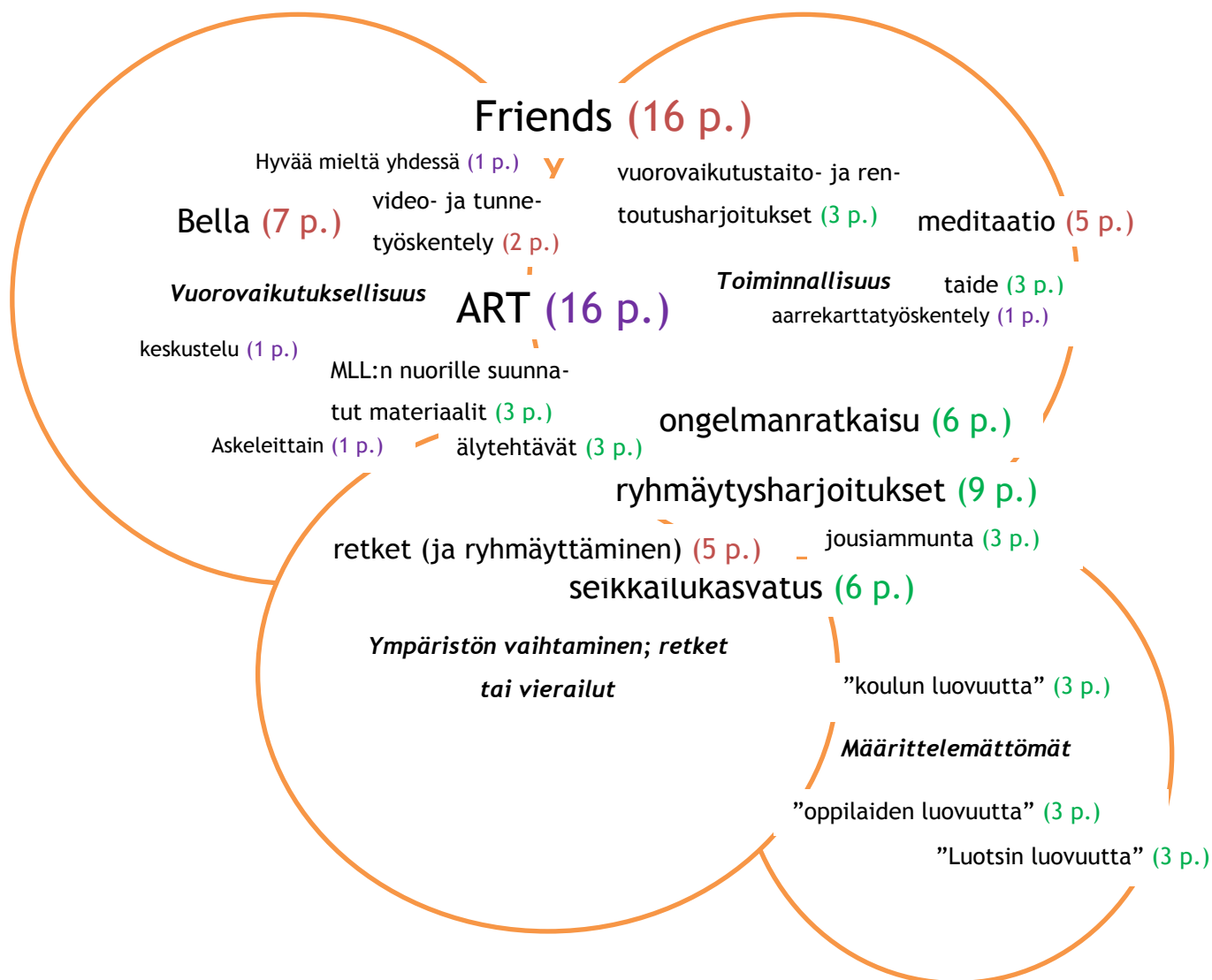
Suuri osa ryhmätoiminnan välineistä ei ole ollut suoria toisintoja jostakin tietyistä menetelmästä, vaan ne ovat olleet pikemminkin tilannekohtaisia muunnelmia tietyistä menetelmistä - yhdessä kouluhenkilökunnan edustajan vastauksessa välineet on nimetty yksinkertaisesti ”Luotsin luovuutta”, ”koulun luovuutta” ja ”oppilaiden luovuutta”.

Vuorovaikutukseen ja keskusteluun ryhmäläisten välillä pyrkivät harjoitteet ovat tapauskohtaisesti joko tukeneet ryhmätoimintaa tai eivät. Yhdessä vastauksessa keskustelun on arvioitu edistäneen ryhmän tavoitteita heikosti. Tämä osoittaa, ettei keskustelu kaikissa ryhmissä toimi toivotulla tavalla. Kuitenkin verrattuna siihen myönteisten vastausten määrään, jota monet vuorovaikutusta painottavat välineet ovat saaneet vastauksissa (esim. ART, vuorovaikutustaitotehtävät, Friends) voidaan sanoa, että keskustelu muiden toimintojen ohessa on toiminut myös hyvin monissa ryhmissä.

Selvää on aiemmankin tutkimuksen valossa (kts. luku 2.2.5; vrt Valkendorff 2012, 20), että keskustelu tarvitsee usein käynnistyäkseen toimintaa. Toiminnallisuuden arvostus näkyikin vahvasti Luotsin kouluryhmissä käytetyissä välineissä. Seikkailukasvatukselliset harjoitteet ovat vastausten perusteella olleet ryhmissä tuloksellisia - niissä esiintyviä painotuksia saattaa olla toiminnallisuus, ongelmanratkaisu tai erilaisissa ympäristöissä toimiminen.

Retkiä ja vierailuja menetelmänä on vastauksissa hyvin vähän eritelty, mutta niistä voidaan sanoa vastausten perusteella samaa kuin vuorovaikutteisista harjoituksista: tilannekohtaisesti ne joko toimivat tai eivät. Yhdessä vastauksessa, jossa retkien on arvioitu edistäneen ryhmään sen tavoitteissa tyydyttävästi, kaikki muut listatut välineet ja menetelmät on koettu edistäneen toimintaa heikosti - näin ollen retki on saattanut olla tarpeellinen tässä ryhmässä.

Seuraavassa kuvassa esitetään teemoiteltuna vastauksia kysymykseen ryhmissä hyödynnetyistä välineistä, harjoituksista ja menetelmistä, sekä pistemäärinä niiden sijoittumista asteikollisessa arvioinnissa (edistänyt ryhmätoimintaa hyvin = 3 p.; tyydyttävästi 2 p.; heikosti 1 p.).



Kuva 2: Kysely Luotsin kouluryhmistä. Ryhmissä hyödynnetyt välineet ja harjoitukset vastaajien omin sanoin teemoiteltuna. Fontin koko kuvaa ko. menetelmään viittaavien vastausten määrää ja pistemäärä asteikollisessa arvioinnissa kertynyttä pistemäärää.

Huom. Teemoiteltujen menetelmien sijainnit kuvassa kuvaavat suuntaa-antavasti niiden teemallisia painotuksia.

**Vihreä:** asteikkoarvioinnissa vain edistänyt hyvin -vastauksia

**Ruskea:** asteikkoarvioinnissa edistänyt hyvin ja tyydyttävästi -vastauksia

**Violetti:** asteikkoarvioinnissa ollut mukana 1 edistänyt heikosti -vastaus

#### 4.3 Toimintatapojen suhteutuminen Luotsi-työn ja kohdennetun nuorisotyön kehyksiin

Kohdennetun nuorisotyön ja Luotsi-työn viitekehystä koskevien kysymysten vastaukset osoittavat ristiriitaisuutta kouluryhmien toimintatapojen ja sen välillä, minkä vastaajat kokisivat olevan tarkoituksenmukaista toimintatapojen rajaamisen ja avoimuuden suhteen. Toimintatavoissa on sekä sellaista monimuotoisuutta, joka koetaan hyvänä, että sellaista, joka koetaan vain haitallisena ryhmätoiminnan onnistumisen kannalta. Jossain kohti rajaamista selvästi tarvitaan, toisissa kohden taas ei.

Kouluryhmien kokoontumisympäristöjä kartoittavan kysymyksen vastauksista selviää, että ennen Luotsin kouluryhmätoimintaa oli järjestetty koululuokissa (14/20). Myös muissa koulun tiloissa toimintaa oli järjestetty melko paljon (8/20). Nuorisotiloissa ja muissa ympäristöissä toimintaa oli ollut hieman vähemmän (molemmissa 6/20).

Koululuokka on koettu toimintaympäristönä enimmäkseen tyydyttävästi toimivaksi (6/20). Avoimet kommentit antavat osviittaa kuitenkin koululuokan käytön kritiikkiin. Luokkamuotoinen tila on koettu heikkona ”ryhmäyttämiseen, leikkimiseen ja tunnepohjaiseen keskusteluun”. Muut koulun tilat tai nuorisotilat koettiin yleensä parempina ryhmätoiminnalle.

*” --Ryhmät toisinaan tavanneet myös koulun liikuntasalissa, joka toimi tapaamispaikkana paremmin.”*

*”Kahta eri ryhmää ohjaavana olen kokenut, että nuorisotalossa kokoontuva on toiminnut paremmin kuin koulussa. Kokemus voi myös johtua juuri eri ryhmästä”*

Toisaalta yhdessä vastauksessa on koettu myös päinvastaisesti, että muut ympäristöt ovat olleet haasteellisempia virikkeiden vuoksi. Tämä vastaus on kuitenkin ymmärrettävissä yleisesti koulun tilojen kannatukseksi, ei niinkään luokahuoneen. Muut koulun tilat on koettu enimmäkseen hyvin tai tyydyttävästi toimiviksi (*hyvin*-vastauksia 2, *tyydyttävästi* 1 + 2 avovastauksia, *heikosti* tai *ei ole tukenut* 0).

Koululuokasta, muista koulun tiloista tai nuorisotilasta poikkeavia ympäristöjä on käytetty kouluryhmissä verrattaen vähän. Muiden ympäristöjen on arvioitu toimineen hyvin tai tyydyttävästi. Yhdessä vastauksessa muu tila on koettu toisaalta ympäristöksi, joka ei ole edistänyt ryhmätyöskentelyä ollenkaan. Vastauksen avoimeen kenttään on selitetty kyseessä olleen läheisen leikkipuiston toimintatila - tämä kommentti saattaa kertoa samasta liiasta virikkeellisyydestä kuin yllä mainittu kommentti. Kaiken kaikkiaan nonformaalien, poikkeavien ympäristöjen kannatusta kuitenkin löytyy vastauksista, ympäristöjen liiallista virikkeellisyyttä tulisi siis kuitenkin miettiä.

*”Uudet oppimisympäristöt saattoivat osaltaan auttaa siihen, että ryhmäkerrat olivat ”speciaaleja” hetkiä kouluaikana ja ryhmäläiset tulivat mielellään paikalle.”*

Ryhmäkokoja kartoittavaan kysymykseen vastattiin, että suurin osa ryhmistä oli osallistujamäärältään 6-8 nuoren tai 9-12 nuoren ryhmiä (8/20 ; 10/20). Seuraavaksi eniten on ollut yli 15 nuoren ryhmiä (3/20). Parhaiten vastausten perusteella ryhmätoimintaa ovat tukeneet 6-8 ja 9-12 hengen ryhmät (hyvin 6/20, tyydyttävästi 1, heikosti 1; hyvin 6/20, tyydyttävästi 2, heikosti 2) sekä 3-5 nuoren ryhmäkoko (mainittu vain yhdessä vastauksessa, mutta arvioitu toimineen hyvin). Vastajat ovat selvästi siis pienempien ryhmäkokojen kannalla. Yli 15 hengen ryhmiä ei aineistossa kovin montaa ole arvioitu, mutta avointen kommenttikenttien vastaukset kertovat hyvin pitkälti, että pienemmät ryhmäkoot toimivat vastaajien mielestä parhaiten kohdennetun työn otteella toteutetuissa ryhmissä:

*” Oma huomio on ollut, että ryhmä joka koostuu enemmän käytöksellään oireilevista, vaatii pienemmän ryhmän.”*

*” Ryhmän ihannekoko on 8 nuorta.”*

*” Ryhmäläiset erityistä tukea/kohdennettua nuorisotyötä tarvitsevia oppilaita, pieni ryhmäkoko mahdollisti jokaisen yksilöllisen huomioimisen ryhmäkerroilla”*

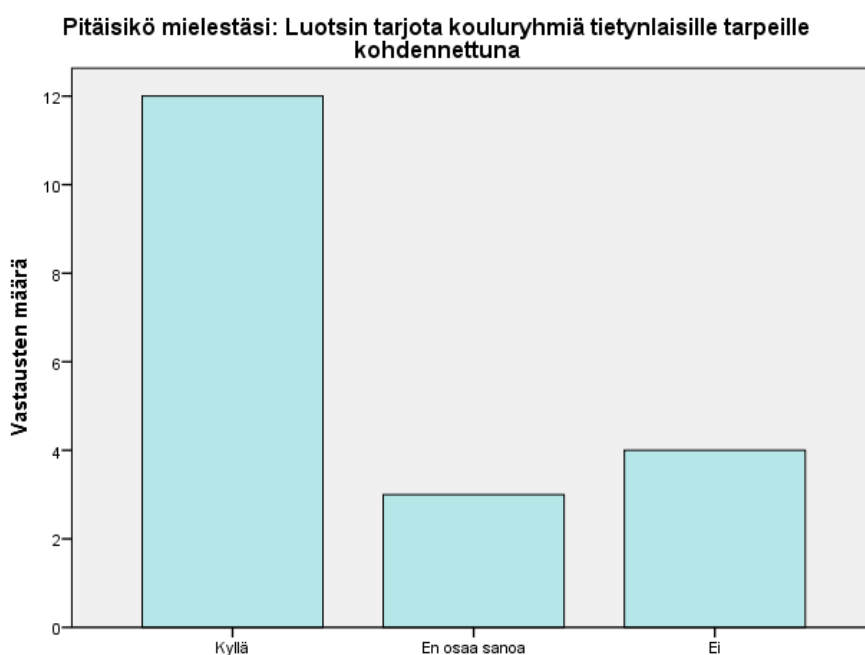
Kohdentamiseen, kriteereihin, rajaamiseen ja kouluryhmien ’malliin’ edeltäviä kohtia suoremmin pureutuvat, seuraavana eriteltävät neljä kohtaa kertovat ennen kaikkea rajaamisen ja avoimuuden monitulkintaisuudesta, kun kyseessä on kouluryhmätoiminnan työmuoto osana Luotsi-työn kouluyhteistyötä ja toisaalta kohdennetun nuorisotyön viitekehityksessä.

Kouluryhmätoiminnan tarpeiden ja tavoitteiden rajaamisesta kysymyksessä ”Pitäisikö mielestäsi: kouluryhmien sisällön muovautua koulujen ja nuorten tarpeista” vastaajat olivat hyvin yksimielisiä. 18/20 vastaajaa oli sitä mieltä, että kouluryhmien sisällön tulisi muovautua koulujen ja nuorten tarpeista. Kommentoinnit vastausten perässä selittävät kahta kielteistä vastausta pitkälti sillä, että kysymyksessä koulu ja nuoret ovat asetettu tarpeissaan rinnasteisesti:

*”Sisällön pitäisi muovautua NUORTEN tarpeista, ei koulujen niin kuin nyt on osin ollut. Tärkeää olisi myös vapaaehtoisuus ja avoimuus nuoria kohtaan, jotta nuoret tietävät mitä on tarjolla ja miksi.”*

Toisen tarpeiden ja tavoitteiden rajausta koskevan kysymyksen kohdalla vastausten hajonnasta välittyy kysymyksen problematiikka. Neljä vastaajista oli *eri mieltä* ja kolme *ei osaa sanoa* mielipidettään sen suhteen, pitäisikö Luotsin tarjota kouluryhmiä tietynlaisille tarpeille

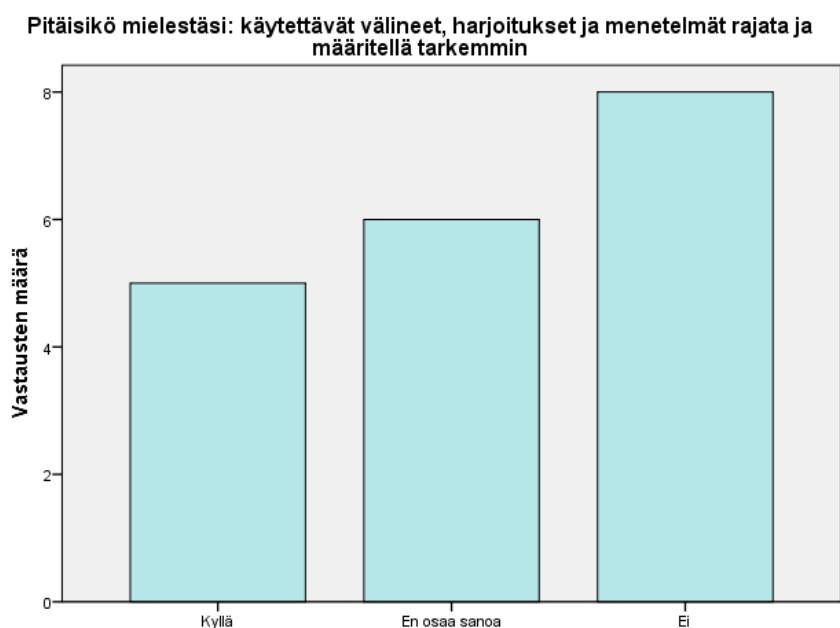
kohdennettuna. Kuitenkin selkeä enemmistö on sitä mieltä, että pitäisi (12/20). Tämä heijastaa avoimuuden ja rajaamisen jännitettä tarvelähtöisyyden ja huolellisen kohdentamisen keskustelussa - painottaako työ enemmän tarpeiden alkulähtökohtien suhteen ”avointa” kartoittamista enemmän etsivän nuorisotyön kaltaisesti (mitä Luotsin esiaste Etsivän työn ryhmä Luotsi on 90-luvulla ollut, kts. Ohisalo 2012, 18) ja toiminnan muovaamista aina ikään kuin puhtaalta pöydältä - vai tulisiko resurssit kohdentaa lähtökohtaisesti tietyille tarpeille, jotka tutkitusti toiminnasta hyötyvät - kohdennetun nuorisotyön keskeisten arvojen mukaisesti (vrt. Ohisalo 2012, 48). Vastauhajonnan perusteella tämä ei ole Luotsi-toiminnassa aina selvää.



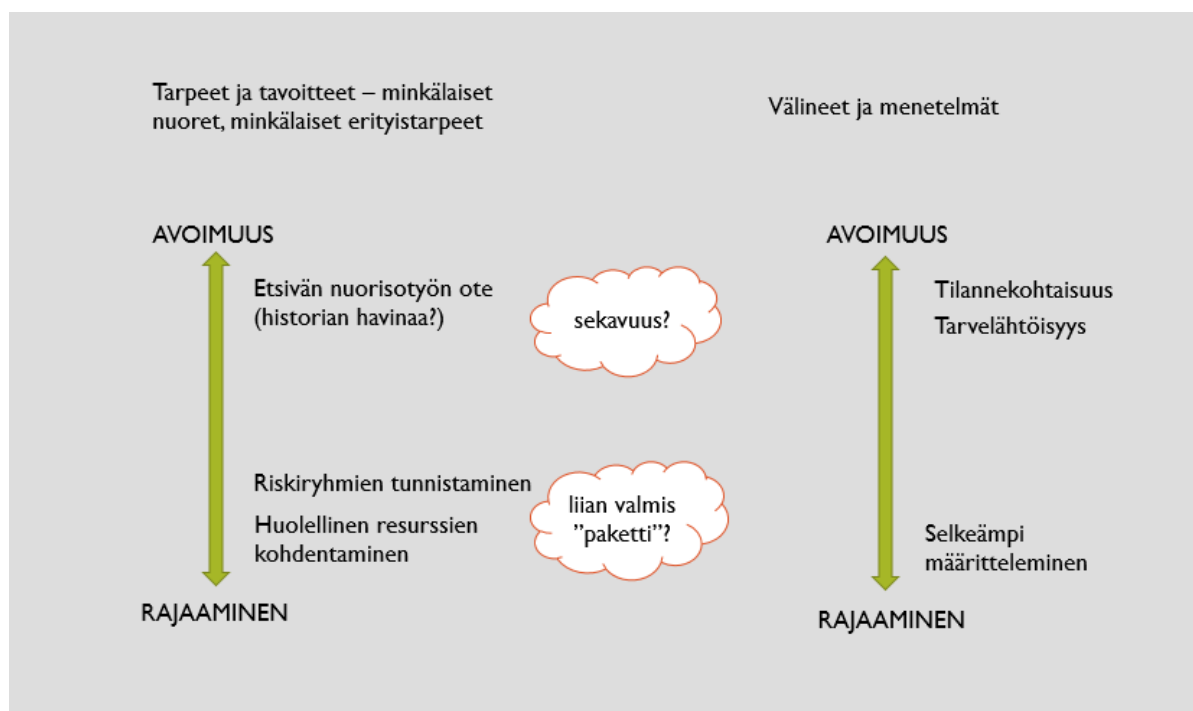
Kuvio 3: Kysely Luotsin kouluryhmistä - Mielipidejakaumat kyselyn kysymykseen ”Pitäisikö mielestäsi Luotsin tarjota kouluryhmiä tietynlaisille tarpeille kohdennettuna”

Kolmannessa kysymyksessä kaikki vastaajat ovat olleet yksimielisiä - kaikki ovat sitä mieltä, että *kouluryhmien välineet, harjoitukset ja menetelmät tulisi valita aina tapauskohtaisesti*. Menetelmien valitsemisen kohdalla avoin tilannekohtainen tulkinta nähdään siis erittäin keskeisenä Luotsi-työn arvona.

Kysymyksessä ”Pitäisikö mielestäsi: käytettävät välineet, harjoitukset ja menetelmät rajata ja määritellä tarkemmin” 8/20 vastaajista on sitä mieltä, että käytettäviä välineitä, harjoituksia ja menetelmiä ei tulisi määritellä tarkemmin - kun taas 5/20 vastaajista puoltaa välineiden tarkempaa rajaamista. 6/20 vastaajaa taas ei ole varma kannastaan. Vastauksissa on siis taas hajontaa, mikä ilmentää taas vaikeutta tapauskohtaisuuden ja ”selkeämmän sabluunan” tarpeen välillä. Kuva 3 pyrkii havainnollistamaan tätä avoimuuden ja rajaamisen problematiikkaa.



Kuvio 4: Kysely Luotsin kouluryhmistä - Mielipidejakaumat kyselyn kysymykseen "Pitäisikö mielestäsi käytettävät välineet, harjoitukset ja menetelmät rajata ja määritellä tarkemmin"



Kuva 3: Avoimuuden ja rajaamisen monitulkintaisuus Luotsin kouluryhmien toteuttajien näke-  
myksissä

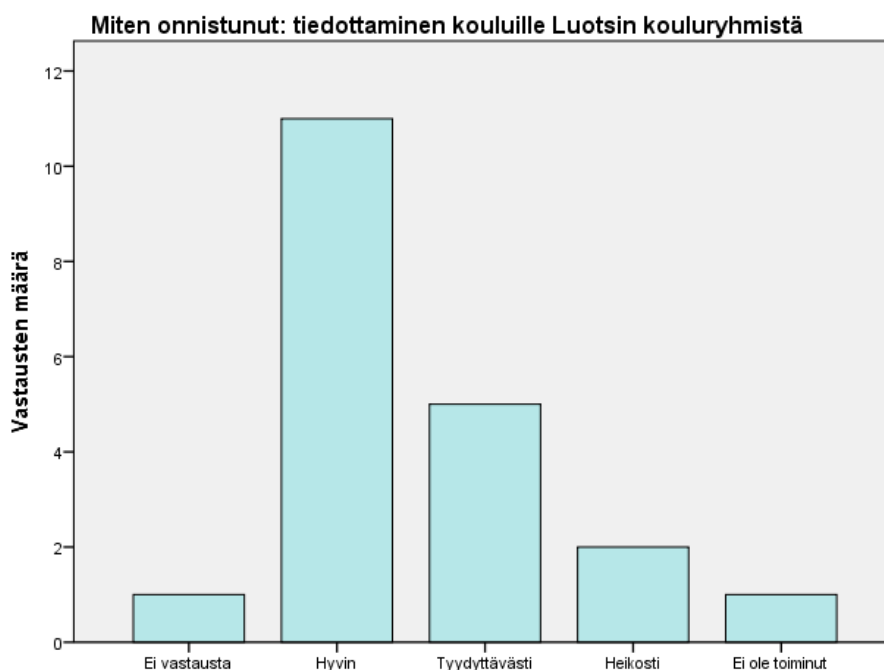
#### 4.4 Luotsin kouluryhmien koettu laadukkuus

Luotsin kouluryhmien laadukkuutta kartoittavien kyselyn osien vastaukset kertovat, että Luotsin kouluryhmät on koettu enimmäkseen sekä koulujen että Luotsin työntekijöiden puolelta tyydyttävänä työmuotoja. Laatua ja toiminnan vaikuttavuutta on koettu, mutta ajoittain ryhmäprosessit ovat myös tuntuneet hieman tarkoituksettomilta ja vaikuttavuudessaan näennäisiltä. Toisaalta joissakin vastauksissa on kerrottu erittäin onnistuneista ryhmäprosesseista, jotka on koettu olleen nuorten elämänhallinnan taitojen kehittymiselle hyvin oleellisia.

Kysyttäessä yhteistyön eri osa-alueiden toteutumisista (”Miten seuraavat kouluryhmätoiminnan osa-alueet ovat mielestäsi toteutuneet? -”) *tiedottaminen* Luotsin kouluryhmätoiminnasta on enimmäkseen koettu onnistuneen *hyvin* (11/20) ja *tyydyttävästi* (5/20). Joissakin tapauksissa tiedottaminen on ollut myös *heikkoa* (2/20) tai *ei ole toiminut* (1/20). Yksi vastaaja on jättänyt vastaamatta tähän. Avovastauksissa ilmaistaan, että tiedottamisessa on ajoittain tapahtunut väärinymmärryksiä:

*”-- Pitäisi painottaa, että ryhmän sisältö ja käytettävät menetelmät valitaan nuorten tarpeiden ja ohjaajien osaamisen mukaan.”*

*”Luvattu liian paljon ja kenttätyöntekijöitä kuulematta”*



Kuvio 5: Kysely Luotsin kouluryhmistä - Mielipidejakaumat kyselyn kysymyksestä, jossa tulee arvioida Luotsin kouluryhmistä tiedottamista



Yhteistyö Luotsin ja koulujen välillä kouluryhmäprosessien eri vaiheissa näyttää onnistuneen tyydyttävästi; sekä onnistumisia että epäonnistumisia on koettu.

*”Työ on ollut laadukasta. Yhteistyö koulun ja nuorisotalon kanssa on ollut hyvää.”*

*”Hyvät työparit koululta. Ammatillinen keskustelu ja yhteistyö”*

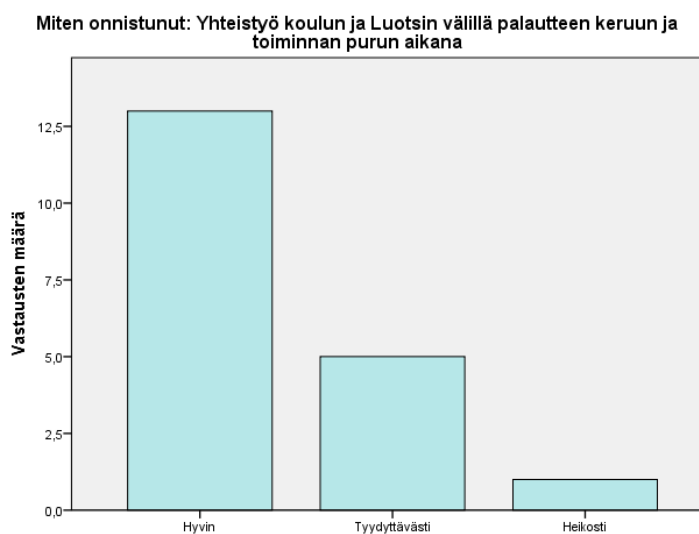
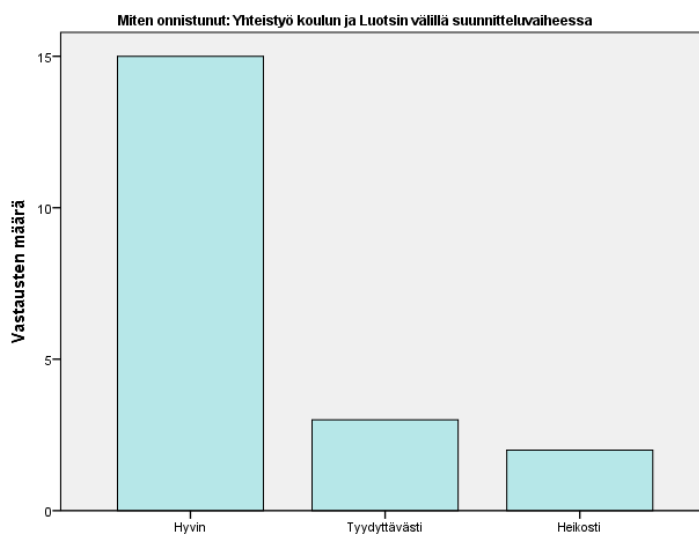
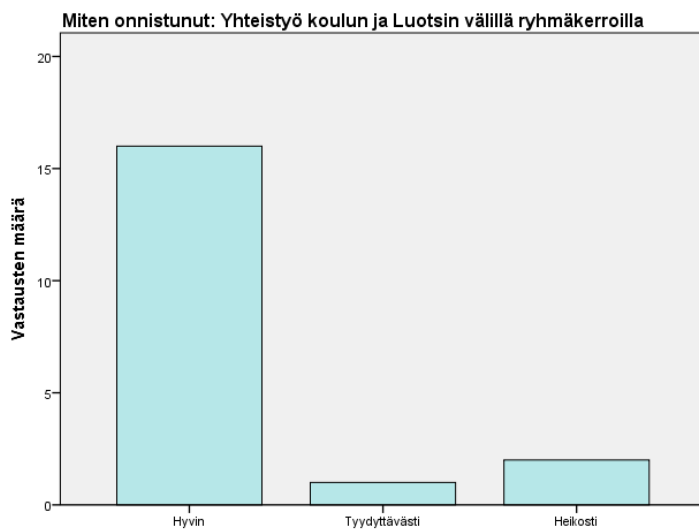
*”jokaisen tapaamisen jälkeen olemme käyneet hyvät ja kehitettävät asiat läpi”*

Epäonnistunutta yhteistyötä kuvaavista vastauksista kuultaa kokemus, että työparius on ollut lähinnä nimellistä, ja koulun edustaja on vetäytynyt roolistaan tai jättäytynyt taka-alalle.

*”Koulu odottaa, että Luotsi hoitaa kaiken, vaikka tarkoitus olisi että koulusta tuleva työpari olisi tasavertainen ryhmänohjaaja.”*

*” koulun panostus tunneille oli heikkoa, mitään työpariutta ei edes tarjottu, vaan me vedimme ne joko yksin tai kaksin luotsiohaajien kesken. Sopimus oli että joka tunnilla olisi joku koulun edustaja huolehtimassa järjestyksestä, näin ei kuitenkaan läheskään aina ollut.”*

Asteikollisesti arvioitaessa prosessin eri vaiheita yhteistyö on suunnitteluvaiheessa koettu onnistuneen merkittävän hyvin (15/20; tyydyttävästi tai heikosti vain 3/20 ja 2/20). Ryhmäkerroilla yhteistyö on toteutunut koulun ja Luotsin välillä suunnitteluvaiheeseen paremmin (16/20) - kuitenkin joissakin tapauksissa ryhmäkertojen yhteistyö on ollut tyydyttävää tai heikkoa (7/20; 2/20). Palautteen keruun ja toiminnan purun aikana yhteistyö on toiminut myös varsin hyvin (13/20), mutta joissakin tilanteissa palautteenkeruun aikainen yhteistyö on ollut myös tyydyttävää tai heikkoa (5/20; 1/20).



Kuvio 6: Kysely Luotsin kouluryhmistä - Mielipidejakaumat yhteistyön onnistumisesta prosessin eri vaiheissa

Nuorilähtöisyys yhteistyön osa-alueena on koettu toteutuneen kouluryhmissä pääasiallisesti hyvin. Toiminta on onnistunut, kun nuoria on haastateltu yksilöllisesti ja heidän tarpeitaan on huomioitu läpi prosessin.

*”Kävimme koulun kanssa läpi jokaisen nuoren haasteet ja tilanteen.”*

*”Nuoret kokivat ryhmän hyödylliseksi elämässään. Oppivat ilmaisemaan/nimeämään/tunnistamaan tunteitaan ja vahvuuksiaan”*

Pienimuotoinen palkitseminen on ajoittain koettu myös toimivana; nuoret ovat voineet vaikuttaa esimerkiksi palkintoretkekikohteisiin - näin nuorten mielenkiintoa ja osallisuuden tunnetta on voitu jo ryhmätoiminnan alussa pitää helpommin yllä.

Vaikka painotus osoittaa vahvasti nuorilähtöisyyden onnistumisten suuntaan Luotsin ryhmissä, on ajoittain nuorten kuulemisen toteutuminen tuntunut vain näennäiseltä. On koettu, että nuoret on pakotettu tunneille, ja tiedon puute on vaikuttanut nuorten aitoon kuulemiseen:

*”Nuoret nakitettu koulun toimesta väkisin. Huom motivaatio?”*

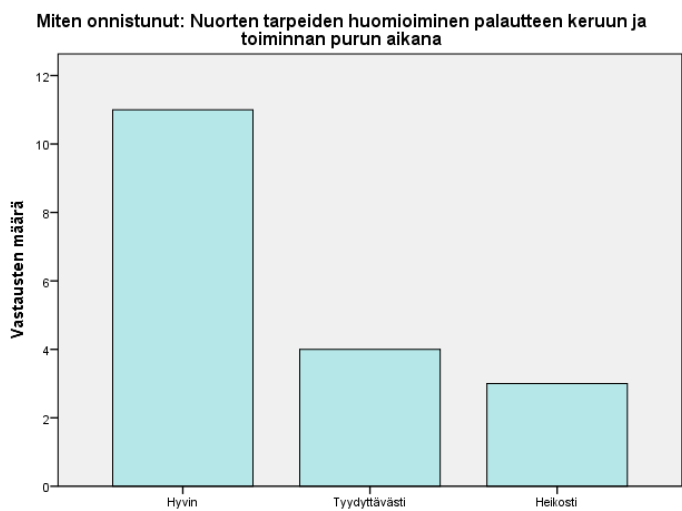
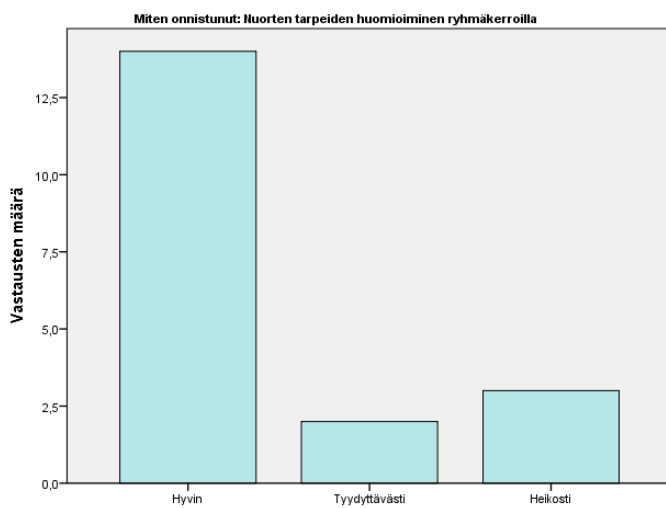
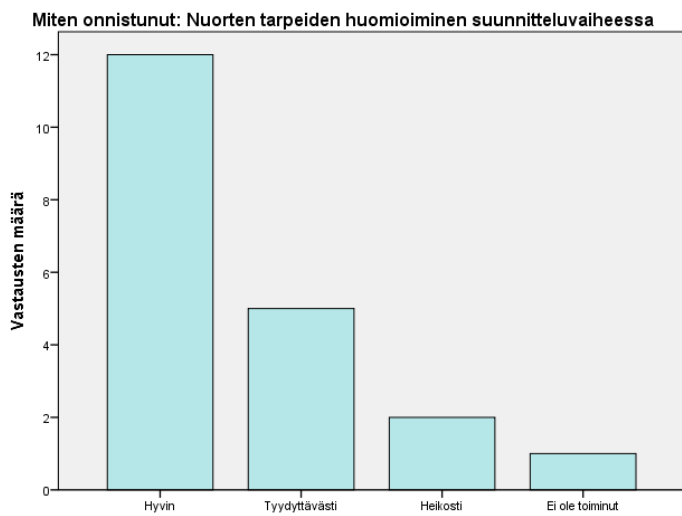
*” ryhmät olivat myös liian isoja, tuli kiire ja melu oli hetkittäin valtaisa. toisten vastauksia ei kuulunut ja luotsin ohjaaja joutui toimimaan useinkin järjestyksen valvojana. tämä taas ei ollut tunnettyöskentelylle kovinkaan hedelmällinen lähtökohta.”*

*”Tietoa nuorista oli vähän etukäteen, joka vaikeutti suunnittelua”*

Asteikollisissa arvioinneissa suunnitteluvaiheen nuorilähtöisyys on ollut varsin hyvää: 12/20 vastaajaa arvioi nuorten tarpeiden huomioimisen onnistuneen *hyvin*. Kuitenkin merkillepantavaa on, että myös viidessä tapauksessa nuorten tarpeet oli huomioitu suunnitteluvaiheessa *tydyttävästi* ja kahdessa *heikosti*. Lisäksi yhdessä vastauksessa koettiin, ettei nuorten tarpeiden huomioiminen ole toiminut suunnitteluvaiheessa *ollenkaan*.

Ryhmäkerroilla nuorten tarpeet on huomioitu pääasiassa *hyvin*: 14/20 vastaajaa on arvioinut, että nuorten tarpeet on huomioitu *hyvin* ryhmäkerroilla, kun 3/20 vastaajaa arvioi nuorilähtöisyyden olleen ryhmäkerroilla *heikkoa* ja 3/20 arvioi sen olleen *tydyttävää*.

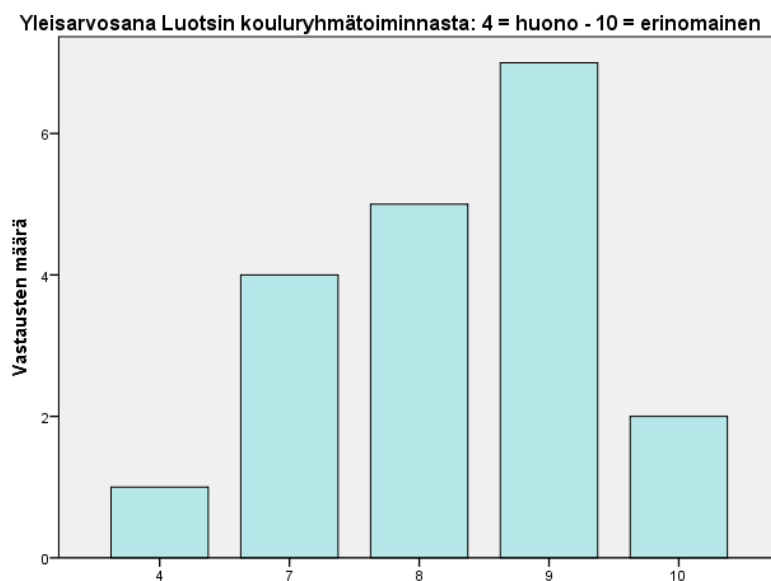
Palautteen keruun ja toiminnan purun aikana nuorilähtöisyys on ollut vähiten onnistunutta. 11/20 vastaajista arvioi nuorten tarpeiden huomioinnin onnistuneen prosessin lopussa *hyvin*, mutta *tydyttävää* tai *heikkoa* tarpeiden huomioimista ovat kokeneet 4/20 ja 3/20 vastaajista. Yksi vastaaja arvioi palautteen keruun nuorilta olleen *”Pelkkä muodollisuus”*. Toinen vastaaja arvioi: *”Osa kysymyksistä oli nuorille liian haastavia ja toiminnan purulle ei aina jäänyt tarpeeksi aikaa.”*



Kuvio 7: Kysely Luotsin kouluryhmistä - Mielipidejakaumat nuorilähtöisyyden toteutumisesta prosessin eri vaiheissa

Kysyttäessä yleisemmin onnistumisista ja haasteista kyselyn viimeisissä avokysymyksissä ("Minkä olet kokenut haastavaksi?") selkeiksi haasteiksi mainittiin seuraavat: yhteisen ajan löytyminen työparien kanssa, koulujen ajallisen ja muun resursoinnin vajavaisuus, Luotsin ohjaajien rooli "tulipalojen sammuttelijoina", ryhmien liiallinen heterogeenisyys, sekavuus ryhmässä käytetyssä henkilökunnassa ja "selkeän sabluunan puuttuminen".

Työntekijöiden omia kehittämisehdotuksia kartoittavan kysymyksen avovastaukset liittyivät monialaisen yhteistyön toteuttamiseen ja toiminnan nuorilähtöisyyteen. Vastauksissa toivottiin parempaa yhteistyötä esimiestasolta lähtien rehtoreiden tietoisuutena ja parempana valmiutena yhteistyöhön. Lisäksi toivottiin yleensäkin koulujen parempaa sitouttamista ja vastuuttamista, enemmän suunnittelu-aikaa työparien kanssa, ohjausroolien selkeyttämistä sekä "Luotsin tarpeettomaksi tekemistä". Sopivan aikajänteen löytämistä tarpeen ilmenemisen, yhteydenoton sekä toiminnan suunnittelun ja toteutuksen suhteen toivottiin myös. Nuorten kuuleminen läpi prosessin sekä nuorten yksilöllisempi huomioiminen ryhmässä - esim. yksilöllisinä haastatteluina suunnitteluvaiheessa - koettiin myös tärkeänä kehittämistarpeena.



Kuvio 8: Kysely Luotsin kouluryhmistä - Kyselyn vastaajien antamat yleisarvosanat Luotsin kouluryhmätoiminnasta

#### 4.5 Erot ja yhteneväisyydet Luotsin työntekijöiden ja koulujen henkilökunnan vastauksissa

Vaikka kyselyn vastaukset osoittavat, että Luotsin työntekijöillä ja koulujen henkilökunnalla on päällisin puolin samankaltaisia kokemuksia toteutetusta toiminnasta, on joitakin eroja myös havaittavissa. Keskimäärin koulun edustajien vastauksissa esiintyy vähemmän kritiikkiä toteutettua toimintaa kohtaan.

Suurikokoiset, yli 15 nuorta koskeneet kouluryhmät on kouluhenkilökunnan vastauksissa koettu useammin toimiviksi suhteessa ryhmätoiminnan vaikuttavuuteen. Sama koskee koululuokkaa toimintaympäristönä: monet Luotsin työntekijät osoittavat vastauksissa kritiikkiä koululuokassa toimimista kohtaan, koulujen edustajat taas eivät näe tässä kohdin paljonkaan ongelmaa. Tällaiset seikat kertovat lähtökohtaisista eroista nuorille suunnatun toiminnan arvoissa ja arvostuksissa kohdennetun työn ja koulumaailman välillä: monessa muussa nuorisotyön muodossa tämä ero voisi olla lievempi, mutta kohdennetun työn viitekehys räikeyttää näitä eroja. Kyselyn vastaukset osoittavat näin ollen jossain määrin tarvetta Luotsi-työn arvojen paremmalle viestimiselle kouluille ja keskustelulle toiminnan lähtökohdista.

Kyselyn vastausten perusteella Luotsin kouluryhmissä asetetut tavoitteet ovat pääosin samankaltaisia, mutta myös variaatiota niistä löytyy. Vaihtelu tavoitteissa voi kertoa toisaalta tarvelähtöisestä tavoitteiden asettamisesta ja siitä, että tarpeet ovat olleet erilaisia. Toisaalta variaatio saattaa kertoa myös siitä, että tavoitteista ei ole ryhmäprosessin aikana keskusteltu tarpeeksi selkeästi.

Kokemukset yhteistyön toimivuudesta ovat taasen varsin samankaltaisia Luotsin ja koulujen välillä, mikä kertoo kuitenkin yhteistyön teorian ja reflektion tajusta molemmilla kentillä.

Vaikka Luotsin kouluryhmissä uutena palvelumuotona voi nähdä monia kehittämistarpeita, on huomionarvoista, että toiminta on monesti koettu myös hedelmälliseksi erityisesti koulujen puolelta. Myös muutamat Luotsin työntekijät ovat kokeneet toiminnan olleen enimmäkseen erittäin myönteistä.

## 5 Yhteenveto

Tässä tutkielmassa oli tarkoitus kartoittaa ja arvioida kohdennettua nuorisotyötä Helsingissä tekevän Luotsin kouluryhmätoimintaa ja sen kehittämistarpeita yhteistyössä mukana olleiden Luotsin ja koulujen työntekijöiden näkökulmasta. Tutkielma selvitti näkemyksiä siitä, mitä syitä Luotsilla on ollut käynnistää kouluryhmätoimintaa ja yksittäisiä ryhmäprosesseja sekä mitä nämä ryhmät ovat käytännössä olleet tavoitteiltaan ja sisällöiltään. Lisäksi tutkielma kartoitti Luotsin kouluryhmien suhdetta muuhun kohdennettuun nuorisotyöhön ja Luotsi-työhön, sekä näiden kouluryhmien tarkemman rajaamisen tai määrittelyn tarpeita. Tärkeä tutkimuksen kohde oli myös kysymys, kuinka laadukkaana palvelumuotona Luotsin kouluryhmätoiminta on yleensäkin koettu.

Tutkielman aineiston perusteella voidaan sanoa, että Luotsin kouluryhmätoiminta on koettu lyhyttä historiaansa vasten tyydyttäväksi palvelumuodoksi, jossa on koettu monia onnistumisia ja oivalluksia työntekijöiden, yhteistyöhenkilöstön ja nuorten puolelta, mutta nähtävissä on

vielä paljon keskeneräisyyttä. Eniten kehittämistarvetta nähdään tiedottamisessa, yhteisen suunnittelu- ja reflektointiajan löytämisessä työparien kanssa, toiminnan systemaattisuudessa ja siinä, etteivät Luotsin kouluryhmät toimisi ns. tulipalojen sammuttelijoina tilanteen ollessa jo vahvempia tukimuotoja tarvitseva. Vaikka Luotsin ryhmät vastaisivat akuutteihin tarpeisiin, nähdään, että toimintaa ei voida käynnistää ilman perusteellista suunnittelutyötä. Suunnittelu-aikaan pitäisi olla riittävät resurssit. Tulokset ovat samankaltaisia, kuin esimerkiksi Kaikki käy koulua -toimintamallin arvioinnissa (Valkendorff 2012) ja Uusiutuva koulu ja nuorisotyö -hankkeessa (Kolehmainen & Lahtinen 2014). Kaikki käy koulua -toiminnan yhteydessä on toivottu tunnin verran suunnittelu-aikaa jokaista kaksituntista ryhmätuokiota kohden (Valkendorff 2012, 40). Myöskään ajoittain valitut välineet ja menetelmät eivät ole toimineetkaan Luotsin kouluryhmissä toivotusti, mikä kertonee suunnitteluajan vähäisistä resursseista ja yhteistyön pintapuolisuudesta - jokaisen ryhmätapaamisen jälkeenkin kun tarvittaisiin yhteistä keskustelu-, kehittämis- ja reflektointiaikaa.

Kaiken kaikkiaan tutkimusaineisto kuitenkin kertoo, että monet kouluryhmäprosessit ovat onnistuneet varsin hyvin. Eniten onnistumisia on koettu monissa ryhmissä nuorten kuulemisessa, monenlaisten menetelmien tarvelähtöisessä hyödyntämisessä ja yhteistyön laadukkuudessa.

### 5.1 Tutkimuksen luotettavuudesta ja eettisyydestä

Tämä tutkielma pyrki selvittämään Luotsin kouluryhmätoiminnan vaikuttavuutta ja työmallin paikkaa Helsingin koulu-yhteistyön kentällä toiminnassa *mukana olevien työntekijöiden silmin*. Palvelumuodon vaikuttavuuden tutkimisen rajoite tässä tutkielmassa on, että kysely ei ole ollut suunnattu nuorille itselleen, vaan siinä kartoitetaan työelämän näkökulmaa. Nuorten näkökulmaa tutkimusaineistossa edustavat välillisesti työntekijöiden kyselyvastaukset sekä materiaalina hyödynnetyt nuorilta kerätyt palautteet kahdesta kouluryhmästä, joissa allekirjoittanut on itse toiminut Luotsi-ohjaajan työparina. Kaikki saatu tieto perustuu näin ollen kouluryhmätoiminnan ohjaajien ja muiden mukana olleiden aikuisten näkemyksiin toiminnan vaikuttavuudesta. Nämä aikuiset refleктоivat nuorilähtöisyyden toteutumista vastauksissaan omien havaintojensa kautta.

Vastausten analysointia ja yksittäisen vastauksen merkittävyyttä suhteessa aineistoon monimutkaisti se, että yhdellä vastaajalla saattoi olla monta erilaista kouluryhmää takanaan. Tämä pitkitti määrällisen aineiston käsittelyä etenkin kouluryhmätoiminnan eri osa-alueiden arvioinnin suhteen. Määrällisiä kysymyksiä seuraavien tarkentavien avovastausten perusteella pystyttiin rakentamaan kokonaiskuvaa siitä, mitä osa-alueita tai yksittäisiä ryhmiä arvioinnit koskivat.

Kouluryhmien toimintaympäristöä ja kokoa koskevien kysymysten muotoilu saattoi monimutkaistaa analyysiprosessia. Arviointikysymysten aavistuksen epämääräinen muotoilu ("Miten (ensisijainen) ympäristö on tukenut ryhmätoimintaa?" ja "Miten viimeisimmän ryhmän koko on tukenut ryhmän toimintaa ja tavoitteiden saavuttamista?") suhteessa niitä edeltävään, toimipaikkoja tai ryhmäkokoja kartoittavaan kysymykseen aiheutti sen, että vastaukset kahden kysymyksen välillä eivät olleet suoraan johdettavissa toiseen ristiintaulukoimalla. Parempi vaihtoehto olisi ollut mahdollisesti monivalinta, jossa jokaista toimiympäristövaihtoehtoa olisi seurannut siihen suoraan kytketty jatkokysymys "Miten kyseinen ympäristö tuki ryhmätoimintaa?". Näin vastaaja olisi voinut valita kaikki itseään koskevat vastausvaihtoehdot, ja arvio jokaisesta olisi ollut suoraan nähtävissä.

Ryhmien toiminnan tavoitteet -osiossa kysymyksenasettelu oli taasen toimivampi. Tässä osiossa jokaista kysymykseen asetettua vastausvaihtoehtoa tuli arvioida. Jokaisen vastausvaihtoehdon perässä oli jatkokysymys, jossa tuli arvioida kyseisen tavoittevaihtoehdon saavuttamista asteikolla "saavutettu hyvin, osittain tai ei saavutettu" - viimeinen vaihtoehdoista oli "ei ollut tavoitteena", jolloin jokainen vastaaja vastasi kuitenkin jokaiseen kohtaan.

Mielenkiintoista olisi ollut verrata samoissa kouluryhmissä ohjaajina toimineiden Luotsi-ohjaajien ja kouluedustajien vastauksia - moniin kouluryhmiin liittyen tietävästi kuitenkin vastasivat työparit sekä Luotsin että koulun puolelta. Monialaisen yhteistyön tutkimisen kannalta työparien vastauksia olisikin mielekästä verrata keskenään. Tässä aineistossa vastaajat ovat anonyymejä, eikä vastauksia täten voi suoraan verrata jokaisen toteutetun kouluryhmän kohdalla. Mikäli jatkossa toteutetaan laajempaa arviointia kouluryhmätoiminnasta, voisi kyselyissä hyödyntää kouluryhmäkohtaista arviointia, jossa tietoa kerätään sekä Luotsi-ohjaajilta, koulun edustajilta että nuorilta.

Kyselyn laadinnassa ja kyselyaineiston analysoinnissa on pyritty puolueettomuuteen. Analyysi on arviointia tekevässä tutkimuksessa kuitenkin aina osittain arvosidonnaista toimintaa; arvot voivat liittyä arvioinnin kohteeseen tai henkilökohtaiset arvot voivat säädellä arvioitsijan toimintaa (Ohisalo 2012, 37). Kyselyn laadintaprosessissa on tehty valintoja, jotka kaikki vaikuttanevat osaltaan vastausaineistossa ilmeneviin painotuksiin - tutkimusasetelma on kuitenkin tutkijan omien päätösten ja oman ymmärryksen sanelema (vrt. Tuomi & Sarajärvi 2009, 20).

Ennen tätä opinnäytetyöprosessia allekirjoittanut on ollut mukana arvioitavan palvelumuodon toteuttamisessa, toimimalla kahdessa Luotsin kouluryhmässä Luotsi-ohjaajan ohjaajaparina. Näiden kouluryhmien aikainen *havainnointi* vaikuttanee alkuperäisen teorian jäsentämiseen ja sitä kautta siihen, mihin määrällinen tutkimus on tarkemmin kohdistettu ja mihin laadullisen tutkimusaineiston sisällönanalyysissa on keskitytty (vrt. Tuomi & Sarajärvi 2009, 135). Allekir-



joittanut on pyrkinyt tutkimusotteessaan kuitenkin siihen, että tutkimusta ohjaa eettinen sitoutuneisuus, joka pitää sisällään pyrkimyksen puolueettomuuteen, laadukkuuteen ja johdonmukaisuuteen (vrt Tuomi & Sarajärvi 2009, 127).

## 5.2 Pohdinta

Luotsin kouluryhmillä on ristiriitainen paikka Helsingin kouluysteistyön ja toisaalta kohdenne-  
tun nuorisotyön kentällä. Kuten on käynyt ilmi, aidon yhteistyön lisäämisen tarpeen lisäksi tu-  
losvastaavuuden paineet ovat olleet yhtenä taustatekijänä Luotsin kouluryhmätoiminnan  
käyttöönnotossa. Strateginen ohjailu kehittämistyössä on tärkeä osa palveluiden jäsenettä-  
vyyttä, tutkimusta ja arvioitavuutta, mutta liika tuloksellisuuteen tähtäävä ohjailu toimii aika  
ajoin itseään vastaan, eikä synnytä muuta kuin näennäistä laadukkuutta ja vaikuttavuutta,  
joka saattaa olla todennettavissa vain asiakkuuksia kuvaavissa tunnuslukumäärissä. Lasten ja  
nuorten hyvinvointisuunnitelmassa halutaan nostaa syrjäytymistä ehkäisevää työtä tehok-  
kaampiin saavutuksiin - kuitenkin ilmiöt kuten syrjäytyminen tai sen väheneminen eivät ole  
suoraan luettavissa yhden vuoden tunnuslukutaulukoista, vaan palveluiden vaikuttavuudet  
saattavat katalysoitua vasta vuosien päähän.

Liika ylhäältä alas tapahtuva kehittäminen synnyttää ajoittain sinänsä arvokasta mutta vää-  
rään aikaan väärässä paikassa tapahtuvaa työtä. Tällöin kouluysteistyökin voi olla itseisarvol-  
lista tarkoituksenmukaisen kohdentamisen sijaan - yhteistyötä yhteistyön vuoksi ja kehittä-  
mistyötä kehittämistyön vuoksi. Tällöin toiminta saattaa upota ns. teknis-rationaalisuuteen,  
jossa kouluun tuodaan ulkopuolelta jotakin, jota koulu ei kaipaa, milloin todellinen muutos ja  
vaikuttavuus jää vain torsoksi (Kiilakoski 2014, 22-23, kts. Rajakaltio 2014, 20-21).

Kouluryhmiä Luotsissa tuskin olisi ikinä otettu käyttöön ilman tätä pientä hallinnon tasolta tu-  
levaa painetta. Tällöin toisaalta myös monet hyvin toimineet kouluryhmät olisivat jääneet to-  
teutumatta ja hyvät yhteistyöverkostot syntyvät. Luotsin kouluryhmät ovat jättäneet mo-  
niin kouluihin ja nuoriin hyvän jäljen, mutta aina olisi hyvä muistaa, että kohdenne-  
tun työn laadun ja vaikuttavuuden on tarkoitus kulkea määrällisen tuloksellisuuden edellä.

Yhteistyön onnistuminen linkittyy monella tapaa käytössä oleviin resursseihin. Vähäiset re-  
surssit voivat monesti olla lähtökohtana kokonaan uudella tavalla poikkialueellisen yhteistyön  
muodoille; kun on vähän mistä ammentaa kehittämistä, eri toimijoiden on tultava yhteen ja  
yhdistettävä voimansa. Poikkialueellinen moninäkökulmaisuus on monesti voimavara, joka  
synnyttää uudenlaista ajattelua ja työskentelytapoja. Kuitenkin samanaikaisesti henkilöstö- ja  
ajallisten resurssien vähyys synnyttää kitkaa ja kompastuskiviä yhteistyölle, jos aikaa keskus-  
telulle ja suunnittelulle ei löydy. Lähtökohdiltaan keho yhteistyö ylläpitää nuorisotyön arvos-  
tuksen vähyyttä; nuorisotyön arvon tunnustaminen koulumaailman näkökulmasta on nimittäin

nykypäivänäkin ongelma, vaikka monet yhteistyömallit ovat vakiinnuttaneet paikkaansa koulumiljöössä. Nuorisotoimi mielletään edelleen monesti vapaa-aika-painotuksensa takia kevyeksi ja teorialtaan hataraksi toimijaksi (Kiilakoski 2014, 65).

Eniten tämä vaikuttaa monesti siihen, millaisen roolin nuorisotyöntekijä kouluyhteistyössä saa; kollegiaalisen vai ulkopuolisen henkilöstöresurssien paikkaajan roolin. Resurssivajeen korvaaminen koulun ulkopuolisella henkilökunnalla on yhteistyön vaiettu mutta monesti yhteistyötavoista välittyvä motiivi (Kiilakoski 2014, 65), mikä ei palvele yhteistyön päämääriä, eri toimialojen dialogisuutta ja toiminnan tavoitteellisuutta. Ajallisten resurssien vaje vaikuttaa yhteistyön laatuun etenkin suunnittelun ja toiminnan systemaattisen arvioinnin kannalta. Koulun sitoutuminen ja sitouttaminen yhteistyöhön tuntuu olevan paras ratkaisu vaikuttavan yhteistyön syntymiselle.

Nuorisotyöntekijöiden arvostus ja näkeminen muunakin kuin lisäresurssina kasvaa vain toteutetun yhteistyön myötä (Kiilakoski 2014, 65-66). Mikäli kouluryhmätoimintaa aiotaan Luotseissa jatkaa, tärkeää olisi keskittyä toteuttamaan sitä sellaisella työotteella, jossa nuorten kuulemisen ja monialaisen yhteistyön merkitys korostuu kouluresurssien paikkaamisen sijaan.

Kouluissa toimivan kohdennetun työn merkitys voidaan nähdä eräänlaisena yhteiskunnan muresten ja nuorten yksilöllisten tarpeiden väliintulijana; järjestelmän ja yksilön välinen konflikti lievenee, kun koulun toimintamallit kohdentuvat paremmin eri nuorten tarpeisiin (Kiilakoski 2014, 68). Koulu on kuitenkin etenkin kohdennetulle nuorisotyölle ympäristönä haastava. Kouluryhmien toteutusympäristö kytkeytyy myös olennaisesti kysymyksiin toiminnan *vapaaehtoisuudesta* ja näin ollen myös *nuorilähtöisyyden* kysymykseen. Toiminta koululuokassa oppituntin aikana on aina oppituntien alaista toimintaa, eikä näin ollen oppilaille vapaaehtoista. Myös allekirjoittaneen oma kokemus kahdessa koulun tiloissa toimineen ryhmän työpariohjaajana on jättänyt tuntuman, että itse koululuokka ehdollistaa oppilaita heille normaali oppituntien aikaisiin tyypillisiin käyttäytymismalleihin. ”Häiriköoppilaan” leimaan tottuneet nuoret häiriköivät kouluryhmätoimintaa, kun taas ”hiljaiset oppilaat” helposti vetäytyvät toiminnasta tai ovat mukana vain ”tottelijoina”. Ryhmäroolit ovatkin sekä otettuja, annettuja että sekä oppilaan itsensä että ryhmän ylläpitämiä (Kataja & al. 2011, 18).

Työn vaikuttavuus on näin ollen haastavaa kouluryhmätoiminnassa sekä huolellisen suunnittelun, monialaisen yhteistyön että nuorilähtöisyyden toteutumisen kannalta. Kysymykseksi onkin muotoutunut, voiko kohdennettua Luotsi-työtä tarjota samalla resurssimäärällä isommille ryhmille; voivatko kouluryhmät olla kohdennettua työtä pienemmällä intensiteetillä mutta suuremmalla volyymilla ja tavoitavuudella niin, että toiminta kuitenkin lunastaa paikkansa nuorisopalvelujen kentällä juuri kohdennettuna työnä?

Tutkielman aineisto osoittaa, että vaikka tavoitetietoisuus ja menetelmäosaaminen ovat keskeisiä kohdennetun nuorisotyön arvoja, niiden sisältö saattaa monesti jäädä arjen työssä ja

uusien työmuotojen käyttöönotossa hämäräksi. Tärkeää on kysyä, mitä tavoitetietoisuus tarkoittaa kouluryhmien tavoitteiden ja tarpeiden määrittämisen yhteydessä. Painottaako työ tarpeiden alkulähtökohtien suhteen ”avointa” kartoittamista enemmän etsivän nuorisotyön kaltaisesti ja toiminnan muovaamista aina ikään kuin puhtaalta pöydältä - vai tulisiko kouluryhmissäkin riskiryhmien tunnistamisen - ja *tunnustamisen* eli niille spesifisti määritellyn resursoinnin olla työn ohjenuora. Yhtä tärkeää on avata menetelmäosaamisen merkitystä menetelmien ja välineiden määrittämisessä ja valinnassa - kuinka ”vapaat kädet” kouluryhmien ohjaajien tulisi saada niiden valitsemisen suhteen?

Luotsin kouluryhmät ovat tähän mennessä pyrkineet vastaamaan monenlaisiin alueidensa koulujen tarpeisiin. Ajoittain toiminta on palautteiden perusteella vaikuttanut selvästi esimerkiksi koululuokan ilmapiiriin, ja toiminta on ollut vaikuttavaa. Kyselyvastauksissa ja esimerkiksi Itä-, Koillis- ja Länsiluotsin yhteisessä tapaamisessa keväällä on noussut esiin, että ajoittain taas kouluissa on saatettu toivoa kouluryhmätoimintaa hieman itseisarvollisesti: on toivottu jotain tiettyä menetelmää hyödyntävää ryhmää, tai sellaista ryhmätoimintaa, joka ei varsinaisesti tarvitse kohdennettua nuorisotyötä toteuttajakseen. Tarpeisiin ei toisin sanoen ole välttämättä liittynyt elementtejä, jotka tarvitsisivat ennaltaehkäisevää toimintaa. Tällaisissa ryhmäprosesseissa toiminta helposti niinsanotusti kuivuu kasaan prosessin aikana, eikä hedelmällistä yhteistyötä synny. (Tapaaminen 13.5.2016). Jotta tällaisilta kokemuksilta jatkossa välttyttäisiin, tulisi kohdentamista tavoitetietoisuuden osalta määritellä aiempaa tarkemmin.

Itsestäänselvytyden ilmaisten: jotta työ on kohdennettua työtä, tulisi resurssit aina kohdentaa johonkin. Alueellisuus on yksi näkökulma kohdentamiseen, mutta se ei aina itsessään riitä riskiryhmien tunnistamiseen ja sen takaamiseen, että nimenomaan Luotsi-työn mukaisen ennaltaehkäisevän tuen tarpeessa olevat nuoret pääsevät tarvitsemansa tuen piiriin. Kuten Ohisalo-kin tutkimuksessaan on todennut, kriteerilista Luotsi-asiakkaiden tulosten osalta on suuntaa antava työkalu, joka parhaimmillaan lisää yhteisymmärrystä ja auttaa toimenpiteiden suunnittelussa ja valinnassa (Ohisalo 2012, 48). Sen kautta myös ryhmäprosessien aloittaminen ja päättäminen, tiedottaminen ja toteutetun toiminnan arviointi helpottunevat.

Myös päällekkäisyys ja liika homogeenisuus muiden kouluyhteistyötä tekevien tahojen kanssa on koettu haastavan Luotsin kouluryhmien vaikuttavuutta. (Luotsien tapaaminen 13.5.2016). Toisaalta itse palvelutarjonnan päällekkäisyys alueellisesti ei aina ole huono asia. Kaikki käy koulua -hankkeen kouluttaja Paula Määttä lainaten, monen nuoren kohdalla on vain hyvä, että tukea on tarjolla useammasta suunnasta - nuorihan itse päättää kuitenkin, missä toiminnassa haluaa olla mukana. (Määttä 7.9.2016)

Erityisesti yläasteikä on nuorella hänen elämänsä jatkopolkuihin niin vaikuttava nivelvaihe, ns. ”minuuden jäsentymisen toinen vaihe” (Ohisalo 2012, 47, kts. Laitinen 2002, 12), että monien tukimuotojen saatavuus juuri tämänikäisille on todella tärkeää. Palveluiden rinnakkain toimiminen esim. samoissa kouluissa ja alueilla ei ole välttämättä ollenkaan huono asia; sen sijaan eri palveluiden ja toimintamuotojen sisällön ei tulisi olla turhan samankaltaista, vaan selkeästi heterogeenistä. Tällöin nuori voi saada useammasta paikasta samaan aikaan tukea aina hieman eri metodein. Eri tukimuotojen selkeys siinä, mitä tehdään, miksi ja millä menetelmillä, tulee siis olla selkeästi ilmaistua, jotta vuorovaikutus eri toimijoiden kesken toimii. Toiminnan sabluuna tulisi siis miettiä tarkasti.

### 5.3 Kehittämissuhteet

Riittävä johdon tuki, tunnustettu ja tunnustettu toiminnan tarve, ratkaistut resurssikysymykset sekä yhteisten jaettujen tavoitteiden selkiyttäminen ovat asioita, joita tarvitaan minkä tahansa ryhmämuotoisen tukitoiminnan onnistumiseen (Sassi 2015, 17, kts. Kaikki käy koulua -hankkeen käsikirja 2014, 5, 52). Seuraavassa esitellään kolmeen teemaan eriteltynä kehittämissuhteita Luotsin kouluryhmätoiminnalle - nämä ovat yhteistyön lujittaminen, nuorilähtöisyyden parantaminen sekä aineistolähtöisesti nimetty ”sablun” selkiyttäminen.

Aineisto tuo esiin sitä, että Luotsin kouluryhmätoiminta tulisi ymmärtää *yhtenä Luotsin kouluyhteistyön muotona*, johon resursoidaan muiden työmuotojen rinnalla tarvelähtöisesti. Muun Luotsi-toiminnan vaikuttavuudesta on jo vahvaa näyttöä. (Ohisalo 2012). Kouluryhmät tarpeen vaatiessa hyödynnettävänä Luotsin kouluyhteistyön muotona saivat kyselyaineistossa monia kehittämissuhteita, jotka tutkielman tulosten rinnalla on huomioitu varsinaisten kehittämissuhteiden laadinnassa.

Seuraavat kolme kehittämisen aluetta liittyvät tämän tutkielman tutkimuskysymykseen 4 tutkittavan palvelumuodon laadukkuudesta; näillä ehdotuksilla pyritään siis takaamaan paremmin Luotsin kouluryhmien laadukkuus. Lisäksi ne kytkeytyvät tutkimuskysymykseen 3 kohdennetun nuorisotyön ja Luotsi-työn viitekehuksesta - ”sablun” selkiyttämisen osio suuremmin, yhteistyön ja nuorilähtöisyyden osiot luonnollisesti myös sitä kautta, että ne ilmaisevat kohdennetulle työlle keskeisiä arvoja. Tieto, jota kouluryhmätoiminnan käynnistämisen syistä on taustoittavasti syntynyt (tutkimuskysymys 1) vaikuttaa myös kaikkiin kehittämissuhteisiin; ryhmätoiminnan muotoisen yhteistyön tärkeyden ja toisaalta tuloksellisuuden nostamisen toiveen valossa kaikki palvelun laadukkuuteen pyrkivät näkökulmat ovat erittäin keskeisiä, jotta toteutetusta ryhmätoiminnasta ei tule vain itsetarkoituksellista asiakasmäärien kasvattamista. Kouluryhmien tavoitteita ja menetelmääjattelua kartoittava tutkimuskysymys 2 kytkeytyy nuorilähtöisyyden ja selkeämmän ”sablun” kehittämissuhteisiin.

### 5.3.1 Yhteistyön vahvistaminen

Kyselyn vastaukset osoittavat jossain määrin tarvetta paremmalle kohdennetun työn ja Luotsi-työn arvojen viestimiselle koulujen suuntaan. Koulun edustajilla näkemys kouluryhmätoiminnasta ja sen vaikuttavuudesta kytkeytyy hyvin toisenlaisiin lähtökohtiin kuin Luotsi-työssä. Näitä erilaisia arvopohjia olisi erittäin tärkeää keskustella auki jatkossa kohdennetun nuorisotyön ja koulujen välillä. Yhteisen kielen löytämisen lisäksi tarve ylipäätään sitouttaa kouluja paremmin mukaan toimintaan on yhteistyön kehittämistarpeiden punainen lanka. Keskeisin yhteisen kielen hahmottamisen sekä työparien ja johdon sitouttamisen muoto saattaisi olla yhteistyön osapuolten välille laadittava **yhteistyösopimus**, jossa linjataan osapuolien rooleja ja tavoitteita, suunnittelulle ja keskustelulle varattua aikaa ja sitoutetaan osapuolia pitkäjänteiseen yhteistyöhön. Tämän sopimuksen tulisi koskea ohjaajina toimivia työpareja ja sitouttaa myös johtoa enemmän mukanaoloon.

Yhteistyösopimuksen ohessa olisi hyvä, että tarvettaan ilmaiseva koulu esittelisi ajatellusti tarpeensa. Luotsien yhteisessä kouluryhmiä koskevassa tapaamisessa keväällä 2016 tämä ajatus nousi esiin; tuolloin ehdotettiin jonkinlaista lähetettä, jossa koulu erittelee tarpeensa selkeästi (Tapaaminen 13.5.2016). Tämä helpottaisi suunnittelun käynnistämisen ja osapuolten lisäksi sen arvioimista, onko toimintaa ylipäätään tarpeellista käynnistää Luotsin kouluryhmän muodossa.

Työparien lisäksi johdon vahvempaa tukea pitää vahvistaa Luotsin kouluryhmissä. Kaikki käy koulua -toimintamallissa johdon tuki kuuluu sisäänrakennettuna toimintaan kasvuryhmien tukena toimivien **ohjausryhmien** kautta. Ohjausryhmään kuuluu ryhmän ohjaajien lisäksi oppilashuollon edustaja sekä koulun rehtori tai apulaisrehtori. Ohjausryhmä toimii ryhmätoiminnan tukena ja on mukana esimerkiksi valitsemassa nuoria ryhmään. (Valkendorff 2012, 11.) Vaikka Luotsin ryhmät ovat lyhyitä prosesseja eivätkä tarvitse vastaavalla volyymin tukiryhmää, kuitenkin etenkin kouluissa, joissa järjestetään useampia kouluryhmiä, jonkinlaista **"tarpeen vaatiessa" -ohjausryhmää** voisi olla hyvä miettiä.

### 5.3.2 Yhteistyö oman nuorisotyöyksikön ja muiden toimijoiden kanssa

Yhteistyö ns. perusnuorisotyön ja sen piiriin kuuluvien hankkeiden kanssa on yhtä tärkeää kuin yhteistyö koulujen kanssa, kun pohditaan Luotsin kouluryhmien tulevaisuutta. Itä-, Koillis ja Länsiluotsilla onkin vahvoja yhteyksiä esimerkiksi moniin nuorisotaloihin yhteisten tai samoissa rakennuksissa toimivien tilojen sekä alueellisten yksikköjen yhteistoiminnan kautta. Nuorisosiainkeskuksen organisaatiomuutosten, alueellisten kehittämishankkeiden ja profiilintien myötä yhteistyö vahvistuneekin entisestään.

Kuten edellä on todettu, suurten ryhmäkokojen kouluyhteistyö soveltuu paremmin monille muille nuorisotyön toimijoille kuin kohdennetulle Luotsi-työlle. Yhteistyö eri nuorisotoimijoiden kanssa edistää tällöin järkevää ja harkintalähtöistä delegointia. Keväällä 2016 Luotsien yhteisessä kouluryhmätoimintaa koskevassa tapaamisessa nousi esiin tämä yhteistyön keskeinen etu, mikä koskee kouluilta tuleviin ns. ryhmälähetteisiin reagoimista: joskus koulujen tarve liittyy enemmän esim. vain ryhmäyttämiseen, jolloin kouluryhmätoiminnan toteuttaminen voidaan delegoida suoraan ns. perusnuorisotyölle. Tapaamisessa nousi esiin myös se, että joskus pelkkä lyhyt konsultaatio riittää, eikä tarvita kokonaista kouluryhmäprosessia ratkomaan ongelmia. (Tapaamismuistio 13.5.2016.)

Jos verkosto muiden ns. perusnuorisotyötä kouluissa tekevien toimijoiden kanssa on vahva, voi näiden muiden toimintojen piiristä myös seuloutua erityisen tuen tarpeessa olevia nuoria Luotsi-toiminnan piiriin, millä määrällistä tuloksellisuuttakin saadaan nostettua.

### 5.3.3 Nuorilähtöisyyden vakiinnuttaminen

Myös yhteistyö nuorten kanssa kouluryhmätoiminnassa tulisi miettiä niin, että nuorilähtöisyyden toteutuminen on tarkoin jäsenettyä. Kouluryhmät ovat nuoria varten, ja nuorten tarpeiden aitoa kuulemistä ei tulisi millään lailla säästellä kiireen keskellä.

Luotsin kouluryhmiin mukaan tulevat nuoret voisi **haastatella yksilöllisesti** aina toiminnan suunnittelun aikana, sekä nuoren tukitoiminnan tarpeen selvittämiseksi että toiminnan suunnittelua ajatellen. Tästä on olemassa hyviä käytäntöjä esimerkiksi Kaikki käy koulua -toiminnassa: ryhmät muodostetaan siten, että opettajat ja oppilashuoltoryhmän edustajat kartoittavat yhteistyökumppaneiden kanssa, kenelle koulun nuorista ryhmätoiminta voisi sopia. Nuoria tiedotetaan ryhmästä, ja ohjaajat haastattelevat ryhmään ehdotetut nuoret. Ryhmään valituksi tuleminen edellyttää tuen tarpeen lisäksi nuoren motivaatiota ja halukkuutta. Myös Hyvä vapaa-aika -hankkeessa nuorten haastattelusta on hyviä kokemuksia; nuori luo haastattelun kautta helpommin luottamuksellisen suhteen ohjaavaan aikuiseen (Anttila, Tutkimussuunnitelma 2013, 5). Lisäksi toiminnan aikana nuoria tulisi osallistaa enemmän, ja kerätä jokaiselta kerralta ainakin suullista **palautetta**.

**Ryhmien kokoon** tulisi kiinnittää erityistä huomiota. Kaikki käy koulua -toiminnassa kahdeksan nuoren ryhmä on koettu useimmiten toimivana ryhmäkokona (Valkendorff 2012, 17). Pienten ryhmäkokojen myötä ryhmässä on pystytty huomioimaan paremmin nuorten erilaisia tarpeita ja toiveita (Valkendorff 2012, 38). Mikäli ryhmässä on tarkoitus pureutua koko koululuokkaa koskettaviin tarpeisiin, voisi ryhmän kuitenkin esimerkiksi **puolittaa kahteen pienryhmään**.

Nuorilähtöisyyteen liittyvä vapaaehtoisuuden teema tulisi pitää ryhmätoimintaa suunniteltaessa aina mielessä. Tärkeää on pohtia myös, miten Luotsin ryhmätoiminta on luettavissa koulun kellon ja oppituntitarjonnan kielelle käännettynä. Kaikki käy koulua -ryhmissä toiminnan muuttaminen valinnaisaineeksi on ollut merkittävä etu. Ryhmätoiminnan ei tulisi missään nimessä heikentää nuoren muuta koulutyöskentelyä oppituntien päällekkäisyyden vuoksi (Valkendorff 2012, 31). Valinnaisaineena tarjottava toiminta ei vaikuta muuhun koulunkäyntiin - se on sanalla sanoenkin valinnaista ja näin selkeämmin nuorilähtöistä. Toiminta Luotsin koulu-ryhmissä voisi olla tapauskohtaisesti joko **kouluajan ulkopuolella tapahtuvaa tai valinnaisaineiden aikana tapahtuvaa.**

Kaikki käy koulua -toiminnan haastatteluissa on myös todettu, että ryhmien kokoontumisympäristöllä on tärkeä vaikutus ryhmään: sekä ohjaajien että nuorten mielestä on ollut tärkeää, ettei ryhmä ole kokoontunut koulun tiloissa. (Valkendorff 2012, 18.) Toisaalta oppilashuolto-kin toimii enimmäkseen koulurakennuksessa, ja oppilashuollollinen tai kohdennettu kouluinterventio koskettaa koulua myös ympäristönä. Luotsin ryhmien kohdalla tulisi todeta, että mikäli ryhmät kokoontuvat vastedes koulun tiloissa, tulisi tila olla mieluiten kuitenkin **muu kuin koululuokka.** Kaikki käy koulua -ryhmät on yleensä toteutettu koulun lähellä, useimmiten nuorisotilassa, mikä tukee myös nuorilähtöisyyttä ja vapaaehtoisuutta; myös Luotsin ryhmät voisivat koulun ohella suosia ainakin muutamilla kokoontumiskerroilla tällaisia ympäristöjä, joissa perinteiset ryhmäroolit saattavat nuorilla ja ohjaajilla hetkellisesti tuulettua ja sitä kautta uusiutua.

Vaikutusten mittaaminen ennalta valittujen indikaattorien avulla on tavoiteltavan tuloksellisuuden keskeinen väline (vrt Komonen 2012, 14-15), joka tulisi nimenomaisesti valjastaa nuorilähtöisyyden toteutumiseksi Luotsin kouluyhteistyössä ja kouluryhmissä. Hyvä vapaa-aika -hankkeessa vaikuttavuuden indikaattoreita on mietitty hyvin; niiden tulisi ilmentää toiminnalle asetettuja tavoitteita (Anttila 2013, Tutkimussuunnitelma, 6). Myös Luotsin kouluryhmätoiminnassa olisi hyvä pohtia yhteisesti, mitkä ovat keskeisiä **nuorilähtöisyyden toteutumisen indikaattoreita**, jolla nuorilähtöisyyden toteutumista voidaan seurata. Erikseen tulisi miettiä myös aikuislähtöiset yhteistyön laadun indikaattorit (vrt. Anttila 2013, Tutkimussuunnitelma, 6).

#### 5.3.4 ”Selkeämmän sabluunan” muotoilu tarvelähtöisyyden huomioiden

Kuten kyselyn vastaukset ja muu materiaali osoittaa, Luotsin kouluryhmätoiminta tarvitsee joitakin reunaehdotuksia, jotta ryhmäprosessien suunnittelu olisi helpompaa ja yhdenmukaisempaa - huomioiden kuitenkin tilanne- ja tarvelähtöisyyden. Ilman selkeästi ilmaistuja reunaeh-

toja kohdennetun työn keskeiset arvot, ylipäättään resurssien kohdentaminen järkevästi, toiminnan suunnitelmallinen toteutus, pitkäjänteisyys ja systemaattinen arviointi saattavat jäädä toteutuksessa puolitiehen.

Luotsin kouluryhmät tulisi aineiston perusteella nähdä yhtenä Luotsin kouluyhteistyön muotona muun yhteistyön rinnalla. Työmuotona sitä tulisi siis tarjota kouluille tarvelähtöisyyttä alleviivaten ja kiinnittää huomiota siihen, että ymmärrys kohdentamisesta on yhteinen - ei siis uusi työmuoto tai menetelmä itseisarvollisesti edellä, vaan arvostaen Luotsin toteuttaman ryhmätoiminnan erityisyyttä silloin, kun se toteutetaan oikeassa paikassa aikeaan aikaan.

Kouluryhmätoiminnan tulisi olla nimenomaan resurssiensa suhteen kohdennettua, mutta ei turhan rajattua. Ajatus kohdentamisessa on vaikuttavuus; työ tehdään tarvittavalla intensiteetillä, aina johonkin rajattuun ilmiöön tai tarpeeseen myönteisesti puuttuen, positiivisesti diskriminoiden ja hyvinvoinnin alueellisia tai muita eroja kompensoiden.

Kouluryhmien kohdentamisen tarve jakautuu tutkimusaineiston perusteella luontevasti kahdenlaisiin tarpeisiin: yksittäisten nuorten vertaistuen tarpeeseen tai ryhmadynamiikassa ilmenneisiin haasteisiin. Näin ollen konfliktit, joihin kohdennettu ryhmätyö voi kohdentua, voivat olla niin yksilö- kuin ryhmätasonkin oirehdintaa. Luotsin kouluryhmät ovat tähänkin mennessä yleensä painottaneet jompaakumpaa lähestymistä, ja aikaisempi Maria Ohisalon tutkimus puoltaa molempia tarpeita Luotsin koulussa toteutettaville toimintamuodoille. Tavoitetietoisuuden toteutumisen kannalta tämä ei saisi kuitenkaan jäädä vain hiljaiseksi tiedoksi.

**Vertaisryhmä-toimintaa** Luotsi voisi tarjota juuri niihin tarvesyihin kohdentuen, jotka aiemminkin Luotsi-toiminnasta ovat tutkitusti eniten hyötyneet. Nämä ovat oireilun muodot, jotka näyttäytyvät nuorilla hiljaisuutena, syrjäänvetäytymisenä, ujoutena, käytöshäiriöinä, masentuneisuutena tai alakulona (vrt. Ohisalo 2012, 57). Ohisalon Luotsi-tutkimuksessa haastateltavat ilmaisivat tarvetta viedä lisää nuorten itsetuntoa vahvistavaa toimintaa kouluihin. Vertaisryhmämuotoisuudessa, kuten Kaikki käy koulua toiminnan kasvuryhmissä, ryhmä toimii nuorten vahvistumisen työkaluna juuri vertaisuuden kautta; vertaisryhmä-toiminnassa tiivis yhteisöllisyys voi paikata sitä koulumaailmassa ulkopuolisena olemisen tunnetta, joka tällaista toimintaa tarvitsevilla nuorilla ilmenee (vrt. Kaasinen 2013, 32). Luotsin ryhmien ollessa kestoltaan noin 8-10 viikon mittaisia ei voida puhua kasvuryhmistä, mutta Luotsin vertaisuuden voimavaroja painottavat ryhmät voivat toimia alkusysäyksinä tilanteissa, joissa huoli joidenkin tiettyjen nuorten kohdalla on herännyt - ja tätä kautta tarvetta kokevat nuoret voivat hakeutua myös Luotsin yksilötyön piiriin.

Ohisalon tutkimuksen aineistosta nousi myös esille, että erityiseksi painopistealueeksi Luotsin tekemässä kouluyhteistyössä on toivottu koulukiusaamiseen puuttumista. (Ohisalo 2012, 75.)



Tämän opinnäytetyön tutkimusaineiston perusteella Luotsin kouluryhmissä pureutuminen ryhmädynaamisiin ilmiöihin kuten koulukiusaamiseen on monesti koettu ohjaajien taholta ja nuorten antamassa palautteessa toteutuvan jo kiitettävästi. Näin ollen kohdentaminen myös **ryhmäilimiöitä purkavaan ryhmätoimintaan** tulisi näkyä vielä huolellisemmin suunniteltuina pienryhmäinterventioina. Tällaisen ryhmätoiminnan tulee olla varhaisen vaiheen puuttumista koulussa ilmeneviin, nuorten arjessa pärjäämistä haittaaviin ryhmäilmiöihin - erilaisiin klikkeihin, levottomuuteen tai koulukiusaamiseen.

Selväksi tulisi tehdä myös se lähtökohta, että Luotsin kouluryhmissä puututaan lyhyellä ryhmäprosessilla alkuvaiheen huoleen - mikäli vahvempia tukitoimia tarvitaan, nuoria voidaan ohjata Luotsin lyhytkestoisista ryhmistä muihin nuorille sopivien palveluiden piiriin. Mikäli tarve näyttäytyy edelleen enemmän ennaltaehkäisevän tuen tarpeena, voidaan nuorelle tarjota mahdollisuutta päästä mukaan muihin Luotsi-toimintoihin, yksilöasiakkaaksi tai pienryhmätyöhön.

Tämä tutkielma on osoittanut, että erityisesti Luotsin työntekijät kokevat tärkeäksi kouluryhmissä hyödynnettävien välineiden vapaan, nuorilähtöisen ja tilannekohtaisen valinnan. Menetelmällistä ajattelua tulisi kuitenkin voida kiteyttää, jotta menetelmien valinta palvelisi toiminnan tavoitetietoisuutta.

Kaikki käy koulua -ryhmissä ja Luotsin menetelmällisessä ajattelussa on paljon yhteistä; molemmissa vuorovaikutuksellisuus ja keskustelu vuorottelee toiminnallisuuden kanssa, ja toisaalta retket ja vierailut voivat uusintaa totuttuja ryhmärooleja, ja tuoda ryhmätoimintaan sellaista sisältöä, joka siitä jäisi kokonaan yhdessä samassa ympäristössä toteutettuna uupumaan. Jos nämä painotukset nähdään menetelmällisinä valintoina, voidaan todeta, että monissa Luotsin kouluryhmissä menetelmäosaaminen on onnistunut erittäin hyvin. Onnistuminen tulee kuitenkin siitä, käytetäänkö näitä painotuksia tilannekohtaisuutta ja nuorilähtöisyyttä huomioivalla tavalla. Keskustelun ja vuorovaikutuksen, toiminnallisuuden ja ympäristön vaihdokset tulisi olla eri volyymein vuorottelevia painotuksia riippuen siitä, mikä millekin ryhmälle vaikuttaa sopivalta.

Keskustelun hyödyntäminen tulisi näkyä sekä aiemmin mainittuna nuorten haastattelemisena, missä suhde ohjaajiin vahvistuu, mutta myös ryhmäläisten kesken keskustelevaisissa harjoitteissa. Kuten aiemmin todettiin, keskustelu luotettavien aikuisten ja omien ikätovereidensä kanssa aikaansaa nuorilla kuulluksi tulemisen kokemusta ja sitä kautta voimaantumista. (Sassi 2015, 1). Toiminnallisuus taas auttaa keskustelun käynnistämistä. Lisäksi ongelmanratkaisua painottavissa harjoituksissa se parantaa ryhmähenkeä, ryhmän jäsenten keskinäistä luottamusta ja nuorten yhteistyökykyä - taitoja, joita he tarvitsevat koko loppuelämälleen (vrt Kii-lakoski 2014, 60). Toiminnallisuus, jossa roolien ottaminen ja narratiivisuus painottuu, kuten ART:in ja Friendsin toiminnallisissa osioissa, auttaa tuomaan näkyviksi ryhmässä käsiteltäviä

teemoja, ulkoistamaan niitä ja toisaalta käsittelemään niitä henkilökohtaisesti turvallisella tavalla, jolloin nuorten empatiakyky ja monet sosiaaliset taidot pääsevät kehittymään.

Aiemman tutkimuksen ja tämän tutkielman tutkimusmateriaalin valossa myös retkillä ja vierailuilla on menetelmällinen paikkansa kouluryhmissä. Koulusta poikkeavissa ympäristöissä aiemmin omaksutut ryhmäroolit voivat helpommin uusiutua, arkijärjestyksestä irtautumisen muuntaessa ajattelua ja käyttäytymistä uudenaikaiseksi. (Kiilakoski 2014, 126; kts. Paju 2011, 196.) Kytkeytyä seikkailukasvatuksellisiin toiminnallisiin toimintoihin ne voivat lisätä nuorten ongelmanratkaisukykyä, parantaa ryhmätyöskentelytaitoja ja tuoda kyvykkyyden tunnetta. Toisaalta retket vierailuina esim. opiskelupaikkoihin tai harrastustoimintoihin voivat avata konkreettisia näkymiä nuorten tulevaisuuden suunnille.

Näin ollen kouluryhmissä voisi ensisijaisesti sitoutua toimintaan yhdessä kokoontumistilassa, joka olisi jokin nuorten arkitilanteista poikkeava koulun tila tai nuorisotila. Vuorovaikutuksellisuus ja toiminnallisuus tulisi kulkea menetelmällisessä ajattelussa käsi kädessä, kullekin ryhmälle omannäköisesti räätälöidyin välinein. Ryhmissä voisi toteuttaa yhden 8-10 viikon ryhmäprosessin aikana ehkä yksi tai kaksi retkeä, mikäli tarvetta ympäristön vaihtamiselle ja ryhmädynamiikan uusintamiselle uudessa ympäristössä koetaan tarvetta.

Vaikka ryhmissä hyödynnettävien välineiden valinnassa peräänkuulutetaan ehdottoman selvästi tapaus- ja tarvelähtöisyyttä, kuitenkin ilman minkäänlaista välineistön pohjaa laadittu toiminta vaikeuttaa sekä suunnittelua että Luotsin kouluryhmien yhtenäistä, systemaattista arviointia. Kouluryhmissä käytettävien välineistöjen valintaa voisi helpottaa rajaamisen sijaan jonkinlaisella **kokoamisella**. Kouluryhmille voisi olla relevanttia luoda aiempaa suunnitelmallista pohjavälineistöä, eräänlaista **välinevarastoa**, joka helpottaisi käyntiin lähtemistä sekä yhdenmukaistaisi suunnittelu- ja arviointiprosesseja. Luotseilla tulisi olla ainakin yhteinen tietokanta, jossa säilytetään aiemmissa ryhmissä hyväksi ja toimiviksi koettuja harjoituksia ja menetelmiä sekä omia sovelluksia. Ryhmiin voisi näin valita aina tapaus- ja tarvelähtöisesti toimiviksi koettuja välineitä, säilyttäen mahdollisuuden tarpeen vaatiessa kokeilla taas uutta - ja taas uudet hyväksi koetut harjoitteet voisi lisätä tietokantaan.

#### 5.4 Lopuksi

Kun Luotsin kouluryhmien sabluuna, niiden suhde kohdennettuun nuorisotyöhön ja sen tavoitteisiin sekä yhteistyö on tarkoin suunniteltua ja mietittyä, myös toiminnan keskiössä oleva nuori tulee kuulluksi. Toiminnan huolellinen mutta myös pelivaraa jättävä kohdentaminen ja rajaaminen sekä jatkuva ja tietoinen yhteistyölle altistuminen eri toimijoiden kanssa takaavat Luotsin kouluryhmätoiminnan tarkoituksellisuuden ja sen, ettei toiminta muistuta liikaa muita kouluyhteistyömuotoja.

Luotsi on Helsingin Itä-, Koillis- ja Länsialueilla kouluille ennestään tuttu oppilashuolto- ja yhteistyökumppani. Luotsin tekemä poikkihallinnollinen kohdennettu työ on valtakunnallisestikin omaleimainen toimintamalli, jonka yksilö- ja pienryhmätyön vaikuttavuudesta on ennestään vahvaa näyttöä. Koulu yhteistyö on tämän työn keskeinen osa-alue koulun ollessa nuorten päivittäinen toimintaympäristö, johon monet nuorten elämän ilmiöt linkittyvät. Tämän tutkielman perusteella Luotsin kouluryhmiä tulisi tarkastellakin nimenomaan tukimuotona, joka on osa muuta koulu yhteistyötä. Kouluryhmien vaikuttavuus tuntuu suhteutuvan aina siihen, kuinka tarvelähtöisesti ryhmät on käynnistetty. Tarvelähtöisyys näyttää olevan ainut selkeä vastaus siihen, kuinka paljon kouluryhmiin tulisi resursoida muiden Luotsin toimintamuotojen rinnalla.

Kouluryhmät ovat täten yksi hyödyllinen tukimuoto muiden Luotsin työmuotojen rinnalla. Luotsin kouluryhmillä on kuitenkin selkeä tilaus nopeana reagointina erilaisiin koulu ympäristössä ilmeneviin haasteisiin, joihin voidaan vastata nuorten sosiaalista vahvistamista tavoittelevalla otteella, vertaistuen avulla tai erilaisia ryhmäilmiöitä purkaen. Luotsin kouluryhmät voivat olla lyhyitä varhaisen puuttumisen interventioita. Hyvin suunniteltuna toimintana ja muiden Luotsin työmuotojen rinnalla, yhteistyökumppaneiden ja nuorten itsensä kanssa dialogissa toimien ne voivat tehdä myös voimakkaampia tukimuotoja tarpeettomiksi.

## Lähteet

Anttila, A. Tutkimussuunnitelma, Hyvä vapaa-aika -hanke 2913-2017. Viitattu 5.10.2016.  
<<http://vapari.munstadi.fi/files/2014/03/Tutkimussuunnitelma2.pdf>>

Aseman Lapset ry 2016. Friends - ohjelma lasten ja nuorten mielen hyvinvoinnin tueksi. Viitattu 5.10.2016.  
<<http://www.asemanlapset.fi/fi/toimintamuotomme/friends>>

Askeleittain 2016. Viitattu 5.11.2016.  
<<http://www.hogrefe.fi/testit/askeleittain/AskeleittainEtusivu.html>>

Goldstein, A.P., Glick, B. & Gibbs, J.C. 1998. Aggression Replacement Training - A Comprehensive Intervention for Aggressive Youth. Illinois: Research Press. Alkuperäiskäännös Rönning, T., Reiman, S. & Reiman, O. 2008. Helsinki: Suomen ART ry.

Hakoluoto, T., Jukkala, T. & Lämsä, T. Nuorisotyö koulussa - Yhteisöllistä kasvatuskumppanuutta. Humanistinen ammattikorkeakoulu: Opas.  
<[http://www.humak.fi/wp-content/uploads/2014/12/humak\\_nuorisotyokoulussakorjattu.pdf](http://www.humak.fi/wp-content/uploads/2014/12/humak_nuorisotyokoulussakorjattu.pdf)>

Helsingin kaupunki 2015. Nuorisoasiainkeskuksen organisaatio uudistuu. Viitattu 26.10.2016.  
<<http://www.hel.fi/www/uutiset/fi/nuorisoasiainkeskus/nuorisoasiainkeskuksen-organisaatio-uudistuu>>

Henriksson, S. & Rekimies, L. 2012. Friends-ohjelma. Lasten Friends-koulutuksen käyneiden ohjaajien kokemuksia ja kehittämisideoita koulutuksesta. Diakonia-Ammattikorkeakoulu: Opinnäytetyö.

Jones, R & al. 2003 A Class of their own - Youth work in Schools. Youth work methodology Handbook. Wales Youth Agency. Viitattu 5.10.2016.  
<<http://www.cwvys.org.uk/wp-content/uploads/2014/06/HB-Youth-Workers-in-Schools.pdf>>

Kaasinen, T. 2013. ”Mä jäin jälki-istuntoon ekana päivänä ja se oli mun huima koulu-uan alku..” Kertomuksia sukupuolisensitiivisiin kasvuryhmiin osallistuneiden nuorten koulukokemuksista. Helsingin yliopisto: Käyttäytymistieteellinen tiedekunta. Proseminarityö.

Kataja, J., Jaakkola, T. & Liukkonen, J. 2011. Ryhmä liikkeelle! Toiminnallisia harjoituksia ryhmän kehittämiseksi. Juva: Bookwell Oy.

Keskinen, V. & Nyholm, A.S. 2012. Nuoret Helsingissä 2011. Vapaalla, koulussa, vaikuttamassa. Helsinki: Helsingin kaupungin tietokeskus. Tutkimuksia 2012:3.

Kiilakoski, T. 2014. Koulu on enemmän. Nuorisotyön ja koulun yhteistyön käytännöt, mahdollisuudet ja ongelmat. Tampere: Nuorisotutkimusseura.

Kolehmainen, M. & Lahtinen, P. 2014. Nuorisotyötä koulussa - Yhteisen toimintakulttuurin kehittäminen. Humanistinen ammattikorkeakoulu: Uusiutuva koulu ja nuorisotyö -hankkeen julkaisu.  
<<https://www.humak.fi/wp-content/uploads/2014/05/Nuorisotyota-koulussa-web.pdf>>

Komonen, K., Suurpää, L. & Söderlund (toim.) 2012. Kehittyvä nuorisotyö. Helsinki: Nuorisotutkimusseura.

Laitio, T. 2016. Osallistuva budjetointi parantaa kaupunkia. MunStadi.fi: Nuorisotoimenjohtajan ajatuksia ja huomioita. Viitattu 26.10.2016.  
<<http://tommilaitio.munstadi.fi/2016/01/26/osallistuva-budjetointi-parantaa-kaupunkia/>>

- Lastensuojelulaki 13.4.2007/417. Viitattu 5.10.2016.  
<<http://www.finlex.fi/fi/laki/ajantasa/2007/20070417>>
- Lyhty, T. & Nietola, V. 2015. Dialoginen moniammatillisuus asiakastyössä. Teoksessa Näkki, P. & Sayed, T. (toim.) Asiakastyön menetelmiä sosiaalialalla. Helsinki: Edita, 142.
- Manninen, J & Luukannel, S. 2008. Joustava perusopetus - JOPO-toiminnan vaikuttavuuden arviointi. Opetusministeriön julkaisuja 2008:36. Viitattu 5.10.2016.  
<<http://www.minedu.fi/export/sites/default/OPM/Julkaisut/2008/liitteet/opm36.pdf?lang=fi>>
- Metropolia 2016. Liaani-hanke: Info. Viitattu 5.10.2016.  
<<http://liaani.metropolia.fi/info/>>
- MLL-sivusto 2016. Verkkojulkaisut: Kouluille. Viitattu 5.11.2016.  
<<http://www.mll.fi/julkaisut/verkkojulkaisut/kouluille/>>
- Munstadi.fi-sivusto. Luotsi. Viitattu 5.11.2016.  
<<http://luotsi.munstadi.fi/>>
- Naistenkartano-sivusto 2016. Bella-ohjaajakoulutuksen kutsu. Viitattu 5.10.2016.  
<<http://naistenkartano-com-bin-directo.fi/@Bin/4d8d5fa623589c1455c0b126dc34bc96/1475588972/application/pdf/324730/Yleiskutsu%202016.pdf>>
- Nuorisolaki 27.1.2006/72. Viitattu 5.10.2016.  
<<http://www.finlex.fi/fi/laki/ajantasa/2006/20060072>>
- Nuorisoasiainkeskus 2011. Nuorten Helsinki -esite. Viitattu 30.10.2016.  
<[http://www.hel.fi/static/nk/Esitteet/NK\\_yleisesite.pdf](http://www.hel.fi/static/nk/Esitteet/NK_yleisesite.pdf)>
- Näkki, P. & Sayed, T. 2015. Asiakastyön menetelmiä sosiaalialalla. Helsinki: Edita.
- Ohisalo, M. 2012. ”Ei kenenkään maalta” kaikkien maalle. Kohdennetun nuorisotyön Luotsi-toiminnan arviointitutkimus. Helsinki: Nuorisoasiainkeskus. Julkaisuja 2/2012.
- Oppilas- ja opiskelijahuoltolaki 1287/2013. Viitattu 5.10.2016.  
<<http://www.finlex.fi/fi/laki/alkup/2013/20131287>>
- Perusopetuslaki 21.8.1998/628. Viitattu 5.10.2016.  
<<http://www.finlex.fi/fi/laki/ajantasa/1998/19980628>>
- Päätökset - Helsinki -sivusto 2016. Nuorisoasiainkeskus talousarvioehdotus 2017 ja taloussuunnitelmaehdotus vuosille 2017-2019. Viitattu 26.10.2016.  
<<https://dev.hel.fi/paatokset/asia/hel-2016-001400/nlk-2016-6/>>
- Rajaniemi, A. 2009. Heruuku - Forumteatterin mahdollisuudet nuorisotyössä. Nuorisoasiainkeskus: Raportti. Viitattu 5.10.2016.  
<[http://www.hel.fi/static/liitteet/nk/Forum\\_teatterin\\_mahdollisuudet.pdf](http://www.hel.fi/static/liitteet/nk/Forum_teatterin_mahdollisuudet.pdf)>
- Sassi, P. 2015. Kuinka kasvuryhmät ovat tukeneet ja mahdollistaneet nuorten omien vahvuuksien ja voimavarojen löytymistä. Oulun yliopisto: Lopputyö.
- Seikkailukasvatus.fi-sivusto. Viitattu 30.10.2016.  
< <http://www.seikkailukasvatus.fi/binary/file/-/id/30/fid/436/>>

Selin, A., Maunu, A., Kannussaari, K. & Heinonen, L. (toim.) 2015. Ryhmäilmiö - Ryhmänohjaajan käsikirja. Toinen painos. Pori: Kustannustoimitus Marika Javanainen.

Suomen Mielenterveysseura -sivusto 2016. Hyvää mieltä yhdessä. Viitattu 5.11.2016.  
<<http://www.mielenterveysseura.fi/fi/kehittämistoiminta/lapset-ja-nuoret/hyvää-mieltä-yhdessä>>

Talentia ry 2013. Sosiaalialan ammattilaisen eettiset ohjeet. Helsinki: Ammattieettinen lautakunta. Viitattu 5.10.2016.  
<[http://www.talentia.fi/files/558/Etiikkaopas\\_2013\\_net.pdf](http://www.talentia.fi/files/558/Etiikkaopas_2013_net.pdf)>

Tanskanen, S. 2015. Toiminnallisuus ryhmämuotoisessa asiakastyössä. Teoksessa Näkki, P. & Sayed, T. (toim.) Asiakastyön menetelmiä sosiaalialalla. Helsinki: Edita, 123.

Tuomi, J. & Sarajärvi, A. 2009. Laadullinen tutkimus ja sisällönanalyysi. Viides painos. Helsinki: Tammi.

Valkendorff, T. 2012. Kaikki käy koulua -hankkeen arviointi 2012. Tyttö- ja poikaryhmät nuorten koulunkäynnin ja elämänhallinnan tukena. Helsinki: Nuorisoasiainkeskus.

Vismanen, E. 2011. Oppilashuolto Helsingissä - Odotukset, toiveet ja arjen todellisuus. Helsinki: Helsingin kaupungin tietokeskus. Tutkimuksia 2011:1

Julkaisemattomat:

Keskustelua Luotsin kouluryhmistä 13.5.2016. Tapaamismuistio. Viitattu 5.10.2016.

Luotsin koulutiedote 2015. Viitattu 5.10.2016

Keskustelu Paula Määtän kanssa 7.9.2016. Viitattu 5.10.2016.

## Kuviot

Kuvio 1: Kysely Luotsin kouluryhmistä - eräiden vastausvaihtoehtojen valinnan määrät monivalintakysymyksessä, jossa kartoitettiin ryhmien perustamisen syitä .....	30
Kuvio 2: Kysely Luotsin kouluryhmistä - sosiaalinen vahvistaminen kouluryhmien tavoitteena ja vastaajien arviot tavoitteen toteutumisesta ryhmäprosesseissa .....	33
Kuvio 3: Kysely Luotsin kouluryhmistä - Mieli-pidejakaumat kyselyn kysymykseen "Pitäisikö mielestäsi Luotsin tarjota kouluryhmiä tietynlaisille tarpeille kohdennettuna" .....	38
Kuvio 4: Kysely Luotsin kouluryhmistä - Mieli-pidejakaumat kyselyn kysymykseen "Pitäisikö mielestäsi käytettävät välineet, harjoitukset ja menetelmät rajata ja määritellä tarkemmin" .....	39
Kuvio 5: Kysely Luotsin kouluryhmistä - Mieli-pidejakaumat kyselyn kysymyksestä, jossa tulee arvioida Luotsin kouluryhmistä tiedottamista .....	40
Kuvio 6: Kysely Luotsin kouluryhmistä - Mieli-pidejakaumat yhteistyön onnistumisesta prosessin eri vaiheissa .....	42
Kuvio 7: Kysely Luotsin kouluryhmistä - Mieli-pidejakaumat nuorilähtöisyyden toteutumisesta prosessin eri vaiheissa .....	44
Kuvio 8: Kysely Luotsin kouluryhmistä - Kyselyn vastaajien antamat yleisarvosanat Luotsin kouluryhmätoiminnasta .....	45

## Taulukot

Taulukko 1: Kysely Luotsin kouluryhmistä - Luotsin kouluryhmiä arvioivan tutkielman tutkimuskysymysten vastaavuudet aineistona käytetyn kyselyn yksittäisten kysymysten kanssa .....	26
Taulukko 2: Kysely Luotsin kouluryhmistä - Luotsin koulutiedotteen perusteella listatut kouluryhmätoiminnan tavoitevaihtoehdot valintakysymyksessä, valintojen määrä ja kyseisen tavoitteen toteutumisen arviointi. ....	32



## Kuvat

Kuva 1: Luotsin kouluryhmät kohdennetun nuorisotyön ja kouluyhteistyön viitekehyksessä	16
Kuva 2: Kysely Luotsin kouluryhmistä. Ryhmissä hyödynnetyt välineet ja harjoitukset vastaajien omin sanoin teemoiteltuna.....	35
Kuva 3: Avoimuuden ja rajaamisen monitulkintaisuus Luotsin kouluryhmien toteuttajien näkemyksissä .....	39

## Liitteet

Liite 1: Kyselylomake Luotsin kouluryhmistä .....	67
---------------------------------------------------	----

## Liite 1: Kyselylomake Luotsin kouluryhmistä

17.10.2016

E-lomake - Kysely kouluyhteistyöstä Luotsi-ohjaajille ja kouluille

## Kysely kouluyhteistyöstä Luotsi-ohjaajille ja kouluille

Lomake on ajastettu: Julkisuus aikaa 29.4.2016 14.25 ja päättyy 16.6.2016 15.00

Hyvä kyselyn vastaaja!

Teen oppinnäytettyä kohdennettua nuorisotyön Luotsi-toimintojen kouluryhmätoiminnasta ja kouluyhteistyön kehittämistä. Kerään tietoa sekä Luotsi-ohjaajilta että yhteistyössä mukana olleilta koulujen henkilöstöltä. Tarkoituksena on kartoittaa hyviä käytänteitä sekä toiminnan kehittämistarpeita.

Oheisessa kyselyssä esitetään muutama kysymys toteutetusta kouluyhteistyöstä. Kyselyyn voivat vastata myös henkilöt, jotka ovat olleet mukana esim. toiminnan suunnittelussa - heidän osaltaan kysymyksiä on vain muutama. Kerättyä tietoa käytetään ainoastaan tutkimustulosten kuvaukseen ja analysointiin. Tutkimuksesta kirjoitettavassa raportissa eivät yksittäiset henkilöt ole tunnistettavissa, ja vastaaminen on täysin luottamuksellista. Tutkija on salassapitovelvollinen, eikä voi luovuttaa saamia tietoja sivullisille.

**Luotsi-ohjaaja tai Luotsin työntekijä:** Oletko ystävällinen ja vastaat kyselyyn, mieluiten mitä pikimmiten, kuitenkin 10.5. klo 15:00 mennessä, jolloin kysely sulkeutuu osaltasi. Kiitokset jo etukäteen!

**Koulun yhteistyöhenkilö:** Oletko ystävällinen ja vastaat kyselyyn, mieluiten mitä pikimmiten, kuitenkin 27.5. klo 15:00 mennessä, jolloin kysely sulkeutuu osaltasi. Kiitokset jo etukäteen!

Ystävällisin terveisin,

## Tustatiedot

Toimipaikka

- Iäluotsi  
 Kolliisuotsi  
 Linsiiluotsi  
 Koulu

Jos vastaat koulu, mikä koulu on kyseessä?

Jos olet Luotsin työntekijä mutta et kouluryhmäohjaaja, mikä on roolisi kouluryhmien suhteen?

Jos kuuluu koulun henkilökuntaan, mikä seuraavista on ammattiroolisi

- koulukursantori  
 luokanopettaja  
 erityisopettaja  
 koulupsykologi  
 terveydenhoitaja  
 muu

Jos vastaat muu, mikä muu?

Jos kuuluu koulun henkilökuntaan, mikä tai mitkä seuraavista ovat olleet roolejasi Luotsin kouluryhmissä?

- Luotsi-ohjaajan työpari  
 Havainnoija (mukana ryhmätoiminnassa mutta ei ohjaajana)  
 Muu

Jos vastaat muu, mikä muu?

## Kouluryhmien toimintaympäristö ja koko

Missä seuraavista kouluryhmäsi on kokoontunut (Voit valita useamman, jos esim. ryhmät ovat toimineet eri ympäristöissä tai ryhmäkerrat on pidetty eri paikoissa)

- koululuokka  nuorisolla  
 muu koulun tila  muu tila

hyvin  tyydyttävästi  heikosti  ei ole lukenut

Miten (ensisijainen) ympäristö on lukenut ryhmätoimintaa?

17.10.2016

## E-lomake - Kysely kouluyhteistyöstä Luotsi-ohjaukselle ja kouluille

Vapaa kommenttikenttä (jossa voit tuoda eslin myös muiden ympäristöjen vaikutuksia ryhmätoimintaan)

Minkä kokoinen ryhmänne on ollut? (Voit valita useamman, jos olet ollut mukana eri kokoisissa ryhmissä)

- 3-5 nuorta  
 6-8 nuorta  
 9-12 nuorta  
 13-15 nuorta  
 enemmän kuin 15 nuorta

Miten (viimeisimmän) ryhmän koko on lakenut ryhmän toimintaa ja tavoitteiden saavuttamista?

hyvin  tyydyttävästi  heikosti  ei ole lakenut

Vapaa kommenttikenttä (jossa voit tuoda eslin myös aiempien ryhmien koon vaikutuksia ryhmätoimintaan)

## Prosessi ja yhteistyön onnistuminen

Miten seuraavat kouluryhmätoiminnan osa-alueet ovat mielestäsi toteutuneet?

Tiedottaminen kouluille

hyvin  tyydyttävästi  heikosti  ei ole toiminut

tiedottaminen kouluille Luotsin kouluryhmissä

Vapaa kommenttikenttä

Yhteistyö koulun ja Luotsin välillä

hyvin  tyydyttävästi  heikosti  ei ole toiminut

suunnitteluvaiheessa

Vapaa kommenttikenttä

ryhmäkerroilla

palautteen keruun ja toiminnan purun aikana

Nuorten tarpeiden huomiointi

hyvin  tyydyttävästi  heikosti  ei ole toiminut

suunnitteluvaiheessa

Vapaa kommenttikenttä

ryhmäkerroilla

palautteen keruun ja toiminnan purun aikana

Jos nuoret ovat olleet aktiivisesti mukana toiminnan suunnittelussa, miten tämä on tapahtunut?

## Kouluryhmien tavoitteet ja tarpeet

Mikä seuraavista ovat olleet kouluryhmienne tavoitteita ja miten tavoitteet on saavutettu? Mikäli ei ole kulumut tavoitteista, valitse "ei ollut tavoitteena".

	saavutettiin hyvin	saavutettiin osittain	ei saavutettu	ei ollut tavoitteena
ryhmytyys	<input type="radio"/>	<input type="radio"/>	<input type="radio"/>	<input type="radio"/>
sytytyksen ehkäisy	<input type="radio"/>	<input type="radio"/>	<input type="radio"/>	<input type="radio"/>
sosiaalinen vahvistaminen	<input type="radio"/>	<input type="radio"/>	<input type="radio"/>	<input type="radio"/>
vihaipulssien/aggression hallinta	<input type="radio"/>	<input type="radio"/>	<input type="radio"/>	<input type="radio"/>
moraalisen päätelyn harjoittelu	<input type="radio"/>	<input type="radio"/>	<input type="radio"/>	<input type="radio"/>
sukupuolensensitiiviset tai sukupuolisuuteen liittyvät tavoitteet	<input type="radio"/>	<input type="radio"/>	<input type="radio"/>	<input type="radio"/>
myönteisten ajattelumallien löytäminen/mosenuksen ehkäisy	<input type="radio"/>	<input type="radio"/>	<input type="radio"/>	<input type="radio"/>
itsetunnon parantaminen	<input type="radio"/>	<input type="radio"/>	<input type="radio"/>	<input type="radio"/>
riippuvuuden ennaltaehkäisyminen	<input type="radio"/>	<input type="radio"/>	<input type="radio"/>	<input type="radio"/>

17.10.2016

E-lomake - Kysely kouluyhdistyöistä Luotsi-ohjajille ja kouluille

Jos oli muita tavoitteita, mitä ne olivat ja miten ne saavutettiin?

ryhmätasolla sekä ryhmä- että yksilötasolla yksilötasolla Vapaa kommenttikenttä

Aseleikkoina ryhmäyhdistyöille ja niiden jäsenille tavoitteet





Mikä on määritelty ryhmäryhmien perustamisen tarve?

- nuorten vertaisryhmien tarve
- kaveriporukan tai esim. kussamisporukan tilanteeseen puuttumisen tarve
- kouluuokan tilanne
- kouluyhdistyön lisäämisen tarve
- Luotsin ryhmien tai tunnuskokousten lisäämisen tarve
- muu

Jos valitsit useamman, mikä on määritelty ryhmäryhmien perustamisen tarve eniten?

Jos valitsit muu, mitä muita tarpeita on ollut?

Mistä ryhmän tai ryhmien tarpeet saatiin selville?

**Välineet**

Listaa alle niitä välineitä ja menetelmiä, joita olette kouluyhdistyksissä käyttäneet (esim. ART, Bella, Friends, selkälukukasvatuksen menetelmät, muut nuorille sovellettavat menetelmät ja harjoitukset).

Kuinka hyvin nämä välineet ovat edistäneet tavoitteistasi pyrkimistä?

a)

hyvin tyydyttävästi heikosti ei edistänyt

Miten edistänyt?

b)

hyvin tyydyttävästi heikosti ei edistänyt

Miten edistänyt?

c)

hyvin tyydyttävästi heikosti ei edistänyt

Miten edistänyt?

d)

hyvin tyydyttävästi heikosti ei edistänyt

Miten edistänyt?

e)

hyvin tyydyttävästi heikosti ei edistänyt

Miten edistänyt?

**Arviointi ja kehittämissuhteet**

Pitäisikö mielestäsi

kouluyhdistyönsä sisällön muovausta koulujen ja nuorten tarpeista

Luotsin tarjota kouluyhdistyöille tietynlaisia tarpeita kohtanneita

kyllä en osaa sanoa ei Vapaa kommenttikenttä





<https://elomake3.laurea.fi/omakkeet/12589/omake.html?esikatselu=true>

17.10.2016

## E-lomake - Kysely kouluryhmisyydestä Luotsi-ohjajille ja kouluille

	<input type="radio"/>	<input type="radio"/>	<input type="radio"/>	<input type="text"/>
kouluryhmien välilliset, harjoitukset ja meneteimät valita aina tapauskohtaisesti	<input type="radio"/>	<input type="radio"/>	<input type="radio"/>	<input type="text"/>
käytettävät välilliset, harjoitukset ja meneteimät rajata ja määrittää tarkemmin	<input type="radio"/>	<input type="radio"/>	<input type="radio"/>	<input type="text"/>

Mikä kouluryhmisestä on ollut erityisen onnistunutta?

Minkä olet kokenut haastavaksi?

Yleisarvosanasi Luotsin kouluryhmätoiminnasta

4 5 6 7 8 9 10

4 = huono - 10 = erinomainen       

Onko sinulla muita kehittämisehdotuksia Luotsin kouluryhmätoiminnan suhteen? Onko muuta mitä haluaisit tuoda esille? Vapaa sana!

## Osoittainen tallennus

 Tahdon tallentaa täyttämäni tiedot ja jalkaa myöhemmin linkissä, jota lähelehdän antamaani osoitteeseen.Sähköpostiosoite 

## Tietojen lähetyk

Kiitos vastauksista!

